

Towarzystwo Miłośników Głogowa

ENCYKLOPEDIA

Ziemi Głogowskiej

Zeszyt 11.



Głogów 1994

Komitet redakcyjny:
Antoni Bok, Janusz Chutkowski,
Jerzy Dymytryszyn, Zenon Hendel
Jerzy Sadowski.

Konsultanci:
Henryk Ciejka – kartografia
Sławomir Krawczyk - architektura

Autorzy haseł zamieszczonych
w zeszycie 11:

Janusz Chutkowski

Józef Cwynar

Jerzy Dymytryszyn

Piotr Gierczak

Jerzy Herman

Dariusz Hybel

Jerzy Jankowski

Ryszard Sieledczyk

Ebook na podstawie oryginalnego wydania książkowego wykonał:

Albin Tomalak

mailto: albin.tomalak@neostrada.pl

Archiwum głogowskie

Archiwum w Głogowie założono w I połowie XIV w.. Początkowo liczyło około 10 dokumentów. Z czasem jego zasób powiększał się dzięki wielkiej aktywności władz miasta i co się z tym wiąże dużemu znaczeniu Głogowa będącego siedzibą władzy książęcej i ważnym ośrodkiem gospodarczym na Dolnym Śląsku. Z archiwum ściśle związana była kancelaria miejska skąd wychodziły pisma sygnowane przez władze miasta. Ze względu na ciągłe zagrożenie pożarami postanowiono na pocz. XV w. złożyć archiwalia w wieży ratusza gdzie znajdowały się, aż do końca II wojny światowej. W ciągu wieków miasto wielokrotnie nawiedzały wojny i pożary, archiwum jednak do czasów II wojny światowej wychodziło z tych klęsk z niewielkimi stratami. Szczególnie dotkliwa była dla jego zbiorów okupacja szwedzka w XVII w.. Wiele dokumentów wywieziono wtedy z Głogowa, a część uległa zniszczeniu. W roku 1915 znajdujące się w dużym nieporządku zasoby archiwalne ułożono zgodnie z instrukcją otrzymaną z archiwum państwowego we Wrocławiu. Wkrótce potem wydano inwentarz w 28 tomie Codex Diplomaticus Silesiae autorstwa Konrada Wutke, w którym zestawiono informacje o archiwaliach Głogowa. Przed II wojną światową archiwum posiadało 1317 dokumentów wystawionych w Głogowie (z lat 1281-1771), ponadto przywileje księstwa głogowskiego z lat 1290-1665, kronikę miasta, materiały statystyczne głogowskie z lat 1442-1895, akta dotyczące spraw polskich z lat 1773-1800, księgi miejskie, księgi kameralne, księgę przywilejów, tzw. „Liber cum cruce” z lat 1263-1469, 4 tomy „Libri Nigri”, księgę praw, księgi ławnicze, 200 tomów protokołów rady miejskiej, księgi cechów. Ogółem znajdowało się tam 14.288 jednostek archiwalnych. Przed 1945 r. część akt miejskich Głogowa (sygnowanych Rep. 25 do Rep 132a) została złożona w Państwowym Archiwum we Wrocławiu. Dzisiaj

Encyklopedia Ziemi Głogowskiej

z dawnego archiwum głogowskiego pozostała tylko niewielka część przechowywana w Archiwum Państwowym w Zielonej Górze. Są to „Akta miejskie Głogowa” obejmujące 514 jednostek archiwalnych, ponadto 2 teczki z fotografiami z kolegiaty głogowskiej z 1930 r., księga kościoła parafialnego św. Mikołaja oraz akta szkolnictwa głogowskiego (XIX w.), konsystorium ewangelickiego w Głogowie (z lat 1742-1812) i ewangelickiej gminy w Głogowie (1642-1945). Nieznane są losy pozostałych archiwaliów spisanych w inwentarzu K. Wutke'go. Według informacji w prasie z 1947 r. jedną tonę akt odkrytych w ruinach Głogowa przewieziono do Archiwum we Wrocławiu, prawdopodobnie ich część dostała się później do Zielonej Góry.

We wrocławskim archiwum państwowym znajdują się obecnie zespoły głogowskich dokumentów kościelnych, które dostały się tutaj w XIX wieku. Jest to zespół dokumentów klasztoru dominikanów (59 jednostek archiwalnych), klasztoru klarysek (381 jednostek archiwalnych), klasztoru franciszkanów (3 jednostki archiwalne) i kolegiaty (337 jednostek archiwalnych). Oprócz tego jest tutaj zbiór dokumentów księstwa głogowskiego obejmujący 820 jednostek archiwalnych z lat 1329-1870. Zbiory głogowskie ma też Archiwum Archidiecezjalne we Wrocławiu. Są to głównie dokumenty pergaminowe parafii św. Mikołaja i kolegiaty w Głogowie. (Jerzy Dymytryszyn)

Literatura: R. Żerelik, Das Stadtarchiv und andere Glogauer Archive. Glogau im Wandel der Zeiten, Wurzburg 1993; K. Wutke, Die Inwenture der Nichtstaatlichen Archive Schlesiens. Kreis und Stadt Glogau. Codex Diplomaticus Silesiae, t. 28; A. Dereń, Archiwa na Dolnym Śląsku przed II wojną światową, Archeton, z. 18, 1948; W. G. Schulz, Das Glogauer Stadtarchiv und die städtische Bucherei. Monographien deutscher Städte 17: Die Stadt Glogau, Berlin 1926.

Grób unietycki w Głogowie

W 1989 r. w czasie budowy obiektu sportowego przy szkole podstawowej nr 14 na Osiedlu Piastów Śląskich w Głogowie odkryto osadę wielkulturową. Prace archeologiczne prowadzone pod kierownictwem mgr K. Czapli. W trakcie prac wykopaliskowych w południowej części wykopu odkryto jeden grób szkieletowy kultury unietyckiej. Kultura ta była pierwszą w Europie środkowej, szeroko posługującej się brązem – pierwszym metalem o większym znaczeniu.

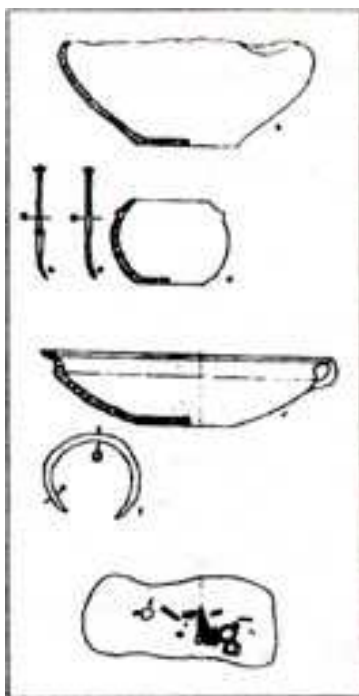
W skład wyposażenia grobu wchodziły:

1. Naczynia wazowate w formie bliżej nie określonej z powodu braku górnej partii.

2. Misa o ostro załamany brzuścu i krótkiej szyjce, wyposażona w jedno ucho. Podobnego typu naczynia odkryto na stanowiskach: Łagiewniki, woj. wrocławskie i Wilczków, woj. wrocławskie.

3. Owalny kubek z trzema guzikami, które mogą być pozostałością neolitycznych sposobów zdobniczych.

4. Dwie brązowe szpile uchate z szablowato wygiętą końcówką. Jedna ze szpil posiadała tarczkę. Analogiczne szpile odkryto w Opatowicach, woj. wrocławskie i we Wrocławiu – Oporowie.



GRÓB SZKIELETOWY:

ceramika, ceramika, branzoleta

5. Branzoleta brązowa o szeroko rozwartych, zwężających się końcach. Z powodu niewielkich rozmiarów (średnica około 5 cm) tego typu branzolety określane są jako dziecięce. Znane są ze stanowiska: Opatowice, Wilczków, Srebrnogóra, Wojcieszyn, Wąsosz. Oprócz terenów Polski występowały także w Czechach i Brandenburgii.

6. Oraz 54 fragmentów ceramiki, 19 muszli małży, 2 krzemienie.

Grób ten zorientowany był w kierunku północ – południe, z głową na północ. Osobnik został złożony do grobu w pozycji skurzonej. Ten typ grobów jest często spotykany w kulturze unietyckiej.

Całość materiału datowana jest na klasyczną fazę kultury unietyckiej, czyli 1700-1550 lat przed naszą erą. (Piotr Gierczak)

Literatura: W. Sarnowska, Kultura unietycka w Polsce, t. I, Wrocław-Warszawa-Kraków 1969.

Jan archidiakon głogowski

Urodził się w Głogowie około 1300 roku. Medycynę studiował na jednym z uniwersytetów włoskich, prawdopodobnie w Padwie lub Bolonii. W 1354 r. posługiwał się już tytułem magistra, a w 1377 – doktora medycyny. Był archidiakonem w Głogowie i kanonikiem św. Krzyża we Wrocławiu. Zmarł prawdopodobnie w latach osiemdziesiątych XIV w..

Jan archidiakon głogowski jest autorem pierwszej polskiej rozprawy epidemiologicznej, zatytułowanej „Causae et sigma pestilentiae et summa remedia contra ipsam”, w której sformułował własne poglądy na pochodzenie dżumy: „Pierwsza przyczyna polega na nadpsutym powietrzu i to podwójnie, albo w jakości, albo w substancji. Drugą przyczyną zarazy jest, kiedy powiew wiatrów przynosi szkodliwe wyziewy z miejsc cuchnących i z otchłani, kiedy wiatr przynosi smród ze zwłok zamordowanych w rzeźniach. Trzecia przyczyna wywodzi się z cuchnącej wody i zakażonej przez jakieś przedmioty ustawione nad wodą, które psują powietrze, a w szczególności tam, gdzie składa się len albo konopie, co w najwyższym stopniu zabija ludzi. Główne przyczyny zarazy to planety i inne ciała niebieskie, podnoszące wyziewy korzystne i szkodliwe, które zakłócają powietrze i psują je. Rozprawę Jana wydał z rękopisu Gebeimrat Sudhoff w 1916 r. w Archiv Geschichte der Medizin Breslau.

Niektórzy historycy medycyny utożsamiają Jana archidiakona głogowskiego z Janem licencjatem medycyny, autorem rozprawy „De causa signis curris et preseruacionibus pestilencie” oraz magistrem Janem z Polski autorem rozprawy „Practica brevis sanitatis conservande”, chociaż nie wydaje się to słuszne. Jan licencjat napisał swoją rozprawę w latach sześćdziesiątych XIV w., kiedy Jan archidiakon posługiwał się już tytułem magistra, podczas gdy traktat „Practica brevis” powstał pod koniec

XIV wieku, prawdopodobnie już po śmierci Jana archidiakona. Wielce prawdopodobnym jest natomiast iż napisał on anonimowy traktat o profilaktyce i zachowaniu zdrowia zatytułowany „Nova vinea seu sanitatis custodia”, który zawarty jest w Kodeksie Biblioteki Jagiellońskiej nr 821 i Kodeksie Biblioteki Uniwersyteckiej we Wrocławiu nr III F 20. (Jerzy Jankowski)

Literatura: A. Bednarski, Materiały do dziejów medycyny polskiej w XIV i XV stuleciu, Kraków 1939; A. Birkenmajer, Astronomowie i astrologowie śląscy w wiekach średnich, Katowice 1937; F. Giedroyc, Źródła biograficzno-bibliograficzne do dziejów medycyny w dawnej Polsce, Warszawa 1911; J. Jankowski, Średniowieczne tradycje dolnośląskiej medycyny, Człowiek – Populacja – Środowisko, nr 22 z 1987r.; J. Jankowski, Historia medycyny średniowiecznej w Polsce, Wrocław 1988; Wybór tekstów źródłowych do dziejów medycyny polskiej, Kraków 1983.

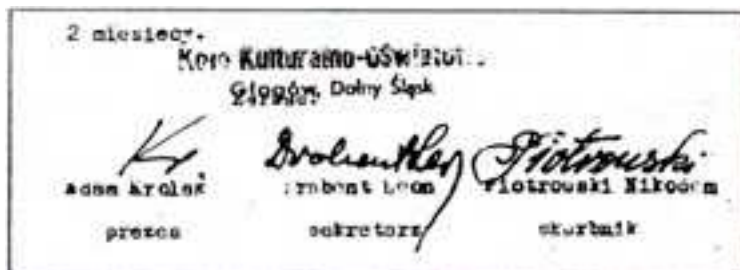
Koło Kulturalno-Oświatowe

W grudniu 1945 r. wiceburmistrz Adam Królak zaprosił grono mieszkańców Głogowa na prelekcję, po której zebrani postanowili założyć Koło Kulturalno-Oświatowe. Wybrano zarząd w osobach: prezes – Adam Królak, sekretarz – Leon Drabent i skarbnik – Nikodem Piotrowski. Koło prowadziło bardzo szeroką działalność kulturalno-oświatową. Organizowało amatorskie przedstawienia teatralne, których inspiratorami byli mieszkający wówczas w Głogowie późniejsi artyści scen polskich Józef Nowak i Marian Friedman. W latach 1946-1948 wystawiono 6 sztuk. Organizowano zabawy taneczne, wieczorki i obchody rocznic historycznych. Propagowano historię i zbierano pamiątki historyczne. Zbierano polskie książki i założono pierwszą wypożyczalnię książek, która z czasem stała się załączkiem biblioteki miejskiej. W dniu 5 kwietnia 1946 r. zarząd Koła wystąpił do Zarządu Miejskiego o pożyczkę w kwocie 15.000 zł na zakup aparatu projekcyjnego. Zakupiono aparat wąskotaśmowy i wyświetlano w szkole filmy oświatowe. Organizowano przyjazdy kina objazdowego (w Głogowie nie było wówczas stałego kina). Organizowano zwiedzanie miasta, a w szczególności istniejących jeszcze wówczas ruin jego zabytków. W 1946 r. zorganizowano nawet kurs pisania na maszynie i kursy języków obcych. Koło opiekowało się Domem Kultury aż do końca listopada 1946 r., kiedy to przeszedł on pod zarząd Starostwa Powiatowego. W dniu 21 października 1947 r. zwróciło się do władz powiatowych o przydzielenie pomieszczenia na muzeum. Ostatecznie jednak zebrane ekspozyty zostały przekazane do muzeum w Nowej Soli.

Koło Kulturalno-Oświatowe było organizacją założoną spontanicznie przez grono ludzi, którzy, w całkowicie zniszczonym mieście, odczuwali potrzebę prowadzenia tego rodzaju działalności. Liczyło ponad 20 członków. Zarząd Koła zwrócił

Encyklopedia Ziemi Głogowskiej

się w dniu 22 kwietnia 1948 r. do burmistrzów i wójtów powiatu głogowskiego o nadsyłanie wykazu osób z wyższym wykształceniem, w celu zainteresowania ich pracą Koła. Otrzymało nawet odpowiedzi, ale postępująca w tym czasie stalinizacja życia społecznego uniemożliwiła dalsze prowadzenie tego rodzaju niepodporządkowanej działalności. W końcu 1948 r. Koło przestało istnieć. (Janusz Chutkowski)



Maimon Salomon

Salomon Maimon (Salomon Ben Jehoszua), filozof urodzony w 1753 r. w Suchowymborzu na Litwie. Przeznaczony do roli rabina, od najmłodszych lat pragnął zdobyć wiedzę pozatalmudyczną. Oprócz ojca i środowiska żydowskiego czynią z Maimona samouka kształcącego się dzięki przypadkowo znalezionym książkom. Wcześniej ożeniony, rodzinę utrzymuje jako guwerner.

W 1778 r. opuszcza żonę i dzieci, wyrusza w podróż do Królewca, a stamtąd do Berlina z zamiarem studiowania medycyny i filozofii. Nie wpuszczony do miasta przez ortodoksów żydowskich, jako żebrak udaje się do Poznania. Tu przebywa przez dwa lata; zdobywa sławę wybitnego talmudysty i prowadzi wykłady z filozofii Maimonidesa. Uznany przez władze miejscowej gminy żydowskiej za odszczepieńca, wyjeżdża do Berlina, gdzie poznaje poglądy Helwecjusza, Locke'a, Hume'a, Leibniza i Spinozy. Zaprzyjaźnia się z Mendelssohmem i zyskuje uznanie wyjątkowo zdolnego myśliciela.

W 1782 r. udaje się na krótko do Holandii, gdzie wśród inteligencji żydowskiej zwycięsko przechodzi przez próby znajomości talmudu i kabały. Postawa zagorzałego racjonalisty sprawia mu jednak, że początkowy podziw dla wiedzy Maimona zmienia się w opinie kacerza i powoduje jego powrót do Niemiec. W Altonie przez dwa lata intensywnie uczy się języków obcych i pogłębia znajomość filozofii oraz matematyki.

Trzeci pobyt w stolicy Prus to czas włączenia się Maimona w reformatorski nurt pracy oświeceniowej prowadzonej w ramach żydowskiej *haskali*. Owocem jego zaangażowania było napisanie, nie wydane zresztą, podręcznika matematyki w języku hebrajskim. Poróżniony z przyjaciółmi Maimon udaje się do Wrocławia, w którym pracuje jako nauczyciel domowy i pisze prace naukowe. Bojkotowany przez ortodoksów żydow-

Encyklopedia Ziemi Głogowskiej

skich po raz czwarty wyrusza do Berlina. Tu żyjąc przez długi czas w nędzy prowadzi swe najbardziej twórcze studia nad filozofią Kanta.

Ostatnie lata życia spędza Maimon w miejscowości Podbrzezie Dolne (Nieder Siegerdorf) koło Kożuchowa. Umiera 20.XI. (według innych 22.XI.) 1800 r.. Pochowany zostaje jako odszczepieniec pod parkanem na żydowskim cmentarzu w Głogowie.

Uważający siebie za Polaka Maimon w swoim krytycznym ustosunkowaniu się do Kanta, wywarł istotny wpływ na rozwój filozofii transcendentalnej. Owocem jego wysiłku jest 12 książek i 48 mniejszych prac. Istniały jeszcze inne manuskrypty Maimona, które znajdowały się w posiadaniu Beniamina Frenkla z Głogowa – zaginęły one najprawdopodobniej podczas przemarszu wojsk napoleońskich.

Do najważniejszych dzieł Maimona należą: „Próba filozofii transcendentalnej” (1790), „Słownik filozoficzny” (1791). „Gibt ha=More” – komentarz w języku hebrajskim do pracy Maimonidesa (1790), „Próba nowej logiki czyli teoria myślenia” (1794). (Dariusz Hybel)

Literatura: S. Maimon, Autobiografia, Warszawa 1913; R. Kozłowski, Salomon Maimon jako krytyk i kontynuator filozofii Kanta, Poznań 1969; J. Lewkowicz, Salomon Maimon i jego filozofia. Szkic do sylwetki, Warszawa 1908; K. Urmowski, Rzecz o Salomonie Maimonie filozofie polskim, Warszawa 1921.

Ratusz – architektura

Najstarsze elementy budynku zachowały się na poziomie piwnic. Wybudowano je z cegły gotyckiej pochodzącej z lat trzydziestych XIV wieku. Podobny materiał został użyty do budowy



murów kolegiaty, kościoła św. Mikołaja i zamku. Oznacza to, że murowany ratusz powstał około 1331 r.. W części wschodniej ratusza zachowały się dwa pomieszczenia o sklepieniach kolebkowych. Grubość murów sięga w nich 150 – 180 cm.

Ratusz został założony na rzucie prostokąta w skali 1:4, wzorowany na ratuszach niderlandzkich. Wielkie pożary w latach: 1420, 1433, 1489 i 1517 sprawiły, że budynek musiano kilkakrotnie gruntownie przebudować. W XVI wieku w części zachodniej wymurowano niewielką salę o sklepieniu kryształowym oraz drugą znacznie większą o sklepieniu gwiazdzystym. Czas powstania sklepień późnogotyckich sięga połowy XVI wieku. Podobne spotykamy w pałacu w Czernej. Ich twórcą był Hans Linder – architekt i rzeźbiarz – budowniczy między innymi sklepień w Lwówku Śląskim, skąd pochodził i w Lubaniu.

W okresie renesansu zmieniono całkowicie wygląd zewnętrzny fasady ratusza. Nadano jej bogaty, reprezentacyjny wygląd, a budynek zwieńczono wysokim dachem z attyką. W części wschodniej wykonano klatkę schodową oraz wybudowano tu wielką salę zebrań na półtora piętra wysokości. Głogowski ratusz w omawianym okresie prezentował się okazale. Ze źródeł historycznych dowiadujemy się, że siedziba władz

Encyklopedia Ziemi Głogowskiej

miejskich należała do najpiękniejszych na terenie Dolnego Śląska.

Po raz ostatni budynek ratusza przebudowano w pierwszej połowie XIX wieku. Rozebrano wówczas dwa skrzydła renesansowe, ale w dalszym ciągu miał on spełniać swoje dotychczasowe funkcje. Zmieniono wejście główne i wykonano czterokolumnowy portyk, a klatkę schodową wkomponowano do wewnątrz budynku. Skrzydło zachodnie przedłużono o 11 m. W drugiej połowie XIX w. w części skrzydła wschodniego umieszczono tzw. „Dom Koncertowy”. Wyeksponowano w nim głównie fasadę oraz schinklerowską attykę. I w takim stanie ratusz dotrwał do drugiej wojny światowej. (Józef Cwynar)

Literatura: J. Blaschke, Geschichte der Stadt Glogau und des Glogauer Landes, Glogau 1913; F. Minsberg, Geschichte der Stadt und Festung Gross Glogau, Glogau 1853; M. Kutzner, Głogów, w: Studia nad początkami i rozplanowaniem miast nad górną Odrą i dolną Wartą, T. II, Zielona Góra 1970; Z. Radecki, Ratusz w Głogowie, w: Ze studiów nad średniowiecznym Głogowem i Krosnem, Zielona Góra 1970; K. Bimmler, Glogau als Kunststätte, w: Monographien deutscher Städte, t. XVII, Glogau, Berlin 1926.

Ratusz – historia budynku

Ratusz głogowski spełniał w okresie swoich dziejów ważną funkcję administracyjno-gospodarczą i sądowniczą. Pierwsza wzmianka o nim pochodzi z 1302 r. jako o budynku postawionym na miejscu tzw. kaufhausu. Oficjalną wiadomość o tej siedzibie władz miejskich odnotowano w dniu 6 lipca 1349 r. w memoriale skierowanym przez rajców do cesarza Karola IV. Kolejną informację odnotowano w uchwale Rady Miejskiej z 1363 r. dotyczącej lokalizacji mostów i ulic. Ówczesny ratusz spłonął w 1420 r. i aby pomóc w jego odbudowie książę głogowski zwolnił miasto od podatków na okres 10 lat. Wielokrotnie budynek ten był niszczone w XV i XVI wieku, ale po każdej klęsce starano się go odbudować. Z okresu gotyckiego po zniszczeniach zachowały się jedynie piwnice i na parterze oryginalne sklepienia gwiaździste i kryształowe.

W XVII wieku ratusz również dwukrotnie był niszczone przez pożar w r. 1615 i 1678. Po tym ostatnim pożarze cieśla z Bolesławca wykonał wysoką, liczącą ponad 80 m wieżę, lecz wkrótce musiano ją obniżyć gdyż groziła zawaleniem. Naprawy dokonał Michał Frandenburg z Wrocławia. W tym okresie w ratuszu znajdowały się liczne pomieszczenia między innymi sale sądowe, archiwum, kancelaria, a w części piwnicznej wyszynk piwa. Natomiast w skrzydle wschodnim znajdowała się gospoda, a na piętrze duża sala zabaw, wykorzystywana od 1751 r. jako zbór ewangelicki, a później od 1820 r. – sala koncertowa. W zachodniej części ratusza usytuowano wagę miejską i izbę podatkową oraz areszt dla mieszczan.

W 1831 r. postanowiono zburzyć istniejący i niefunkcjonalny budynek ratuszowy prawie w 80% i na tym miejscu postawić nowy ratusz. Kamień węgielny pod nowy budynek położono 24 maja 1832 r.. W nowym obiekcie poza pomieszczeniami administracyjnymi utworzono między innymi salę

Encyklopedia Ziemi Głogowskiej

balową, koncertową i konferencyjną, a na parterze ulokowano restaurację. W starej sali odwachu, zachowanej od czasów renesansu umieszczono wartownię. W takiej postaci ratusz przetrwał do czasu jego zniszczenia podczas oblężenia w 1945 r.. W 1962 r. resztki wieży ratuszowej, grożące zawaleniem, wysadzono w powietrze. (Józef Cwynar)

Literatura: J. Blaschke, Geschichte der Stadt Glogau und des Glogauer Landes, Glogau 1913; F. Minsberg, Geschichte der Stadt und Festung Gross-Glogau, Glogau 1953; M. Kutzner, Głogów, w: Studia nad początkami i rozplanowaniem miast nad górną Odrą i dolną Wartą, T. II, Zielona Góra 1970; Z. Radecki, Ratusz w Głogowie, w: Ze studiów nad średniowiecznym Głogowem i Krosnem, Zielona Góra 1970; K. Bimmler, Glogau als Kunststätte, w: Monographien deutscher Städte, t. XVII Glogau, Berlin 1926.

Ratusz – odbudowa

Odbudowa ratusza rozpoczęła się decyzją Urzędu Miejskiego w Głogowie ze stycznia 1984 r. na wniosek Wojewódzkiego Konserwatora Zabytków w Legnicy z grudnia 1983 r.. WKZ w Legnicy był inwestorem do 1987 r. kiedy to na skutek reorganizacji odbudowę przejął Urząd Miasta w Głogowie.

W maju 1984 r. PKZ we Wrocławiu przystąpiły do prac budowlanych i projektowych pod nadzorem Wojewódzkiej Dyrekcji Inwestycji Miejskich w Głogowie. Wcześniej, bo w latach 1963-1965, PKZ ze Szczecina wykonały niewielkie prace budowlane polegające na poszyciu i przemurowaniu fragmentów murów szczególnie zagrożonych zawaleniem i prowizorycznym zadaszaniu.

Prace budowlane rozpoczęły się od odgruzowania i uprzątnięcia wysypiska gromadzonego po wojnie na dziedzińcu ratusza. Następnie przystąpiono do wykonania zabezpieczeń, wzmocnień i poszycia istniejących sklepień i murów oraz niepełnej rekonstrukcji i odbudowy fragmentów sklepień piwnicy i parteru według zachowanych śladów. Prace te prowadzone były pod nadzorem historyków i doświadczonych projektantów PKZ. Jednocześnie prowadzono prace archeologiczne, historyczne i koncepcyjne na etapie projektowania.

Po wnikliwych badaniach i analizach historycznych na wniosek WKZ w Legnicy przyjęto koncepcję odbudowy ratusza w kształcie i wystroju zewnętrznym takim jaki był przed 1945 r.. Niewielkie zmiany polegające na dobudowie nawy o szerokości 6 m i klatki schodowej zaproponowano od strony dziedzińca w skrzydle wschodnim. Projekt zakłada odbudowę skrzydła wschodniego z attyką i płaskim dachem drewnianym pokrytym blachą miedzianą, skrzydła zachodniego z wysokim dachem dwuspadowym pokrytym dachówką ceramiczną i ścianach zwieńczonych gzymsem na krokwistynach oraz wieży ratu-

szowej, wysokości około 82 m, z cegły posadowionej na starym fundamencie. Wystrój elewacji zgodnie z zachowanym wątkiem.

Wewnątrz budynku zachowano podziały poziome według śladów stropów drewnianych i sklepień. Obecnie zastosowano stropy niepalne zespolone żelbetowe. WPS na belkach stalowych i ceramiczne Ackermana. Istniejące sklepienia zachowane w całości lub fragmentach przeznaczono do wzmocnienia, uzupełnienia lub rekonstrukcji. Wszystkie historyczne elementy architektury, które ocalały, są tam gdzie jest to możliwe, do zachowania i ekspozycji. Obiekt przystosowano do potrzeb Urzędu Miasta i instytucji towarzyszących. Zastosowano zabezpieczenia stropów i ścian na działanie szkód górniczych zgodnie z wytycznymi Kombinatu Górniczo-Hutniczego w Lubinie.

Prace projektowe ukończono w 1991 r.. Zakończenie prac budowlanych uzależnione jest od wysokości środków finansowych przeznaczonych na ten cel przez władze miejskie. (Ryszard Sieledczyk)

Sukiennicy

Przemysłowa produkcja sukna była możliwa dzięki foluszom, w których kołki wbite w oś poruszaną kołem wodnym unosiły młot zwany steporem. Folowanie (spilśnianie) polegało na długotrwałym ubijaniu tkaniny w gorącej wodzie, do której dodawano ósmą część uryny. Pierwszy na Śląsku folusz zbudowano we Wrocławiu w roku 1267. Od foluszy płacono później 6 groszy podatku za każde koło wodne. Po folowaniu sukno przetrzygano. Polegało to na przycinaniu wielkimi nożycami licznych włosków sterczących z powierzchni tkaniny. Następnie sukno barwiono stosownie do zmiennych gustów odbiorcy. Czynności te łącznie nazywa się apreturą. Jednostką miary sukna był postaw liczący 30 łokci (około 17,5 m). Sukna śląskie były powszechnie znane ze znakomitej jakości.

Głogów, będący na początku XVII wieku drugim co do wielkości miastem Śląska (około 25.000 mieszkańców) w znacznej mierze zawdzięcza swój rozkwit licznym (ponad 400) warsztatom sukienniczym. Rzemieślnicy byli zrzeszeni w cechach, które konsekwentnie reglamentując ilość czeladników i warsztatów chroniły w ten sposób ceny i utracąły konkurencję. Największy w Głogowie cech tkaczy od roku 1440 posiadał spisany statut (nazwa „cech” od niemieckiego Zeche – znak, znamię wywodzi się z czasów, kiedy wobec nadzwyczajnej rzadkości sztuki czytania, wiszące na ozdobnych kroksztynach symbole i znaki specjalności rzemieślniczych wskazywały drogę do warsztatu).

W 1591 r. edyktem cesarza Rudolfa IV zostały zniesione cechy tkackie. Edykt ten zwany „Rudolfinum”, wydany w interesie właścicieli ziemskich, doprowadził do żywiołowego rozwoju przemysłu tkackiego. Nadmiar tkanin (szczególnie płótna) na rynku spowodował ostrą walkę konkurencyjną, a w rezultacie znaczną obniżkę cen. Burmistrz Głogowa Rothe zapo-

Encyklopedia Ziemi Głogowskiej

czątkował eksport płócien śląskich. Pojawiły się one nie tylko w Polsce i Rosji ale także we Francji, Anglii a nawet w Turcji. Blechowanie, czyli bielenie płótna, wymagało potażu otrzymanego z popiołu drzewnego. Przyczyniło się to do wytrzebiecia okolicznych lasów. W czasie wojny trzydziestoletniej (1618-1648) tkacze śląscy emigrując do Polski osiedlili się między innymi we Wschowie, Rawiczu, Bojanowie i Kościanie i przyczynili się do znacznego rozwoju tych miast. (Jerzy Herman)

Literatura: J. Chutkowski, Dzieje Głogowa, Legnica 1989; A. Bocheński, Niezwykłe dzieje przemysłu polskiego, Warszawa 1985; K. Popiołek, Historia Śląska, Opole 1972.

Świadkowie Jehowy

Pierwsi świadkowie Jehowy – było ich kilkoro – pojawili się w Głogowie zaraz po II wojnie światowej. Od początku spotykali się na religijnych zebraniach w domach prywatnych. W wyniku głoszenia i nauczania prawd swojej wiary liczba wyznawców stale się zwiększała.

Po zakazie działalności wydanym w 1950 r. (miedzy innymi za neutralność polityczną) głogowscy Świadkowie Jehowy, tak jak w całym kraju, przeszli do działalności w podziemiu. Wyrazem tego były np. tzw. leśne spotkania, które umożliwiały zebranie się w konspiracji większej ilości wyznawców z Głogowa i innych miejscowości. W taki sposób gromadzono się latem raz do roku w okolicznych lasach, np. Głogówko, Jakubów, Grochowice, Jerzmanowa. Początek lat osiemdziesiątych (a następnie prawne zarejestrowanie Świadków Jehowy w maju 1989 r.) pozwolił na otwartą działalność, także na liczniejsze, legalne już spotkania w wynajmowanych obiektach zamkniętych, np. hale sportowe Leszna, Lubina, Nowej Soli.

Współcześnie obwód głogowski składa się z 15 zborów. Znajdują się one także między innymi w Kościanie, Rawiczu, Lesznie, Polkowicach, Gostyniu. W ramach obwodu, na terenie samego Głogowa istnieje 5 zborów (do roku 1973 był tylko jeden, w latach 1973-1993 powstały dalsze cztery). Są to zbory: Głogów-Dworzec, Głogów-Miasto, Kopernik-Wschód, Kopernik-Zachód, Piastów. Duży wzrost liczby Świadków Jehowy w mieście spowodowany był – prócz aktywnej działalności samych członków – także napływem wyznawców z innych regionów kraju wywołanych powstaniem i rozrostem Legnicko-Głogowskiego Zagłębia Miedziowego.

Świadkowie Jehowy posiadają przy ulicy Mechanicznej 30 własną Salę Królestwa – miejsce, w którym program zebrań

skupiony jest wyłącznie na sprawach Królestwa Bożego. Jej budowę rozpoczęto w roku 1988, ukończono w 1990. Do tego czasu z okazji większych zebrań, np. na uroczystość Pamiątki (świętowanie Ostatniej Wieczerzy) czy z powodu wizyty nadzorca obwodu gromadzono się w wynajmowanych na terenie miasta salach, np. klub „Azuryt”, „Pegaz”, GPB, „Pod Konwalią”. Obecnie wszystkie zbory spotykają się trzy razy w tygodniu, dwa razy w Sali Królestwa przy Mechanicznej, raz w małych grupach po 10-15 osób w mieszkaniach prywatnych. Aktualna liczba głogowskich Świadków Jehowy wynosi 530 osób – głosicieli. W swoich planach mają oni budowę drugiej Sali Królestwa przy ulicy Kasztanowej.

Fundamentem wiary Świadków Jehowy jest Biblia. Na jej podstawie uznają istnienie Boga – Jehowy, władcy całego świata. Przyjmują, że Jezus, jako stworzenie Ojca, przez swoje doskonałe życie i śmierć, dokonał odkupienia ludzkości. Przedmiotem oczekiwania Świadków Jehowy jest głoszone przez Chrystusa Królestwo Boże. Zwiastuj jego rychłe nadejście, koniec obecnego systemu rzeczy i przeobrażenie ziemi w raj. (Dariusz Hybel)

Literatura: Opracowano na podstawie rozmowy ze Starszym Zboru – Adamem Moruniem.

Alfabetyczny wykaz haseł w zeszycie 1-11

- Annales Glogovienses. (9)
Archidiakonat. (3)
Archiwum Głogowskie. (11)
Atlas Śląska Wielanda. (7)
Bogedain Józef Bernard. (8)
Brzeg Głogowski – pałac. (8)
Bytom Odrzański – Schönaicheum. (6)
Campanini Barberina. (9)
Chociemyśl – ofiara końska. (10)
Cholera w Głogowie. (8)
Cureus Joachim. (7)
Dominikanie. (2)
Drukarstwo w Głogowie. (8)
Dziadoszanie. (6)
Elyan Kasper.(1)
Felbiger Jan Ignacy. (6)
Figury z Bramy Odrzańskiej. (1)
Flemingowie. (9)
Franciszkanie.(4)
Fundacja Na Rzecz Odbudowy Teatru. (5)
Glogauer Liederbuch. (9)
Głogów wczesnośredniowieczny. (7)
Głogów w literaturze niemieckiej. (5)
Gostyń - grodzisko.(4)
Grębocice - kościół pw. św. Marcina. (6)
Grębocice w czasach nowożytnych. (8)
Grębocice w średniowieczu. (7)
Grębocice – wykopaliska. (9)
Grębocice – zabytki architektury. (10)
Gród piastowski. (1)
Gród plemienny. (8)
Grodowiec – kościół św. Jana Chrzciciela - historia kościoła. (4)
Grodowiec – kościół św. Jana Chrzciciela - architektura. (4)
Grosz Głogowski. (10)
Grób unieteycki w Głogowie. (11)
Gryphius Andreas. (1)
Gryphius Andreas – „Piastus”. (5)
Gryphius Andreas – „Ukochana kolczasta róża”. (4)
Güntherowie.(1)
Henryk III.(2)
Herb Głogowa. (10)
Herby księstwa głogowskiego. (3)
Jadwiga córka Henryka V Żelaznego. (7)
Jan archidiakon głogowski. (11)
Jan z Głogowa. (1)
Jan z Głogowa – filozofia. (6)
Jerzmanowa – gmina. (9)
Jerzmanowa – historia. (9)
Kapelusz targowy. (4)
Kina: "Primus-Palast" i "Schauburg".(3)
Kina po 1945 r.. (8)
Klaryski.(1)
Kolegiata (X-XIII w.). (3)
Kolegiata (XV w.). (3)
Kolegiata (XV-XIX w.). (3)
Koło Kulturalno-Oświatowe. (11)
Konrad I. (2)
Kościół Zielonoświątkowy. (10)
Kotla – cmentarzysko z okresu wpływów rzymskich. (8)
Królak Adam. (9)
Krzepów – kościół pw. Najśw. Serca Jezusowego. (7)
Kwielice - kościół pw. św. Michała Archanioła. (6)
Lindenruh – zakład druku ozdobnego. (8)
Maimon Salomon. (11)
Miecz Rady Miejskiej Głogowa. (1)
Miejska Biblioteka Publiczna. (7)
Mury obronne. (1)
Obiszów – skarb. (3)
Odra - wały przeciwpowodziowe. (6)
Odra - zmiana koryta w XVIII w.. (4)
Papiernia głogowska. (10)
Pastorius Joachim. (4)
Piersna - kościół pw. Nawiedzenia N.M.P. (5)
Polska administracja wodna. (5)
Pomnik „Dzieci Głogowa”. (10)
Przemko. (3)
Przemków. (7)

Ratusz – architektura. (11)
Ratusz – historia budynku. (11)
Ratusz – odbudowa. (11)
Redempcyści. (10)
Reformacja w Głogowie. (7)
Rok 1945 - Zarząd Miejski. (1)
Rok 1945 - zniszczenia wojenne. (1)
Rzeczycza - kościół pw. św. Jadwigi Śląskiej. (4)
Salomea. (5)
Schoneus Andreas. (9)
Schultze Valentin Christian. (3)
Sculdetus Jonas. (6)
Skarb z Milany (6)
Słoćwina – skarb. (5)
Sukiennicy. (11)
Szymocin – kościół pw. Podwyższenia Krzyża Św.. (4)
Świadkowie Jehowy. (11)
Teatr jezuicki. (2)
Teatr w Głogowie – dzieje budynku. (2)
Teatr w Głogowie - plany odbudowy. (5)
Teatr w Głogowie - ruch amatorski. (5)
Teatr w Głogowie - życie teatralne do 1945r. (2)
Twierdza Głogów - lata 1740-1814. (2)
Twierdza Głogów - likwidacja. (2)
Twierdza Głogów – okres austriacki. (2)
Tymczasowa Komisja Doradcza. (3)
Tympanon z kościoła św. Mikołaja. (1)
Umiński Jan Nepomucen. (6)
Wodowskaz głogowski. (9)
Zjazd głogowski w 1462 r.. (10)
Zygmunt Stary. (10)
Żukowice. (2)
Żukowice - kościół pw. św. Jadwigi. (5)
Żukowice pałac. (7)
Żydzi w Głogowie. (8)

Wykaz autorów:

Antoni Bok
Janusz Chutkowski
Janusz Cieślik
Józef Cwynar
Krzysztof Czapla
Krzysztof Demidziuk
Jerzy Dymytryszyn
Piotr Gierczak
Robert Górniak
Zenon Hendel
Jerzy Herman
Dariusz Hybel
Jerzy Jankowski
Sylwia Malcher
Krzysztof Nowak
Rafał Rokaszewicz
Zbigniew Rybka
Jerzy Sadowski
Ryszard Sieledczyk
Magdalena Świdarska
ks. Aleksander Walkowiak

