

Towarzystwo Miłośników Głogowa

ENCYKLOPEDIA

Ziemi Głogowskiej

Zeszyt 12.

TMG

Głogów 1994

Komitet redakcyjny:
Antoni Bok, Janusz Chutkowski,
Jerzy Dymytryszyn, Zenon Hendel
Jerzy Sadowski.

Konsultanci:
Henryk Ciejka – kartografia
Sławomir Krawczyk - architektura

Autorzy haseł zamieszczonych
w zeszycie 12:

Antoni Bok
Janusz Chutkowski
Krzysztof Demidziuk
Robert Górniak
Jerzy Herman
Dariusz Hybel
Jerzy Jankowski
Krzysztof Nowak
Rafał Rokaszewicz

Ebook na podstawie oryginalnego wydania książkowego wykonał:

Albin Tomalak

mailto: albin.tomalak@neostrada.pl

Czarnkowski Jan Paweł

Dominikański teolog – polemista z XVII wieku. Do zakonu wstąpił w Poznaniu. W latach 1618-1619 odbywał kurs formalny teologii w Krakowskim Studium Generalnym. Przed rokiem 1625 zdał egzamin lektorski. Trzy lata później uzyskał bakalaureat, a w 1633 r. doktorat.

Jako przeor klasztoru św. Piotra i Pawła w Głogowie (1625-27) zaangażował się w polemikę z teologami protestanckimi z Wittenbergi. W tym czasie znana była w Niemczech i na Śląsku książka wydana przez profesorów Akademii Wittenberskiej „Fidelis admonitio” (1625) atakująca wiarę katolicką. Pod jej wpływem Czarnkowski napisał „Annus jubilaet” (1625), w którym odpowiadał na jeden z zarzutów: bronił nauki o odpustach (pisząc piękną łaciną przytacza definicję odpustu, wyjaśnia prawdę o duchowym skarbcu Kościoła. Powołuje się na sobór trydencki, pismo święte, ojców kościoła; podaje także argumenty rozumowe).

Kiedy otrzymał replikę od Baltazara Meisnera w pracy „Prima fidelis admonitionis victoria” (1626) zareagował opublikowaniem „Nulla fidelis admonitionis victoria” (1627). Czarnkowski napisał jeszcze dwa dziełka przeciw protestantom: „Fidelis persuasio de Lutherana religione” (1627) I „Sacra mensa Corporis et Sanguinis Christi” (1626). W tym ostatnim bronił katolickiej prawdy o realnej obecności Chrystusa w sakramencie eucharystii.

Wszystkie swoje prace Czarnkowski opublikował w znanym ówczesnie głogowskim wydawnictwie Joachima Funcka.

Czarnkowski pełnił jeszcze funkcję przeora w Poznaniu, Sieradzu i Kościanie. W latach 1639-42 był profesorem teologii i regensem w swoim macierzystym studium; od 1642 r. do 1643 r. pracował jako prowincjał (starał się wówczas o uza-

Encyklopedia Ziemi Głogowskiej

leżnienie decyzji w sprawie skierowań na studia zagraniczne wyłącznie od kapituł prowincjonalnych). Dążył także do tego, by rzymscy lektorzy fundacji A. Bzowskiego powtórnie zdawali egzamin przy nostryfikacji w kraju. Zmarł po 1650 roku. (Dariusz Hybel)

Literatura: S. Barącz, Rys dziejów zakonu kaznodziejskiego, t. 2, Lwów 1861; B. Natoński, Humanizm jezuicki i teologia pozytywno-kontrowersyjna z XVII i XVIII wieku, w: Dzieje teologii katolickiej w Polsce, t. 2, cz. 1; R. Świętochowski, Szkolnictwo teologiczne dominikanów, w: Tamże, t. 2, cz. 2.

Grębocice – gmina

Położona w północno-wschodniej części województwa legnickiego. Obejmuje obszar 122 km² (12.189 ha) i liczy 5.600 mieszkańców. W skład gminy wchodzi 17 wsi: Bucze, Duża Wólka, Grębocice, Grodowiec, Grodziszczce, Krzydłowice, Kwielice, Obiszów, Zgorzelec, Proszyce, Retków, Rzeczyca, Stara Rzeka, Szymocin, Trzęsów, Wilczyn, Żabice oraz 4 przysiółki: Bieńków, Czerńczyce, Proszówek i Świnino (na przełomie lat 1945-46 do gminy należało 13 sołectw i 12 przysiółków – łącznie z nie istniejącymi obecnie przysiółkami: Grzegorzowice, Krzydłowiczki, Kwieliczki, Olsze, Szcówek. Wójtem gminy od 1990 r. jest Jan Bunkiewicz. Rada Gminy składa się z 18 radnych, jej przewodniczącym Zbigniew Cirko.

Na terenie gminy prowadzone były liczne wykopaliska archeologiczne (14 stanowisk między innymi w Obiszowie, Szymocinie, Trzęsowie. Ciekawym obiektem przyrodniczym jest rezerwat „Uroczysko Obiszów” o powierzchni 6,28 ha stanowiący część Wzgórz Dalkowskich.

Gmina Grębocice ma charakter rolniczy, użytki rolne stanowią 73,8% jej powierzchni. W rolnictwie pracują 1.574, a poza rolnictwem 1.044 osoby. Rolnicy indywidualni prowadzą 499 gospodarstw rolnych. W produkcji roślinnej przeważa uprawa zbóż (w tym ponad 50% pszenicy). Uzyskiwane plony należą do najwyższych w województwie.

Gmina jest zelektryfikowana. Na wiosnę 1994 r. rozpoczęła się gazyfikacja. Woda pobierana jest z wodociągów grupowych. Na przyłączenie czekają jeszcze: Grodowiec, Kwielice, Obiszów, Zgorzelec i Retków. Od grudnia 1993 r. nowa automatyczna centrala telefoniczna obejmuje 700 abonentów. Długość dróg wynosi 27 kilometrów. Połączenia komunikacyjne: autobusowe PKS i kolejowe ze stacją w Grębocicach.

Encyklopedia Ziemi Głogowskiej

Na terenie wsi funkcjonuje 7 szkół podstawowych (filie w Buczu, Grodowcu, Krzydłowicach, Kwielicach, Obiszowie i Rzeczycy), w których uczy się około 800 uczniów. W szkolnictwie pracuje 54 nauczycieli; są 3 przedszkola – w Grębolicach, Rzeczycy i Świninie, do których uczęszcza około 130 dzieci. Biblioteki w Grębolicach, Krzydłowicach i Rzeczycy liczą łącznie około 23.000 woluminów. Sport reprezentują Ludowe Zespoły Sportowe. Służba zdrowia posiada 2 ośrodki w Grębolicach i Szymocinie. Funkcjonuje ponadto Gminny Ośrodek Pomocy Społecznej.

W gminie Grębocice działa również: Bank Spółdzielczy, Gminna Spółdzielnia Rolnicza „Samopomoc Chłopska”. Okręgowa Spółdzielnia Mleczarska w Grębolicach, Państwowe Gospodarstwa Rolne w: Grębolicach, Obiszowie, Retce, Starej Rzece oraz Spółdzielnia Kółek Rolniczych Grębocice.

Ludność gminy wynosiła w 1946 r. – 6.000, w 1970 r. – 5.810, w 1975 r. – 5.838, w 1978 r. – 5.770, w 1988 r. – 5.497 i w 1993 r. – 5.600 osób. (Robert Górniak)

Literatura: G. Górniak, Dane statystyczne gminy Grębocice (maszynopis), Grębocice 1993; Informator o gminach województwa legnickiego, Legnica 1992, s. 74-77; W. Kalski, M. Szczypiorski, W Grębolicach – gmina w pigułce, Konkrety nr 46 z 1990 r., s. 8-9; W Łach, Gromadzkie założenia rozwoju rolnictwa w rejonie uprzemysłowionym, Rada Narodowa, nr 19 z 1966 r., s. 12; Narodowy spis powszechny z dnia 6.XII.1988 – materiały i opracowania statystyczne, Gmina Grębocice – ludność i warunki mieszkaniowe, Warszawa 1990; W. Nawrocki, Ziemia Głogowska w latach 1938-1968, Kronika (maszynopis), T. I, Głogów 1968.

Hoffmann Hermann

Ksiądz, prof. dr hab. teologii Hermann Hoffmann urodził się w Głogowie w 1878 r.. Dzieciństwo i wczesną młodość spędził w Głogowie. Studia Teologiczne na Uniwersytecie Wrocławskim. W 1902 r. otrzymał święcenia kapłańskie. W latach 1903-1906 wikary w Nowogrodzie Bobrzańskim, od roku 1907 wykładowca religii w Gimnazjum św. Macieja we Wrocławiu. W roku 1927 przeniesiony w stan spoczynku, poświęcił się głównie pracy społecznej i dziejopisarstwu. W 1948 r. zmuszony do opuszczenia Wrocławia, osiedlił się w Lipsku gdzie do ostatnich chwil życia pełnił obowiązki kapłańskie. Zmarł w 1972 r. w wieku 93 lat.

Dzieło życia ks. Hoffmanna zadziwia ogromem dokonań i rozległością zainteresowań. W jego osobie znalazły szczęśliwe połączenie: otwartość umysłu i tytanizm pracy, zalety serca z wolą działania dla dobra ogółu i poszczególnego człowieka. Z postawy ideowo-moralnej księdza wynikało zaangażowanie w ruch pokojowy i pacyfistyczny, ekumenizm, inicjowanie dialogu między Chrześcijanami i Żydami. Był Hoffmann również wielkim przyjacielem Polski, orędownikiem pojednania niemiecko-polskiego. Położył także zasługi w organizowaniu ruchu abstynenckiego na Śląsku. Jeżeli można wyróżnić dominujące wątki w jego rozlicznych pasjach, były to niewątpliwie: stała praca z młodzieżą i działalność naukowo-pisarska. Zalety ks. Hoffmanna jako pedagoga i wychowawcy zaskarbiły mu wdzięczność paru pokoleń młodzieży. Był między innymi współzałożycielem ogólnoniemieckiego ruchu młodzieżowego „Quickborn” (Źródło) propagującego wartości duchowe otwartego chrześcijaństwa i tolerancję.

Dzieło pisarskie ks. Hoffmanna zamyka się imponującą liczbą 372 tytułów, nie licząc prób młodzieżowych. Poczawszy od okresu legnickiego, kiedy to podjął współpracę z Legnickim

Encyklopedia Ziemi Głogowskiej

Towarzystwem Historycznym, ogłaszał regularne prace dotyczące głównie Śląska, jego historii, w szczególności dziejów Kościoła. W 1936 r. zainicjował wydawanie, kontynuowanej do dziś serii „Archiwum do dziejów Kościoła na Śląsku”, w której ukazała się książka: „Die Katholischen Kirchen des Landkreises Glogau”, Breslau 1937. H. Barycz, przyjaciel Hoffmanna podkreśla rzetelność badawczą i obiektywizm jego pisarstwa. Wkład jaki Hoffmann wniósł w duchowy rozwój katolicyzmu doczekał się uznania w dokumentach II Soboru Watykańskiego. (Antoni Bok)

Literatura: H. Hoffmann, *Idienste des Friedens Lebenserinnerungen eines Katholischen Europaers*; L. Walter, *Er kannte Gott und Welt. Ein Lebensbild von Hermann Hoffmann 1878-1972*, Leipzig 1992; H. Barycz, *Śląsk w kulturze umysłowej Polski*, Katowice 1979.

Kamera głogowska

Po zajęciu Śląska przez króla pruskiego Fryderyka II, władzę wykonawczą sprawował początkowo zlokalizowany we Wrocławiu połowy komisariat wojenny. W końcu 1741 r. przeprowadzony jednak został nowy podział administracyjny i Śląsk podzielono na dwie kamery wojenno-dominialne z siedzibami we Wrocławiu i Głogowie.

Kamera głogowska składała się z trzech departamentów: pierwszego, obejmującego powiaty: jeleniogórski, lwówecki, jaworski, legnicki, złotoryjski, drugiego – który objął powiaty: głogowski, kożuchowski, żagański, zielonogórski, szprotawski i świebodziński oraz trzeciego – w skład którego weszły powiaty: lubiński, wołowski, ścinawski, górowski i milicki. W Legnicy, Wołowie i Nowej Soli istniały ponadto departamenty miejskie.

Kamera głogowska, podobnie zresztą jak i wrocławska, podporządkowana została śląskiemu ministrowi prowincjonalnemu, który reprezentował bezpośrednio króla pruskiego. Władze kameralne składały się z 2 dyrektorów, członków Wyższego Urzędu Leśnego, pewnej liczby radców i niższych urzędników. Kamera posiadała także kasę wojenną, pobierającą podatki, kasę domen – pobierającą opłaty z cła, kar fiskalnych i dochodów dominialnych oraz kasę opłat, pobierającą opłaty urzędowe. Władzom kameralnym podporządkowani byli landraci z powiatów wiejskich i komisarze stojący na czele departamentów miejskich.

W rękach kamery leżała także jurysdykcja, a w 1784 r. wyłoniony został nawet specjalny organ sądowy oraz instytucja zwana fiskalatem. Obowiązkiem fiskalów było dbanie o zachowanie praw, ściganie przestępców oraz występowanie w imieniu państwa. Sądownictwo kameralne składało się z sądów patrymonialnych na wsi oraz sądów miejskich w miastach kró-

Encyklopedia Ziemi Głogowskiej

lewskich. Sądem odwoławczym była rejencja, której przewodniczył prezydent. Dzieliła się ona na senat wyższy oraz niższy. Przy rejencjach istniały także specjalne kolegia podmiotowe: konsystorz ds. kościoła ewangelickiego i kolegium ds. opiekuńczych. Przy rejencji działały także kolegia kryminalne. Niezależnie działały natomiast sądy wojskowe i kościelne. (Jerzy Jankowski)

Literatura: J. Wąsicki, *Ziemie polskie pod zaborem pruskim*, Wrocław 1957; F. Vater, *Privatentwurf eines systematischen Repertorii der Preussisch-Schlesischen Verfassung*, Breslau 1798-1800; *Generalne tablice statystyczne Śląska z 1787 r.*. Oprac. T. Ładogórski, Wrocław 1954.

Karnkowski Jan

Jan Karnkowski, herbu Junosza, urodził się w 1428 r. Był synem rajcy krakowskiego i rotmistrza królewskiego Jana z Druszny i Karnkowa w ziemi dobrzyńskiej. Wiadomo, że przez kilka lat był na służbie w Niemczech. W 1491 r. książę Olbracht jako „supremus dux Silesiae” otrzymał od Władysława Jagiellończyka Księstwo Głogowskie i mianował Jana Karnkowskiego generalnym starostą tego księstwa.

W tych czasach Karnkowski (przydomek: Polak) był rotmistrem wojsk zaciężnych. Surowy i niesprawiedliwy, stosował politykę terroru. Żądał pieniędzy na cele obce głogowianom, gwałcąc przy tym autonomię miejską. Wielokrotnie dochodziło do buntów mieszczan. Jedna z takich sytuacji omal nie zakończyła się śmiercią wszystkich rajców. Tylko interwencja Ernesta von Tschammera, który wyprosił u Karnkowskiego zamianę wyroku śmierci na upokarzający marsz na kolanach, zakończyła tę sprawę.

Innego rodzaju opozycja przeciwko namiestnictwu Karnkowskiego pochodziła ze strony Czech i Węgier, a wiązała się z tym, że Olbracht wbrew podpisanym wcześniej układom z królem Władysławem, nie zwrócił księstwa głogowskiego niezwłocznie po uzyskaniu tronu polskiego.

W toczących się wówczas sporach pomiędzy rycerstwem i mieszczanami Karnkowski popierał rycerstwo. Doprowadził do chwilowej ugody w sporze pomiędzy duchowieństwem i rycerstwem o zwrot długów zaciągniętych przez rycerstwo i mieszczan oraz wysokość odsetek zwłoki. W maju 1493 r. Karnkowski był w Poznaniu na zjeździe Olbrachta z posłami Niemiec, Turcji, Wenecji i Czech. Uczestniczył także w wyprawie mołdawskiej.

20 listopada 1498 r. Olbracht został zmuszony do zwrotu księstwa głogowskiego królowi Władysławowi. Tym samym

Encyklopedia Ziemi Głogowskiej

Jan Karnkowski przestał być namiestnikiem. Otrzymał w zamian od króla Olbrachta zamek i miasto Koło z przyległościami oraz kasztelanię łędzką. Zmarł prawdopodobnie 7 czerwca 1503 r. w Piotrkowie. Pochowany został w Krakowie w kościele dominikanów w kaplicy Różańcowej. Historycy niemieccy ujemnie oceniają rządy Karnkowskiego w Głogowie. Nazywają go "vir malus", a okres jego rządów „Schreckensregiment”.
(Krzysztof Nowak)

Literatura: F. Papee, Jan Olbracht, Kraków 1936; Polski Słownik Biograficzny, t. XII; Z. Boras, Zygmunt Stary w Głogowie, Katowice 1983; J. Blaschke, Geschichte der Stadt Glogau und des Glogauer Landes, Glogau 1913; S. Nowogrodzki, Rządy Zygmunta Jagiellończyka na Śląsku i Łużycach 1499-1506, Kraków 1937.

Katarzyna Telniczanka

Katarzyna Ochstat zwana Telniczanką była Czeszką i pochodziła zapewne ze wsi Telnice na Morawach (powiat berneński). Prawdopodobnie nie była szlachcianką i akta miejskie tylko przez grzeczność nazywają ją panią i szlachetną (die edle Frau Katrine Telniczerin). Samo nazwisko zdawałoby się dowodzić, że pochodziła tylko ze wsi Telnice.

Wiemy na pewno, że Katarzyna Ochstat przebywała na zamku w Głogowie jako konkubina Zygmunta I. Z tego nieformalnego związku urodził się syn Jan, późniejszy biskup wileński oraz córki Regina i Katarzyna. Osoba Telniczanki uwidoczniła jest w księdze wydatków Zygmunta jako księcia głogowskiego. Dzięki hojności późniejszego króla Katarzyna posiadała znaczny majątek. 29 października 1509 r. Telniczanka kupiła za pośrednictwem Jana Bonera, rajcy krakowskiego, kamienicę na ulicy Brackiej w Krakowie (dom zwany Pod Białą Głową). W roku 1510 Zygmunt wydał Katarzynę Ochstat za Andrzeja Kościeleckiego, podskarbiego wielkiego koronnego, pomimo opozycji jego rodziny i oburzeniu jego braci senatorów (którzy na znak protestu i aby zmyć hańbę z rodziny powiedzieli, że nie będą zasiadać ze swoim bratem w senacie). Z małżeństwa tego urodziła się Beata Kościelecka, późniejsza żona księcia Eliasza Ostrońskiego.

Po owdowieniu w 1515 r. Katarzyna Telniczanka przebywała przeważnie na dworze swego syna „Jana z książąt litewskich”. Mimo podeszłego wieku „lubowała się w strojach i klejnotach”, uczestniczyła chętnie w zabawach młodzieży. W kołach dworskich opowiadano, że trudniła się uprawianiem pokątnej sztuki lekarskiej i czarami. W 1515 r. otrzymała w dożywocie duże wsie pod Krakowem Słomniki i Rakowice, a w roku 1517 na wychowanie swojej córki dom w Krakowie przy ulicy Grodzkiej koło Kolegium Iurystów.

Encyklopedia Ziemi Głogowskiej

Umarła w końcu sierpnia lub na początku września 1528 r. w Wilnie. Zwłoki jej przywiózł do Krakowa kanonik wileński Erazm Eustachy i 11 grudnia odbyły się uroczystości pogrzebowe. (Krzysztof Nowak)

Literatura: J. Przeździecki, Jagiellonki polskie w XVI w., Kraków 1868, t.I, s. 1-9; Z. Boras, Zygmunt Stary w Głogowie, Katowice 1983; W. Pocięcha, Królowa Bona (1494-1557), Poznań 1949, t. II.

Kotla – osada z okresu wpływów rzymskich

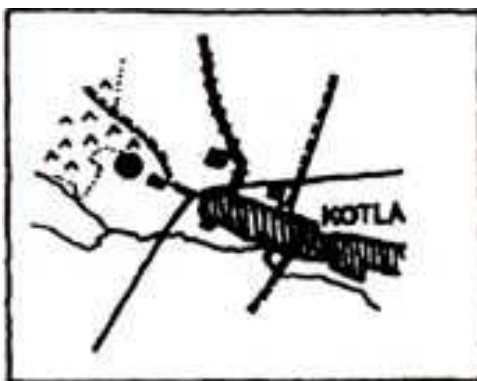
Osada położona na północny-zachód od skraju wsi Kotla, za cegielnią, przy brzegu lasu, została już wstępnie rozpoznana w okresie międzywojennym.

Przy okazji prowadzonych prac wykopaliskowych w

1932 r. na cmentarzysku ciałopalnym z okresu wpływów rzymskich, częściowo przebadano teren, na którym znajduje się osada. Bliskie sąsiedztwo wspomnianego cmentarzyska, a przede wszystkim materiał ceramiczny w postaci fragmentów naczyń glinianych oraz ślady po obiektach w formie słupów, już wówczas przemawiały za wspólną chronologią obu stanowisk w periodyzacji pradziejowej – okres wpływów rzymskich.

Dopiero po wielu latach, ze względu na stałe niszczenie tej osady, ekspedycja archeologiczna pod kierunkiem Ireny Kramarkowej z Muzeum Archeologicznego we Wrocławiu, podjęła prace o charakterze ratowniczo-rozpoznawczym.

We wrześniu 1964 r. założono pięć wykopów, w miejscach nie wskazujących śladów kopania, o łącznej powierzchni 67,5m². W wykopach I i V nie zarejestrowano jakichkolwiek śladów po działalności lub bytności człowieka. Wykop II dostarczył skorupy z okresu wpływów rzymskich i wczesnego średniowiecza. Odkryto także ślady faszyny. W wykopie III natrafiono na jamę wypełnioną ceramiką wczesnośredniowieczną i kośćmi zwierząt. Natomiast z wykopu IV pozyskano



dużo fragmentów naczyń z okresu wpływów rzymskich. Tak więc oprócz spodziewanego materiału „rzymskiego” w trakcie badań wykopaliskowych odkryto obiekty i zabytki z okresu późniejszego – wczesnego średniowiecza.

Badania archeologiczne w Kotli, pomimo krótkiego okresu ich trwania (14 – 19 września), pozwoliły stwierdzić, że osada znana dotychczas jako stanowisko z okresu wpływów rzymskich funkcjonowała także w następnym okresie – wczesnym średniowieczu. (Krzysztof Demidziuk)

Literatura: E. Petersen, Ein wahdalisches Gräberfeld bei Kuttlau, Kr. Glogau. Nachrichtenblatt für Deutsche Vorzeit, t. 8 z 1932 r., z.5, t.9 z 1933 r., z. 3, s. 45; Alt-schiesische Blätter, r. 7, z 1932 r., s. 82; I. Kramarek, Cmentarzysko z okresu wpływów rzymskich w Kotli, pow. Głogów, Silesia Antiqua, t. 4 z 1962 r., s. 211; I. Kramarkowa, Kotla, pow. Głogów, Silesia Antiqua, t. 8 z 1966 r., s. 249-250.

„Kronika Głogowska”

Bardzo nieregularne dostawy do Głogowa prasy polskiej w okresie powojennym spowodowały, że na początku 1946 r. prezes Koła Kulturalno-Oświatowego Adam Królak rozpoczął wydawanie miejscowej gazety „Kronika Głogowska”. Pismo to, o objętości 8-12 stron, pomyślane jako miesięcznik, chociaż ukazywało się nieregularnie, wydawane było do 1948 r.. Z powodu braku możliwości druku (wszystkie drukarnie głogowskie zostały zniszczone) przepisywane było na maszynie do pisania, w ilości kilkudziesięciu egzemplarzy i sprzedawane mieszkańcom Głogowa w cenie, początkowo 1 zł za egzemplarz. Redaktor, wydawca i autor wszystkich tekstów Adam Królak postawił sobie za cel rejestrowanie wszystkich ważniejszych wydarzeń w mieście. Niestety poza niewielkim fragmentem, nie zachował się ani jeden egzemplarz tego pisma. Było ono jednak szeroko znane. Zawarte w nim informacje przedrukowywała prasa wrocławska i poznańska, powołując się na źródło, a starosta głogowski odnotowywał w swoich miesięcznych sprawozdaniach ukazanie się poszczególnych numerów jako ważne wydarzenie. Ukazał się nawet numer okolicznościowy z okazji uroczystego wręczenia dyplomu pionierom Głogowa w dniu 26.X.1946 r., a nawet było prezentowane w 1947 r. na Wystawie Ziem Odzyskanych w Szczecinie. Zmieniające się warunki polityczne oraz brak pomocy finansowej spowodowały, że w 1948 r. zaprzestano wydawania pisma.

W latach 1959-1962 Adam Królak wznowił wydawanie „Kroniki Głogowskiej” w takiej samej formie. Jej treść uzupełniało streszczenie poszczególnych artykułów w 6 językach. Egzemplarze pisma były wysyłane do zagranicznych instytutów naukowych.

Encyklopedia Ziemi Głogowskiej

W latach 1983 i 1984 staraniem Towarzystwa Miłośników Głogowa ukazały się pod tym tytułem dwie jednodniówki. (Janusz Chutkowski)



Teatr na wodzie

W lipcu 1948 r., w liczącym wówczas około 2 tysięcy mieszkańców Głogowie, miało miejsce niecodzienne wydarzenie. Na pokładzie odrzańskiej barki typu wielka wrocławska, kotwiczącej poniżej mostu kolejowego, naprzeciw miejsca gdzie dziś odbywają się festyny, zmontowano dekoracje teatralne. W ramach akcji upowszechnienia kultury zespół Opery Wrocławskiej wystąpił ze spektaklem „Sprzedanej narzeczonej” Bedricha Smetany – pierwszej czeskiej opery narodowej, jednego z arcydzieł opery komicznej. Pokład barki o powierzchni 475 m² pomieścił scenę, orkiestrę i garderoby. Artyści podróżowali i mieszkali na koszarce – statku bez napędu z pomieszczeniami mieszkalnymi dla pracowników zatrudnionych przy budowach hydrotechnicznych. Oglądany na stojąco spektakl zgromadził tłumy głogowian i spotkał się z entuzjastycznym przyjęciem. Było to wydarzenie jedyne w swoim rodzaju, które na długo utkwiło w pamięci widzów, zwłaszcza że w Głogowie w tamtych latach, poza nielicznymi amatorskimi przedstawieniami organizowanymi przez Koło Kulturalno-Oświatowe, nikt nie urządzał spektakli teatralnych. „Sprzedaną narzeczoną” wystawiono także w Bytomiu Odrzańskim i Nowej Soli. Występu odbywały się w godzinach popołudniowych. Wstęp na nie był bezpłatny.

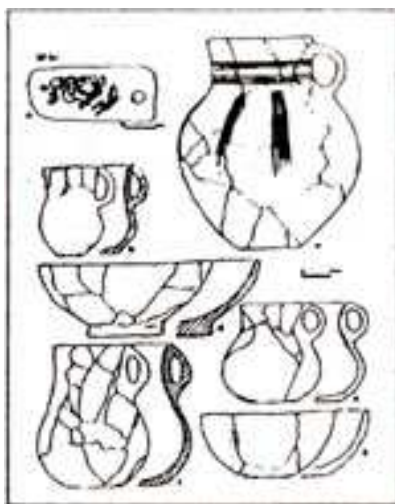
Służąca artystom koszarca wraz z bliźniaczą jednostką trafiła później kaprysem losu do Głogowa i jeszcze w końcu lat sześćdziesiątych kwaterowały na niej, w spartańskich niemal warunkach, brygady pracowników zatrudnionych przy robotach regulacyjnych prowadzonych przez głogowski oddział Okręgowego Zarządu Wodnego we Wrocławiu. Nazywano ją powszechnie „teatralną”. (Jerzy Herman)

Encyklopedia Ziemi Głogowskiej

Źródła: Relacje Małgorzaty Kościelniak, Zdzisława Szumigłowskiego i Stanisława Wojtowicza.

Żukowice - grób unietycki

Podczas prac archeologicznych przeprowadzonych w latach 1990-91 niedaleko wsi Żukowice, na terenie budowy komunalnego wysypiska śmieci, na stanowisku archeologicznym nr 34, poza 220 obiektami odkryto grób szkieletowy. W oparciu o analizę znalezionych w nim przedmiotów jest on datowany na wczesny okres epoki brązu i zaliczany do najmłodszej fazy kultury unietyckiej (preunietyckiej – około 1900 rok przed naszą

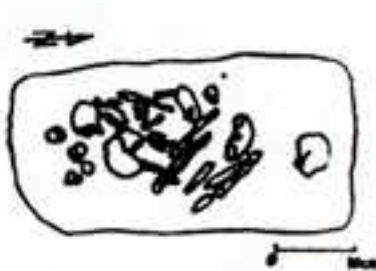


erą). Nazwa pochodzi od miejscowości Unietice w Czechach, gdzie natrafiono na najbardziej reprezentacyjne znaleziska tej kultury. Występowała ona w Polsce przeważnie na terenie Śląska i znana jest głównie ze stanowisk grobowych. Wśród tych grobów można wyróżnić dwa rodzaje, a mianowicie: książęce – bogato wyposażane w ozdoby z brązu i złota, budowane w formie ogromnych kurhanów i płaskie, niewielkie jamy wyposażone często w naczynia gliniane i drobne ozdoby brązowe. Czasami zmarłych przygniatano dużymi głazami. Tak widoczne różnice w pochówku dowodzą istnienia hierarchii społecznej u tych ludów.

Grób odkryty w Żukowicach miał kształt płaskiej i wydłużonej jamy o wymiarach: długość 200 cm, szerokość 92 cm, głębokość 75 cm. Pochowano w nim 2 osobników, których ciała ułożone były zgodnie z ówczesnymi zwyczajami tzn. w po-

zycji skurczonej na bok. Były one kierowane twarzami do siebie i żuchwa jednego z nich dotykała czoła czaszki drugiego. Oprócz 472 fragmentów kości składających się na dwa szkielety w obiekcie tym odkryto 6 naczyń, które zgodnie ze zwyczajami składane były przy głowie i nogach zmarłych. Występowanie w grobach przedmiotów codziennego użytku wskazuje na istnienie wśród ludności unietyckiej wierzeń związanych z życiem pozagrobowym. (Rafał Rokaszewicz)

Literatura: Z. Hendel, Z badań wykopaliskowych na stanowisku nr 34 w Żukowicach, woj. łęknickie przeprowadzonych w latach 1990-91, *Dolnośląskie Wiadomości Prahistoryczne*, t. II, s. 7-47; J. Gąsowski, *Kultura pradziejowa na ziemiach Polski*, Warszawa 1985; K. Godłowski, J. Kozłowski, *Historia starożytna ziem polskich*, Warszawa 1979.



Alfabetyczny wykaz haseł w zeszycie 1-12

- Annales Glogovienses. (9)
Archidiakonat. (3)
Archiwum Głogowskie. (11)
Atlas Śląska Wielanda. (7)
Bogedain Józef Bernard. (8)
Brzeg Głogowski – pałac. (8)
Bytom Odrzański – Schönaicheum. (6)
Campanini Barberina. (9)
Chociemyśl – ofiara końska. (10)
Cholera w Głogowie. (8)
Cureus Joachim. (7)
Czarnkowski Jan Paweł. (12)
Dominikanie. (2)
Drukarstwo w Głogowie. (8)
Dziadoszanie. (6)
Elyan Kasper.(1)
Felbiger Jan Ignacy. (6)
Figury z Bramy Odrzańskiej. (1)
Flemingowie. (9)
Franciszkanie.(4)
Fundacja Na Rzecz Odbudowy Teatru. (5)
Glogauer Liederbuch. (9)
Głogów wczesnośredniowieczny. (7)
Głogów w literaturze niemieckiej. (5)
Gostyń - grodzisko.(4)
Grębocice – gmina. (12)
Grębocice - kościół pw. św. Marcina. (6)
Grębocice w czasach nowożytnych. (8)
Grębocice w średniowieczu. (7)
Grębocice – wykopaliska. (9)
Grębocice – zabytki architektury. (10)
Gród piastowski. (1)
Gród plemienny. (8)
Grodowiec – kościół św. Jana Chrzciciela - historia kościoła. (4)
Grodowiec – kościół św. Jana Chrzciciela - architektura. (4)
Grosz Głogowski. (10)
Grób unieteycki w Głogowie. (11)
Gryphius Andreas. (1)
Gryphius Andreas – „Piastus”. (5)
Gryphius Andreas – „Ukochana kolczasta róża”. (4)
Güntherowie.(1)
Henryk III.(2)
Herb Głogowa. (10)
Herby księstwa głogowskiego. (3)
Hoffmann Herman. (12)
Jadwiga córka Henryka V Żelaznego. (7)
Jan archidiakon głogowski. (11)
Jan z Głogowa. (1)
Jan z Głogowa – filozofia. (6)
Jerzmanowa – gmina. (9)
Jerzmanowa – historia. (9)
Kamera głogowska. (12)
Kapelusz targowy. (4)
Karnkowski Jan. (12)
Katarzyna Telniczanka. (12)
Kina: "Primus-Palast" i "Schauburg".(3)
Kina po 1945 r.. (8)
Klaryski.(1)
Kolegiata (X-XIII w.). (3)
Kolegiata (XV w.). (3)
Kolegiata (XV-XIX w.). (3)
Koło Kulturalno-Oświatowe. (11)
Konrad I. (2)
Kościół Zielonościwkowy. (10)
Kotla – cmentarzysko z okresu wpływów rzymskich. (8)
Kotla – osada z okresu wpływów rzymskich. (12)
„Kronika Głogowska”. (12)
Królak Adam. (9)
Krzepów – kościół pw. Najsw. Serca Jezusowego. (7)
Kwielice - kościół pw. św. Michała Archanioła. (6)
Lindenruh – zakład druku ozdobnego. (8)
Maimon Salomon. (11)
Miecz Rady Miejskiej Głogowa. (1)
Miejska Biblioteka Publiczna. (7)
Mury obronne. (1)
Obiszów – skarb. (3)
Odra - wały przeciwpowodziowe. (6)
Odra - zmiana koryta w XVIII w.. (4)
Papiernia głogowska. (10)
Pastorius Joachim. (4)

Piersna - kościół pw. Nawiedzenia
N.M.P. (5)
Polska administracja wodna. (5)
Pomnik „Dzieci Głogowa”. (10)
Przemko. (3)
Przemków. (7)
Ratusz – architektura. (11)
Ratusz – historia budynku. (11)
Ratusz – odbudowa. (11)
Redempcyści. (10)
Reformacja w Głogowie. (7)
Rok 1945 - Zarząd Miejski. (1)
Rok 1945 - zniszczenia wojenne. (1)
Rzeczyca - kościół pw. św. Jadwigi
Śląskiej. (4)
Salomea. (5)
Schoneus Andreas. (9)
Schultze Valentin Christian. (3)
Sculdetus Jonas. (6)
Skarb z Milany (6)
Słoćwina – skarb. (5)
Sukiennicy. (11)
Szymocin – kościół pw. Podwyższenia
Krzyża Św.. (4)
Świadkowie Jehowy. (11)
Teatr jezuicki. (2)
Teatr na wodzie. (12)
Teatr w Głogowie – dzieje budynku. (2)
Teatr w Głogowie - plany odbudowy. (5)
Teatr w Głogowie - ruch amatorski. (5)
Teatr w Głogowie - życie teatralne do
1945 r. (2)
Twierdza Głogów - lata 1740-1814. (2)
Twierdza Głogów - likwidacja. (2)
Twierdza Głogów – okres austriacki. (2)
Tymczasowa Komisja Doradcza. (3)
Tympanon z kościoła św. Mikołaja. (1)
Umiński Jan Nepomucen. (6)
Wodowskasz głogowski. (9)
Zjazd głogowski w 1462 r.. (10)
Zygmunt Stary. (10)
Żukowice. (2)
Żukowice – grób unietycki. (12)
Żukowice - kościół pw. św. Jadwigi.
(5)
Żukowice pałac. (7)
Żydzi w Głogowie. (8)

Wykaz autorów:

Antoni Bok
Janusz Chutkowski
Janusz Cieślik
Józef Cwynar
Krzysztof Czapla
Krzysztof Demidziuk
Jerzy Dymytryszyn
Piotr Gierczak
Robert Górniak
Zenon Hendel
Jerzy Herman
Dariusz Hybel
Jerzy Jankowski
Sylwia Malcher
Krzysztof Nowak
Rafał Rokaszewicz
Zbigniew Rybka
Jerzy Sadowski
Ryszard Sieledczyk
Magdalena Świdarska
ks. Aleksander Walkowiak

