

Towarzystwo Miłośników Głogowa

ENCYKLOPEDIA

Ziemi Głogowskiej

Zeszyt 15.



Głogów 1994

Komitet redakcyjny:

Antoni Bok, Janusz Chutkowski (redaktor naczelny), Jerzy Dymytryszyn (sekretarz redakcji), Zenon Hendel, Jerzy Sadowski.

Konsultanci:

Henryk Ciejka – kartografia

Sławomir Krawczyk

- architektura

Autorzy haseł
zamieszczonych
w zeszycie 15:

Antoni Bok

Janusz Chutkowski

Janusz Cieślik

Krzysztof Demidziuk

Jerzy Dymytryszyn

Robert Górniak

Jerzy Herman

Dariusz Hybel

Rafael Rokaszewicz

Jerzy Sadowski

Wykaz autorów:

Antoni Bok

Janusz Chutkowski

Janusz Cieślik

Józef Cwynar

Krzysztof Czapla

Krzysztof Demidziuk

Jerzy Dymytryszyn

Piotr Gierczak

Robert Górniak

Zenon Hendel

Jerzy Herman

Dariusz Hybel

Jerzy Jankowski

Sylvia Malcher

Krzysztof Nowak

Rafael Rokaszewicz

Zbigniew Rybka

Jerzy Sadowski

Ryszard Siedlarczyk

Magdalena Świdorska

Ks. Aleksander Walkowiak

Ebook na podstawie oryginalnego wydania książkowego wykonał:

Albin Tomalak

mailto: albin.tomalak@neostrada.pl

Beginki

Beginki stanowiły ruch kobiet (początkowo spontaniczny, potem przyjmujący formę stowarzyszenia) powstały na zachodzie Europy pod koniec XII w., którego celem była odnowa życia chrześcijańskiego poprzez realizację ideałów ewangelicznych. Na okres przebywania we wspólnocie beginki składały śluby czystości, ubóstwa i posłuszeństwa. Zajmowały się pielęgnowaniem chorych, prowadzeniem szkół, tkactwem i szyciem.

Na Śląsku pierwsze domy beginek, tzw. beginiaże, powstały w drugiej połowie XIII w., między innymi w: Legnicy, Wrocławiu, Głogowie, Świdnicy. Wspólnota beginek głogowskich znajdowała się przy miejscowym klasztorze dominikanów. Członkinie stowarzyszenia spełniały na rzecz zakonników różnego rodzaju posługi otrzymując w zamian opiekę duszpasterską (przyjmowanie sakramentów, możliwość grzebania zmarłych siostr w klasztornej kościele). Obok pracy własnej źródłem utrzymania beginek były również darowizny.

Na początku XIV w., podobnie jak w Świdnicy i we Wrocławiu, także wśród beginek z Głogowa pojawiła się herezja braci i sióstr wolnego ducha (doskonałość religijna polegała na panteistycznym zjednoczeniu z bóstwem, negacja organizacji kościelnej, sakramentów, prawa moralnego, odrzucenie posłannictwa Chrystusa). Herezję przynieśli działający na terenie Głogowa begardzi (religijne stowarzyszenie mężczyzn powstałe w połowie XIII w. Praktykujące ubóstwo, którego członkowie utrzymywali się z pracy rękodzielniczej oraz jałmużny).

Opanowane herezją beginki doskonałość duchową realizowały między innymi poprzez system ascezy, w którym występowały często elementy okrucieństwa o charakterze patologicznym. Do takich praktyk należały wyczerpujące posty, wzajemne deptanie, kaleczenie się, biczowanie do krwi, samo-

Encyklopedia Ziemi Głogowskiej

oskarżenie się o niedokonane przewinienia, spożywanie wstępných rzeczy. Begardów, którzy przekazywali heretycką naukę teologiczno-moralną, beginki otaczały wyjątkową czcią uważając za ludzi świętych i stopionych z bóstwem.

Akcję przeciwko nieortodoksyjnym beginkom rozpoczął na ziemiach polskich biskup wrocławski Henryk z Wierzbna (1302-1319). Dalsze wystąpienia antybegińskie na Śląsku wywołała bulla Grzegorza XI z roku 1372. Działania władz kościelnych sprawiły, że w XV w. giną w Polsce wszelkie ślady herezji braci i siostr wolnego ducha. (Dariusz Hybel)

Literatura: K. Dobrowolski, Pierwsze sekty religijne w Polsce, Kraków 1925; B. Ulanowski, Examen testium super vita et mortibus Beguinum... Archiwum Komisji Historycznej PAU V; D. Lapis, Beginki w Polsce w XIII-XV wieku, Kwartalnik Historyczny z 1972 r.; J. Wyrozumiański, Beginki i begardzi w Polsce, Zeszyty Naukowe Uniwersytetu Jagiellońskiego. Historia t. 35 z 1971 r..

Brzeg Głogowski – kościół p.w. Bożego Ciała

Pierwsza wzmianka o kościele pochodzi z 1319 r. Obecnie jest to budowla orientowana, jednonawowa z rozbudowana częścią prezbiterialną i wieżą od zachodu. Najstarszymi elementami pochodzącymi z przełomu XII/XIII wieku są zachowane tutaj w całości romańskie mury nawy głównej. Część wschodnia pierwotnego romańskiego założenia składała się z prezbiterium i kolistej absydy. Ściany nawy ozdobił arkadowy fryz. Wieżę dobudowano w pierwszej połowie XIV w.. Następnie w XVII w. rozbudowano prezbiterium dodając dwie kaplice północną i południową, które utworzyły jakby transept. Kaplice oraz prostokątna absyda posiadają obecnie sklepienia krzyżowe bezżebrowe, nawa natomiast sklepienie żagielkowe. Ostatnim etapem rozbudowy kościoła było dobudowanie w XVIII w. zakrystii. Wystrój wnętrza świątyni pochodzi głównie z okresu renesansu, baroku i czasów późniejszych. Około roku 1680 ówczesny starosta Jan Bernard hrabia von Herberstein ufundował widoczną do dzisiaj dekorację stiukową obu kaplic, prezbiterium i łuku tęczowego. Skromniejsze sztukaterie widać też na łuku organowym oraz wewnętrznej stronie łuku oddzielającego nawę od przedsionka wieży. Po stronie północnej znajduje się drewniana ambona wykonana w stylu renesansowym. W centralnej części ołtarza głównego obraz, w renesansowych ramach przedstawiający "Ostatnią wieczerzę". Kaplicę północną zajmuje ołtarz poświęcony NMP oraz chrzcielnica. A na wprost ołtarza głównego ze sklepienia prezbiterium zwisa srebrna lampa ufundowana przez rodzinę von Canon w 1720 r.. Najwspanialszym elementem wystroju kościoła jest jednak umieszczony w południowej kaplicy ołtarz – epitafium starosty głogowskiego Georga Rudolpha von Zedlitz zmarłego w 1619 r. i jego żony Barbary Zedlitz Wiedebach. Poza tym w kaplicy znajdują się jeszcze dwie kamienne płyty z inskrypcjami z po-

Encyklopedia Ziemi Głogowskiej

czątku XVII w.. Na uwagę zasługują również umieszczone w przedsionku świątyni renesansowe nagrobki Wolfa von Glaubitz i jego żony Marii wykonane w II połowie XVI w. oraz wmurowane na ścianie zewnętrznej kościoła, po stronie południowej epitafia w tym jedno poświęcone pastorowi tutejszej gminy ewangelickiej, synowi Joachima Spechta (pierwszego pastora ewangelickiego w Głogowie). Przed głównym wejściem stoi na wysokiej kolumnie kamienna figura Matki Boskiej, ufundowana w 1691 r.. Świątynia wraz z przylegającym do niej terenem dawnego cmentarza otoczona jest murem.

Kościół w Brzegu Głogowskim jest siedzibą parafii w dekanacie Głogów-Zachód. Do parafii należą miejscowości: Brzeg Głogowski, Czerna, Dobrzejowice, Góra Św. Anny, Kromolin, Kropiwnik, Wróblin Głogowski. Do 1945 r. kościół w Brzegu należał do archidiecezji Głogów. W 1929 r. we wsi mieszkało 76 katolików i 553 protestantów. (Jerzy Dymytryszyn)

Literatura: H. Kozaczewska-Golasz, G. Przybyłowicz-Staffa, Kościoły romańskie w Sławie, Brzegu Głogowskim, Świętej Katarzynie i Sokolniku, Wrocław 1972; H. Hoffmann, Die katholischen Kirchen des Landkreises Glogau, Breslau 1937; Schematyzm diecezji gorzowskiej 1988.

Fülleborn Georg Gustaw

Georg Gustaw Fülleborn urodził się w Głogowie 2 marca 1769 r. Pochodził z rodziny urzędniczej. Był filozofem, filologiem, etnografem, publicystą i tłumaczem. W Głogowie ukończył gimnazjum protestanckie. Od 1786 r. studiował teologię na Uniwersytecie w Halle. Pod wpływem profesora Fryderyka Augusta Wolffa zmienił kierunek studiów na filologię. Ponadto w Halle studiował filozofię i archeologię. W roku 1789 obronił tezę „Liber de Xenophane, Zenone, Gorgia, Aristoteli vulgo tributus, passim illustratus”. Z dyplomem doktorskim powrócił do Głogowa i objął funkcję kaznodziei kościoła ewangelicko – reformowanego. Jednocześnie od 1791 r. był wykładowcą języków starożytnych w Gimnazjum św. Elżbiety we Wrocławiu. W latach 1798-1800 wydawał tygodnik literacki „Nebenstunden”. Z początkiem roku 1800 drukarz Barth i sztycharz Endler, współpracując z kilkoma wrocławskimi literatami rozpoczęli wydawanie tygodnika „Der Breslauer Erzähler”. Od kwietnia tego roku Fülleborn objął jego kierownictwo, które sprawował aż do śmierci. Zmarł 16 lutego 1803 r. w wieku 33 lat.

Fülleborn był znanym tłumaczem literatury polskiej. Pierwsze jego przekłady z języka polskiego ukazały się w latach 1800-1803. Duży wpływ na Fülleborna mieli Jerzy Samuel Bandtkie i Jan Samuel Kaulfuss. Bandtkie – historyk, językoznawca i profesor języka polskiego w Gimnazjum św. Elżbiety, kierował wyborem dzieł i czuwał nad polszczyzną Fülleborna. Kaulfuss – nauczyciel języków klasycznych w gimnazjum poznańskim, w 1805 r. wydał nową edycję jego podręcznika „Encyklopedia philologica”. Podkreślił w niej naukowe zasługi Fülleborna.

Fülleborn jako pisarz odegrał dużą rolę w upowszechnieniu kultury polskiej. W swoich pismach wiele uwagi po-

Encyklopedia Ziemi Głogowskiej

święcił sprawom śląskim. Jeszcze w Głogowie napisał „Vollsmärchen der Deutschen” (1789). Publikacja ta była wynikiem jego zainteresowań etnograficznych. Poprzez swoje traktaty stał się Fülleborn założycielem naukowego ludoznawstwa na Śląsku. Erudycja Fülleborna jest bogata i ma szeroki zasięg. Najwięcej przyczynił się do popularyzowania filozofii. Głównym jego dziełem filozoficznym jest „Beiträge zur Geschichte der Philosophie” – publikacja zbiorowa w 12 tomach powstała w latach 1791-1799 pod jego redakcją i współudziale autorskim. Swoje poglądy opierał na filozofii Fryderyka Augusta Wolffa i Immanuela Kanta, a w publikacjach „Papiere sus Henos Nachlass” (1792) i „Rhetorik” (1802) udowodnił rozległą i gruntowną znajomość przedmiotu oraz potrafił spopularyzować najważniejsze myśli oświecenia. (Robert Górniak)

Literatura: T. Mikulski, Jerzy Gustaw Fülleborn, zapomniany tłumacz Krasickiego, Zeszyty Wrocławskie, R. 6, 1952, nr 1, s. 206-219; T. Mikulski, Jerzy Gustaw Fülleborn – zapomniany tłumacz Krasickiego, Wrocław 1952; M. Urbanowicz, Oświecenie w literaturze niemieckiej na Śląsku, w: Prace Wrocławskiego Towarzystwa Naukowego, Seria A, nr 109, Wrocław 1965, s. 56, 77-78; M. Urbanowicz, Z dziejów literatury niemieckiej na Śląsku w pierwszej połowie XIX wieku, w: Monografie Śląskie Ossolineum, t. 7 pod redakcją Józefa Gierowskiego, Wrocław 1964, s. 16, 60; K. H. Ziolkó, Georg Gustaw Fülleborn (1769-1803), Ein Glogauer Philosoph, Dichter und Kulturhistoriker, w: Glogau im Wandel der Zeiten – Głogów poprzez wieki, Würzburg 1992, s. 291-297; K. Migoń, Recepcja książki orientalistycznej na Śląsku do końca XVIII wieku, Monografie z Dziejów Nauki i Techniki, T. 62, Wrocław 1969, s. 62.

Henryk V Żelazny

Henryk V urodził się między rokiem 1312 a 1321. Był synem Henryka IV, księcia żagańskiego i Matyldy brandenburskiej. Miał twardego charakter i współcześni nadali mu przydomek „Żelazny”. W chwili śmierci ojca był już człowiekiem dorosłym i mógł samodzielnie przejąć władzę. Jednakże całe księstwo głogowskie zajęte było przez wojska czeskie i zarządzili w nim namiestnicy Jana Luksemburskiego.

Henryk V rozpoczynając panowanie, nie złożył hołdu królowi czeskiemu, zebrał wojska i wyruszył na podbój Głogowa. Ze zmiennym szczęściem toczył walki z Janem Luksemburskim, a potem z jego synem Karolem. Tymcza-



HENRYK V ŻELAZNY

sem z drugiej strony został zaatakowany przez króla Kazimierza Wielkiego, który wykorzystał okazję aby odebrać okręg wschowski, przyłączony do księstwa głogowskiego przez Henryka III. Wojska polskie zdobyły Wschowę. Król Kazimierz nie chciał sobie jednak ostatecznie zrazić księcia głogowskiego i zaniechał dalszych podbojów. Takimi samymi motywami kierował się również król czeski, który w dniu 7 czerwca 1344 r. oddał

Henrykowi połowę księstwa głogowskiego, w zamian za co ten złożył mu hołd lenny.

Odtąd Henryk V zaprzyjaźnił się z królem Karolem. Przebywał często na dworze w Pradze, podróżował z nim i oddawał mu usługi dyplomatyczne. W zamian za to w 1359 r. Karol przekazał mu dalszą część księstwa głogowskiego i udzielił poparcia w jego staraniach o opanowanie po śmierci teścia księstwa płockiego. Dopiero kiedy w roku 1360 Karol IV dokonał nowego podziału księstwa głogowskiego Henryk V poczuł się pokrzywdzony. Zaczął przebywać na dworze Kazimierza Wielkiego, a nawet w 1365 r. wydał za niego swoją córkę Jadwigę.

Książę Henryk V sprężyście gospodarował księstwem żagańskim i połową księstwa głogowskiego. Miał jednak w stosunku do swoich poddanych twardą rękę i był dla nich tak uciążliwy, że nawet doszło do otwartego buntu jego wasali, porwania i uwięzienia księcia i tylko dzięki przypadkowi wyszedł cało z tych opresji. Niedługo potem, 13 kwietnia 1369 roku zmarł i pochowany został obok swego ojca w kościele augustianów w Żaganiu. Henryk V miał ze swoją żoną Anną, córką Wańka płockiego, trzech synów (Henryków VI, VII i VIII) oraz dwie córki (Annę i Jadwigę). (Janusz Chutkowski)

Literatura: J. Chutkowski, *Dzieje Głogowa*, t. I, s. 74-80, Legnica 1991; K. Jasiński, *Rodowód Piastów Śląskich*, t. II, s. 111-112, Wrocław 1975; M. Kapton, *Walka Henryka V o Głogów*, w: *Głogów, Zeszyty Lubuskie LTK*, nr 6, Zielona Góra 1969, s. 15-31.

Jerzmanowa – gospodarka gminy

Podstawą bytu ekonomicznego gminy jest rolnictwo. Takie czynniki jak: łagodny klimat, długi – ponad sto dni w roku okres wegetacyjny i dobre gleby stwarzają korzystne warunki dla produkcji rolnej i zwierzęcej. Użytki rolne zajmują 61 procent powierzchni. W strukturze gleb dominują grunty klasy III – 34,8 %, klasy IV - 31 % oraz klasy V – 22,2 %.



Są to przeważnie czarne ziemie właściwe oraz brunatne właściwe i wylugowane, przydatne do uprawy buraków cukrowych, pszenicy, warzyw i sadownictwa. Struktura władania użytkami rolnymi przedstawia się następująco:

- Państwowe Gospodarstwa Rolne - 1.646 ha
(Jerzmanowa, Potoczek);
- Rolnicze Spółdzielnie Produkcyjne - 242 ha
(Jaczów, Gałki);
- Spółdzielnia Kótek Rolniczych - 64 ha
(Kurowice – filia SKR Głogów):
- gospodarstwa indywidualne - 1.944 ha.

Na terenie gminy działa ponadto około 90 podmiotów gospodarczych, między innymi Zakład Ceramiki Budowlanej – Cegielnia Bądzów, dwie piekarnie, gorzelnia, przetwórnia ryb „Ocean” oraz stacja benzynowa. Większość drobnych firm trudni się jednak handlem. Dla potrzeb obsługi finansowej działa Bank Spółdzielczy (filia BS w Głogowie).

Encyklopedia Ziemi Głogowskiej

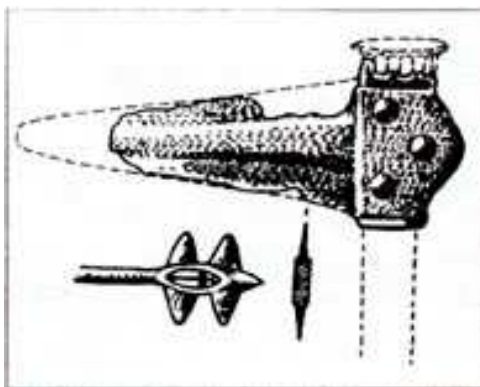
Rynek pracy potwierdza oczywistą przewagę rolnictwa, zatrudniając wraz z leśnictwem 680 osób, na ogólną liczbę 802 zawodowo czynnych. Liczba bezrobotnych wynosi około 220 osób, z przewagą kobiet.

Rolnictwo przy wzrastającym udziale upraw warzywnych, sadownictwa i przetwórstwa rolnego zajmuje priorytetowe miejsce w perspektywie rozwoju gospodarczego gminy. Niemniej czynniki takie jak: korzystne położenie przy szlakach komunikacyjnych, bliskość ośrodka miejskiego, relatywnie dobra infrastruktura komunalna oraz walory krajobrazowe tych okolic stwarzają obiecujące możliwości dla inwestowania w bazę rekreacyjną, sektor usług i obsługę ruchu turystycznego. (Antoni Bok)

Literatura: Opracowano na podstawie danych udostępnionych przez Urząd Gminy Jerzmanowa wg. Stanu na II półrocze 1993 r..

Kotla - berło sztyletowe

Prawdopodobnie z grobu pochodził zespół zabytków brązowych, który został odkryty w 1889 r. na piaszczystym wzniesieniu w pobliżu Kotli, a następnie przekazany w 1902 r. do Działu Archeologicznego Państwowego Muzeum w



Berlinie. W skład powyższego zespołu wchodziły: berło sztyletowe, sztylet, siekierka i dłuto.

Wśród wyrobów metalowych pierwszego okresu epoki brązu (1900 r. p.n.e.) specjalne miejsce zajmowały berła sztyletowe. Był to rodzaj broni, a być może insygnia władzy, składający się trójkątnego ostrza oprawionego pod kątem prostym do rękojeści – trzonek. Wykonywano je w z dwóch lub trzech części. Ostrze mogło być bezpośrednio oprawione z długą drewnianą rękojeścią, albo też ostrze z rękojeścią łączył metalowy obuch. Najrzadziej występowały berła odlane w całości.

Interesujący nas okaz z Kotli ma ostrze z płaskim, szerokim żeberkiem. Osada drzewca o przekroju owalnym jest z tyłu wypukła, a u góry zakończona ażurową koroną. Umocowanie za pomocą trzech nitów rozmieszczonych niesymetrycznie. Trzy duże główki naśladujące nity odlane razem z osadą rękojeści spełniają funkcję dekoracyjną. Niestety drewniany trzonek nie zachował się. Istniał jednak ślad po nim w postaci drzazgi.

Encyklopedia Ziemi Głogowskiej

Egzemplarz z Kotli posiada wiele ubytków i jego pierwotny wygląd został zrekonstruowany na podstawie lepiej zachowanych zabytków z innych terenów.

Opisane berło szkieletowe zaklasyfikowano do II typu i nawiązuje do form saksońsko-turyngskich. Używane było w czasie, gdy Śląsk Dolny i Środkowy oraz Wielkopolskę w pierwszym okresie epoki brązu zamieszkiwała ludność kultury unietyckiej. (Krzysztof Demidziuk)

Literatura: H. Seger, Bronzefund von Kuttlau, Kr. Glogau. Studien zur vorgeschichtlichen Archäologie, Lipzig 1925, s. 84-86; Tenze, ZUM Bronzefunde von Kuttlau. Altchlesien, t. 3 z 1931 r., s. 5-10, ryc. 1-4, tab. 1, ryc. 4-7; t. 9 z 1940 r., s. 8; W. Sarnowska, Kultura unietycka na Śląsku, cz. II, Silesia Antiqua, t. 4 z 1962 r., s. 40-41; W. Sarnowska, Kultura unietycka w Polsce, t. 1, Wrocław 1969; W. Sarnowska, Berła szkieletowe z I okresu epoki brązu w Polsce, Silesia Antiqua, t. II z 1969 r., s. 10-46.

Kurów Wielki – kościół p.w. św. Jana Chrzciciela

Kurów Wielki wymieniony został w dokumentach po raz pierwszy w 1266 r., kościół – w 1376 r.. Obecny kościół, zgodnie z tradycją ufundował Bernhard Gorschimko z Gostynia w 1497 r.. W XVI wieku od północy dobudowano kaplicę. Kościół został wybudowany z cegły i kamienia polnego. Jednonawowy z prostokątnym prezbiterium, do którego od północy przylega wieża i zakrystia. Mury zewnętrzne wzmocniono przyporami. Na zewnętrznych ścianach kościoła oraz we wnętrzu znajduje się najliczniejszy w regionie głogowskim zespół płyt nagrobnych z XVI i XVII w.. Zachowane wyposażenie wnętrza zawiera elementy z całej historii kościoła, od gotyku do czasów współczesnych. Godne uwagi są: Kamienna chrzcielnica z 1624 r. i ambona z 1625 r..

W kościele w Kurowie Wielkim znajdują się polichromowane skrzydła późnogotyckiego tryptyku z końca XV w. oraz trzy barokowe ołtarze z początku XVIII w., z których jeden zawiera rzeźby późnogotyckiego tryptyku (początek XVI w.). Przy łuku tęczowym rzeźbione w marmurze barokowe epitafium Franciszka Karola Bronne wicehrabiego Montague.

Strop kościoła drewniany, malowany przez J. Hoffmanna. Obraz głównego ołtarza namalował malarz głogowski Reinitius w 1753 r.. Przedstawia on patrona kościoła św. Jana Chrzciciela.

Kościół w Kurowie Wielkim jest kościołem parafialnym dekanatu Głogów – Zachód. Do parafii należą miejscowości: Kurów Wielki, Dalków, Domianiowice, Gostyń, Mierzów, Szczepów, Śrem, Witanowice, Zameczno i Kłoda.

Do 1945 r. Kurów Wielki (Gross Kauer) kościół parafialny archidiecezji Głogów. W 1929 r. w Kurowie Wielkim mieszkało 56 katolików i 83 protestantów. (Jerzy Sadowski)

Encyklopedia Ziemi Głogowskiej

Literatura: H. Hoffmann, Die katholischen Kirchen des Landkreises Glogau, Breslau 1937; S. Kowalski, Zabytki środkowego Nadodrza, Zielona Góra 1976; Schematyzm diecezji gorzowskiej 1988; F. X. Seppelt, Real-Handbuch des Bistums Breslau, Breslau 1929.

Odra – dzieje regulacji (3)

W 1801 r. państwo pruskie wzięło na siebie obowiązek finansowania robót regulacyjnych na Odrze. Powzięta uchwała głosiła, że „... brak kredytów nie może stanowić powodu do zaprzestania potrzebnych i pożytecznych robót naprawczych na rzece ...”. W kilkanaście lat później, 7.VII.1819 r. w małej nadodrzańskiej wiosce Bohumin (vis a vis Chałupek – pierwszego wodowskazu po polskiej stronie powstał protokół stanowiący pierwszy jednolity plan regulacji całej Odry. Zakładał on zmniejszenie szkodliwego działania przekopów poprzez zaprojektowanie trasy regulacyjnej zgodnej z naturalnym biegiem rzeki, usunięcie płycizn, wytworzenie rosnącej szerokości normalnej i wykonanie całości robót przez państwo co zapewniało jednolitość i stałe finansowanie robót.

Systematycznie prowadzone prace pozwoliły już w 1843 r. osiągnąć znaczną poprawę głębokości tranzytowych i wydłużenie okresu nawigacyjnego. Rosła ładowność odrzańskich barek z 500 cetnarów na początku XVIII w. do 1.800 w 1860 r.. W czasie robót prowadzonych w rejonie Chobieni w latach 1845-1849 udoskonalono technologię wykonywania ostróg, która z niewielkimi modyfikacjami przetrwała do dziś. Zupełnie pomijano jednak kwestię regulacji dopływów Odry, które zaczęto regulować dopiero w 1901 r.. Prace projektowe i realizacyjne prowadzono w oparciu o mapy z których pierwsze wykonał Springer na zlecenie Izby Głogowskiej w 1742 r.. Ponowne pomiary Odry obejmujące również cały obszar zalewowy wykonano na tym odcinku rzeki w latach 1811-1818 w oparciu o instrukcję pomiarową Fischera.

Następne pomiary, w tym tzw. niwelację Beckera wykonywano na Odrze w latach 1836-1841 i 1884-1888. Od 1890 r. rozpoczęto usuwanie kamieni kilometrowych po obu stronach rzeki poczynając od ujścia Opawy. W latach 1891-1895 pomię-

dzy Koźlem a ujściem Nysy Kłodzkiej wybudowano 12 stopni wodnych złożonych z jazu kozłowego systemu Poire i służy komorowej o parabolicznym przekroju poprzecznym. W latach 1907-1918 wybudowano kolejnych 10 stopni kanalizując Odrę do Rędzina. W 1890 r. powstał projekt budowy 13 zbiorników retencyjnych na odrzańskich dopływach w celu ochrony od powodzi, zasilania Odry w czasie niżówek produkcji energii elektrycznej zwany od nazwiska autora planem Donata. Do końca II wojny światowej oddano do użytku 9 zbiorników. W latach 1904-1919 zmodernizowano największy na Odrze wrocławski węzeł wodny. W 1958 r. oddano do użytku stopień wodny w Brzegu Dolnym. (Jerzy Herman)

Literatura: K. Hartman, Rozwój Odry od rzeki naturalnej do kulturalnej – maszynopis; K. Popiołek, Historia Śląska, Opole 1972; T. Tillinger, Drogi wodne, Warszawa 1951.

Sport głogowski po 1945 roku

Sport nieodmiennie towarzyszył rozwojowi Głogowa. Pierwsze załążki organizacji sportowych odnotowujemy w mieście już w 1946 r.. Pierwszą dyscypliną sportową uprawianą powszechnie była piłka nożna. Garstka zapaleńców znalazła sobie oparcie w Elektrowni Głogów i dzięki pomocy tego zakładu w lutym 1947 r. powstał klub o nazwie Głogowski Klub Sportowy „Energia”, którym kierował zarząd w składzie: prezes – Tadeusz Kubiak, wiceprezes – Stanisław Haba, sekretarz – Mieczysław Białęcki i gospodarz – Leon Grabowski. Wiosną 1947 r. GKS „Energia” brał udział w rozgrywkach mistrzowskich klasy C województwa wrocławskiego. W drugiej połowie 1947 r. powstały kolejno dwa kluby: „Związkowiec” przy Cukrowni Głogów, który jesienią zmienił nazwę na Ks „Unia” i przy Stoczni (obecnie Famabie) – Robotniczy Klub Sportowy „Stocznia”. GKS „Energia” i KS „Unia” były klubami jedno-sekcyjnymi, prowadziły tylko drużyny piłki nożnej. RKS „Stocznia” posiadał obok piłki nożnej drużyny: siatkówki, lekkiej atletyki, a od 1948 r. również boks i motorową. Nie był to łatwy czas dla organizacji sportowych. W obliczu piętrzących się trudności, szczególnie organizacyjnych, w roku 1949 przestał istnieć RKS „Stocznia”. W tym samym okresie zreorganizował się KS „Unia”, która zmieniła nazwę na KS „Sparta”. Klub ten był najprężniej działającym klubem w mieście do roku 1953, kiedy w wyniku kolejnej reorganizacji rozpadł się. Powstały wtedy kolejno dwa samodzielne kluby RKS „Kolejarz” przy Stoczni i „Spójnia” przy Cukrowni Głogów. Wcześniej bo w 1950 r. powstał klub „Gwardia”, który prowadził sekcję piłki nożnej, ale istniał tylko do roku 1952. Jeden z pionierów głogowskiego sportu – Bronisław Grędziać, tak wspomina tamte czasy:

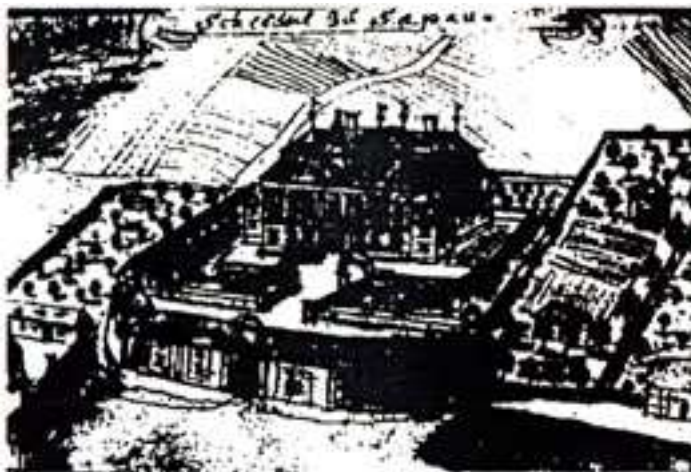
Encyklopedia Ziemi Głogowskiej

Nie mieliśmy dosłownie nic. Bo cóż znaczyła jedna cudem zdobyta piłka. Stroje każdy sobie szył sam. Jedyne zdane do gry boiska znajdowały się w sąsiadujących z Głogowem, Nosolicach i Ruszowicach. Brakowało siatek do bramek, ławek dla publiczności, ale same mecze miały taki sam posmak jak dzisiaj, może nawet sprawiały widzom większą niż teraz radość”.

Ilość klubów i organizacji sportowych, które powstały w pierwszych latach po wojnie świadczyła o olbrzymim wręcz zapotrzebowaniu głogowskiej społeczności na sport. Ta ilość jednak nie służyła postępującej integracji tej społeczności, jak również pokonywaniu trudności organizacyjnych z jakimi kluby wciąż się borykały. Dlatego też 17 stycznia 1957 r. z inicjatywy działaczy sportowych Głogowa w auli obecnego Technikum Mechanicznego doszło do połączenia wszystkich istniejących klubów w jeden Międzyzakładowy Klub Sportowy. Na wniosek sędziego piłkarskiego Jana Machodeja poparty przez Zbigniewa Nowotkę i Mariana Kowalika przyjęto nazwę nowego klubu – MKS „Chrobry” Głogów. Klub ten istnieje do dnia dzisiejszego. (Janusz Cieślík)

Szczepów – pałac

W miejscu, gdzie obecnie znajduje się pałac szczepowski, najpierw prawdopodobnie istniała średniowieczna siedziba jego dawnych właścicieli. Później w tym miejscu stał dwór i właśnie na jego planie (prostokąta), jak stwierdzono na podstawie badań architektonicznych, wzniesiono w drugiej połowie XVII wieku nowożytny pałac (dla rodziny Stoesselów). Był on, podobnie jak większość tego typu budowli w owym czasie otoczony fosą. Z tego założenia zachował się kształt i wysokość korpusu.



W latach trzydziestych XVIII wieku pałac został przebudowany w stylu barokowym. Główne prace związane były z wymianą dachu i wnętrza. Do dziś widoczne są częściowo zachowane barokowe sklepienia kolebkowe z lunetami.

Kolejna modernizacja nastąpiła w trzeciej ćwierci XIX wieku. Pozostawiono wówczas barokowy wystrój fasady, zmieniło dach, wystrój wnętrza i przebudowano piwnice. Wszystkie

te zabiegi miały na celu unowocześnienie pałacu, nadanie mu, zgodnie z ówczesną modą, wyglądu francuskiego zameczku.

Po II wojnie światowej w 1945 r. pałac został wyremontowany z przeznaczeniem na ośrodek szkoleniowo-wypoczynkowy. W chwili obecnej znajduje się w posiadaniu PGR w Wierzchowicach.

Przy pałacu znajdują się oficyny dworskie. Pochodzą one z XVIII w. i dotrwały do dzisiejszych czasów w pierwotnej postaci. Składają się z trzech części: oficyny wschodniej, zachodniej i łączącego je budynku z bramą wjazdową. Oprócz bramy w oficynach mieściła się kaplica, stajnia, wozownia, mieszkania służby itp..

Na zapleczu pałacu znajduje się park. Początki jego założenia sięgają XVIII w. i zaliczany jest on do najciekawszych na tych terenach. Rośnie w nim wiele cennych okazów drzew.

W pobliżu pałacu na niewielkim wzniesieniu wybudowano w latach dziewięćdziesiątych XVIII w. dla rodziny von Schlabrendorf – mauzoleum. Reprezentuje ono styl klasycystyczny. W chwili obecnej jest odbudowane z przeznaczeniem na kaplicę cmentarną. (Rafał Rokaszewicz)

Literatura: I. Rybka, Studium historyczno-architektoniczne zespołu dworskiego w Szczepowie, maszynopis, Wrocław 1982; S. Kowalski, Zabytki środkowego Nadodrza, Zielona Góra 1976; K. R. Mazurski, Głogów i okolice, Wrocław 1980; K. Eysmont, H. Wrabec, Katalog parków zabytkowych gminy Żukowice, Wałbrzych 1982.

Alfabetyczny wykaz haseł w zeszycie 1-15

- Annales Glogovienses. (9)
Apteki w średniowiecznym Głogowie. (14)
Archidiakon. (3)
Archiwum Głogowskie. (11)
Atlas Śląska Wielanda. (7)
Beginki. (15)
Brzeg Głogowski – kościół pw. Bożego Ciała. (15)
Bogedain Józef Bernard. (8)
Brzeg Głogowski – pałac. (8)
Bytom Odrzański – Schönaicheum. (6)
Campanini Barberina. (9)
Chociemyśl – ofiara końska. (10)
Cholera w Głogowie. (8)
Cureus Joachim. (7)
Czarna śmierć. (13)
Czarnkowski Jan Paweł. (12)
Dominikanie. (2)
Drukarstwo w Głogowie. (8)
Dziadoszanie. (6)
Elyan Kasper.(1)
Ewergeci. (13)
Felbiger Jan Ignacy. (6)
Figury z Bramy Odrzańskiej. (1)
Flemingowie. (9)
Franciszkanie.(4)
Fundacja Na Rzecz Odbudowy Teatru. (5)
Fülleborn Georg Gustaw. (15)
Gaworzyce – mauzoleum. (14)
Glogauer Liederbuch. (9)
Głogów wczesnośredniowieczny. (7)
Głogów w literaturze niemieckiej. (5)
Gospodarka głogowska w końcu XVIII w. (14)
Gostyń - grodzisko.(4)
Grębocice – gmina. (12)
Grębocice - kościół pw. św. Marcina. (6)
Grębocice w czasach nowożytnych. (8)
Grębocice w średniowieczu. (7)
Grębocice – wykopaliska. (9)
Grębocice – zabytki architektury. (10)
Gród piastowski. (1)
Gród plemienny. (8)
Grodziec – kościół św. Jana Chrzciciela - historia kościoła. (4)
Grodziec – kościół św. Jana Chrzciciela - architektura. (4)
Grosz Głogowski. (10)
Grób unietycki w Głogowie. (11)
Gryphius Andreas. (1)
Gryphius Andreas – „Piastus”. (5)
Gryphius Andreas – „Ukochana kolczasta róża”. (4)
Güntherowie.(1)
Henryk III.(2)
Henryk V Żelazny. (15)
Henryk VII Rumpold. (14)
Herb Głogowa. (10)
Herby księstwa głogowskiego. (3)
Hoffmann Herman. (12)
Jaczów – kościół pw. Apostołów Szymona i Tadeusza Judy. (13)
Jadwiga córka Henryka V Żelaznego. (7)
Jakubów – kościół pw. św. Jakuba Większego. (14)
Jan archidiakon głogowski. (11)
Jan z Głogowa. (1)
Jan z Głogowa – filozofia. (6)
Jerzmanowa – gmina. (9)
Jerzmanowa – gospodarka gminy. (15)
Jerzmanowa – historia. (9)
Kamera głogowska. (12)
Kapelusz targowy. (4)
Karnkowski Jan. (12)
Katarzyna Telniczanka. (12)
Kina: "Primus-Palast" i "Schauburg".(3)
Kina po 1945 r.. (8)
Klaryski.(1)
Kolegiata (X-XIII w.). (3)
Kolegiata (XV w.). (3)
Kolegiata (XV-XIX w.). (3)
Kolegium jezuickie. (13)
Koło Kulturalno-Oświatowe. (11)
Konrad I. (2)
Kościół grekokatolicki. (13)
Kościół Zielonoświątkowy. (10)

Kotla – berło sztyletowe. (15)
 Kotla – cmentarzysko z okresu wpływów rzymskich. (8)
 Kotla – osada z okresu wpływów rzymskich. (12)
 Kromolin – skarb wczesnobrązowy. (14)
 „Kronika Głogowska”. (12)
 Królać Adam. (9)
 Krzepów – kościół pw. Najśw. Serca Jezusowego. (7)
 Kurów Wielki – kościół pw. św. Jana Chrzciciela. (15)
 Kwielice - kościół pw. św. Michała Archanioła. (6)
 Lindenruh – zakład druku ozdobnego. (8)
 Madonna Głogowska Cranacha. (13)
 Maimon Salomon. (11)
 Miecz Rady Miejskiej Głogowa. (1)
 Miejska Biblioteka Publiczna. (7)
 Mury obronne. (1)
 Obiszów – skarb. (3)
 Odra – dzieje regulacji (1). (14)
 Odra – dzieje regulacji (2). (14)
 Odra – dzieje regulacji (3). (15)
 Odra - wały przeciwpowodziowe. (6)
 Odra - zmiana koryta w XVIII w.. (4)
 Opitz (Opitius) Martin. (14)
 Papiernia głogowska. (10)
 Pastorius Joachim. (4)
 Piersna - kościół pw. Nawiedzenia N.M.P. (5)
 Polska administracja wodna. (5)
 Pomnik „Dzieci Głogowa”. (10)
 Przemko. (3)
 Przemków. (7)
 PSS w Głogowie – powstanie. (13)
 Ratusz – architektura. (11)
 Ratusz – historia budynku. (11)
 Ratusz – odbudowa. (11)
 Redemporyści. (10)
 Reformacja w Głogowie. (7)
 Rok 1945 - Zarząd Miejski. (1)
 Rok 1945 - zniszczenia wojenne. (1)
 Rzeczyca - kościół pw. św. Jadwigi Śląskiej. (4)
 Salomea. (5)
 Sąd Okręgowy i Grodzki w Głogowie. (14)
 Schoneus Andreas. (9)
 Schultze Valentin Christian. (3)
 Scultetus Jonas. (6)
 Skarb z Milany (6)
 Słocwina – skarb. (5)
 Sport głogowski po 1945 r.. (15)
 Sukiennicy. (11)
 Szczepów – historia. (13)
 Szczepów – pałac. (15)
 Szczepów – sztylet brązowy. (13)
 Szymocin – kościół pw. Podwyższenia Krzyża Św.. (4)
 Świadkowie Jehowy. (11)
 Teatr jezuicki. (2)
 Teatr na wodzie. (12)
 Teatr w Głogowie – dzieje budynku. (2)
 Teatr w Głogowie - plany odbudowy. (5)
 Teatr w Głogowie - ruch amatorski. (5)
 Teatr w Głogowie - życie teatralne do 1945 r. (2)
 Twierdza Głogów - lata 1740-1814. (2)
 Twierdza Głogów - likwidacja. (2)
 Twierdza Głogów – okres austriacki. (2)
 Tymczasowa Komisja Doradcza. (3)
 Tympanon z kościoła św. Mikołaja. (1)
 Umiński Jan Nepomucen. (6)
 Wodowskaz głogowski. (9)
 Zespół Szkół Samochodowych. (13)
 Zjazd głogowski w 1462 r.. (10)
 Zygmunt Stary. (10)
 Żukowice. (2)
 Żukowice – grób unietycki. (12)
 Żukowice - kościół pw. św. Jadwigi. (5)
 Żukowice pałac. (7)
 Żydzi w Głogowie. (8)

