

TOWARZYSTWO ZIEMI  
GŁOGOWSKIEJ

# ENCYKLOPEDIA

## Ziemi Głogowskiej

Zeszyt 38.



Głogów 1996

## Komitet redakcyjny:

Antoni Bok,  
Janusz Chutkowski (redaktor naczelny,  
Jerzy Dymytryszyn (sekretarz redakcji),  
Zenon Hendel,  
Jerzy Sadowski.

## Konsultaci:

Henryk Ciejka – kartografia  
Sławomir Krawczyk – architektura  
Marek Robert Górniak – historia Kościoła

## Autorzy haseł zamieszczonych w zeszycie 38:

Janusz Chutkowski  
Krzysztof Czapla  
Jerzy Dymytryszyn  
Marek Robert Górniak  
Jerzy Herman  
Jerzy Jankowski  
Artur Pacyga  
Krzysztof Zawicki  
Piotr Zubrzycki

Ebook na podstawie oryginalnego wydania broszurowego wykonał:

**Albin Tomalak**

mailto: [albin.tomalak@neostrada.pl](mailto:albin.tomalak@neostrada.pl)

### **Brzostów**

Do 1984 roku wieś podgłogowska, jedna z najstarszych na terenie Ziemi Głogowskiej; obecnie osiedle Głogowa. Leżała przy dawnym trakcie handlowym do Wielkopolski. Wzmiankowana w 1175 roku pod nazwą "Ubrezte" (u brzostu). Wiadomo, że w tym właśnie roku w Brzostowie książę Bolesław I założył ogrody. W 1290 roku Henryk darował wieś miastu Głogów. Ze źródeł kościelnych wiemy, że w 1399 roku istniał tu kościół p.w. św. Wawrzyńca. W 1488 roku wieś uległa zniszczeniom. Książę Jan II spalił ją, aby nie zdobyły jej wojska czeskie. Od 1753 roku mieszkańcy Brzostowa brali udział w budowie fortyfikacji Głogowa. W 1806 roku, w Brzostowie kwaterowały wojska francuskie, a w budynku kościoła znajdował się skład amunicji. Również tutaj w 1813 roku podpisano kapitulację Głogowa, po długotrwałym oblężeniu wojsk francuskich przez Prusaków. Liczba ludności Brzostowa wynosiła: w 1756 r. - 561, w 1845 r. - 706, w 1858 r. - 806, w 1890 r. - 1.216 i w 1910 r. - 1.192 osoby. Według rejestrów kościelnych w 1928 roku w Brzostowie mieszkało 910 protestantów, 366 katolików i 8 Żydów (łącznie 1.284 mieszkańców).

W 1892 roku wybudowano w Brzostowie szkołę. W budynku tej samej szkoły w 1945 roku mieściła się pierwsza głogowska szkoła powszechna i pierwsza szkoła zawodowa. Naukę w Szkole Podstawowej w Brzostowie rozpoczęto w dniu 3 września 1945 r. Zorganizowano klasy dla siedmiu oddziałów. Pierwszymi nauczycielami byli: Władysław Kapała, Janina Kapała i Leon Drabent (kierownik). 20 kwietnia 1958 r. z inicjatywy Kazimierza Ludwisiaka i Wilhelma Grzegolińskiego w Brzostowie powstała jednostka Ochotniczej Straży Pożarnej.

Ciekawym zabytkiem Brzostowa jest kościół parafialny p.w. św. Wawrzyńca wzniesiony prawdopodobnie w XIV

wieku. Zbudowany z granitu polnego i cegieł, został zniszczony przez pożar w 1488 r.. Odbudowany w 1502 r. i przebudowany w 1717 oraz 1804 r.. Do 1978 r. kościół filialny parafii w Jaczewie, a następnie samodzielna parafia.

W Brzostowie pozostało kilka murowanych domów z przełomu XVIII/XIX wieku usytuowanych szczytowo do drogi, są one ozdobione rzadkimi w tego typu architekturze wolutami. (Marek Robert Górniak)

Literatura: J. Blaschke, Geschichte der Stadt Glogau und des Glogauer Landes, Glogau 1913, s. 552; T. Chołubek, L. Dobrzyński, Uroczysko Obiszów, Legnica 1989, s. 12-13; A. Królak, Głogów i Ziemia Głogowska, Warszawa 1954, s. 57-58; K. R. Mazurski, Głogów i okolice, Wrocław 1980, s. 33; W. Nawrocki, Ziemia Głogowska w latach 1938-1968. Kronika (maszynopis), T. L, Głogów 1968, s. 356, T. 2, s. 223.

### **Bytom Odrzański w średniowieczu**

Pierwsza wzmianka o grodzie pochodzi od Galla Anonima. Pod rokiem 1109 kronikarz opisuje skuteczną obronę grodu przed szturmującymi go oddziałami Henryka V. Świadczyło to o bardzo ważnej roli jaką odgrywała bytomska warownia w systemie obronnym pierwszych Piastów. Znakomite położenie wśród rozlewisk Odry a także potężne wały miały jakoby zniechęcić niemieckiego cesarza do jego zdobywania.

W roku 1157 w czasie najazdu Fryderyka Barbarossy gród został spalony przez wycofujące się oddziały polskie. Nie został już nigdy odbudowany w pierwotnym miejscu. Dopiero badania archeologiczne E. Dąbrowskiego i S. Kowalskiego w latach 1961-1962 doprowadziły do zlokalizowania spalonego grodu około 1,5 km na północny zachód od obecnego miasta. Potwierdziły również poglądy Galla o obronności grodu.

Po katastrofie roku 1157 mieszkańcy przenieśli się na południe w górę Odry. Wybrano płaskowzgórze będące najwyższym punktem w regionie, bezpośrednio nad rzeką. Nowy gród wzmiankowany w źródłach od początku XIII stulecia znajdował się na północ od średniowiecznego miasta, między ulicą Kożuchowską a ulicą prowadzącą do istniejącego przed wojną mostu na Odrze. Był siedzibą kasztelanów bytomskich. W późniejszym czasie został przeniesiony do południowo-wschodniego rejonu miasta gdzie jako zamek przetrwał do czasów nowożytnych.

Nowa osada o charakterze targowym została założona na skrzyżowaniu traktów Wrocław - Głogów - Bytom - Kożuchów do Krosna, do Szprotawy oraz do przeprawy na Odrze do Tarnowa i Przemętu. Stanowiła początek średniowiecznego miasta jako jego centrum. Znajdowała się prawdopodobnie w rejonie kościoła parafialnego p.w. św. Stefana (wzmiankowanego w 1175 r.). Centrum osady stanowił plac targowy przy

kościół u zbiegu drogi ze Szprotawy z drogą wrocławską.

Dobra lokalizacja oraz okres w którym kształtowały się w Polsce liczne osady o charakterze miejskim doprowadziły do szybkiego rozwoju Bytomia. W XII i XIII w. ludność zajmowała się rybołówstwem, żegluga po Odrze, bartnictwem, uprawą zbóż, winnej latorośli oraz ogrodnictwem. O znacznym napływie ludności niemieckiej świadczy stosowany dla nich w 1227 r. inny niż dla Polaków sposób płacenia dziesięciny.

Akt lokacyjny miasta nie zachował się, ale znana jest wzmianka z 1289 r., zaliczająca Bytom do „civitates”. XIII i XIV w. to okres rozwoju miasta, lecz już nie tak silnego jak pobliskiego Głogowa, któremu Bytom był podporządkowany administracyjnie. W XIV w. założono w mieście komorę celną. Część jej dochodów przeznaczona była na istniejący w Bytomiu klasztor magdalenek. W 1331 r. miasto wraz z Głogowem dostało się jako lenno królowi czeskiemu Janowi Luksemburskiemu, który w 1344 r. nadał je Henrykowi V, przy zachowaniu połowy miasta. Bytom został podzielony. Wybrano osobne rady, uchwalano osobne prawa. Dopiero w 1461 r. obydwie części części miasta zawarły układ o wzajemnej pomocy w wypadkach grabieży i rabunków.

Bytom nigdy nie został otoczony murami. Od strony zachodniej, południowej i wschodniej miasto chroniła palisada i wały, od północy skarpa nadrzeczna. Trzy murowane bramy otwierały się w stronę Szprotawy, Głogowa i Kozuchowa. Zawarta w centrum średniowieczna zabudowa była całkowicie drewniana. Dopiero w XV w. zbudowano ceglana wieżę kościoła parafialnego. (Piotr Zubrzycki)

Literatura: B. Tuchółka, Bytom Odrzański. W: Studia nad początkami i rozplanowaniem miast nad środkową Odrą i dolną Wartą, T. II, Dolny Śląsk, Dolne Łużyce, Praca zbiorowa pod red. Z. Kaczmarczyka i A. Wędzkiego, Zielona Góra 1970, s. 125 i nast.; S. Kowalski, Miasta Środkowego Nadodrza dawniej, Zielona Góra 1994; H. Szczegółka, Koniec panowania piastowskiego nad środkową Odrą, Poznań 1968; S. Kowalski, Zabytki środkowego Nadodrza, Zielona Góra 1976; Bytom Odrzański z dziejów i współczesności, Zeszyty Lubuskie LTK nr 17, Zielona Góra 1980.

### Gospodarka głogowska w XIX wieku

Na przełomie XVIII i XIX wieku nastąpiła na Ziemi Głogowskiej komasacja ziemi, która przechodzić zaczęła w ręce wielkich feudałów. Olbrzymie dobra posiadali tutaj książęta Schöenaich i Biron. Własność szlachecka zdominowała całkowicie własność królewską, kościelną i miejską. Zmiany w rolnictwie szły w kierunku powiększenia upraw pszenicy, (9,5% areалу) i żyta (56%), kosztem upraw jęczmienia (13,9%) i owsa (20,6%). W hodowli wzrosło pogłowie krów (19,6 na 100 ha) i owiec (108,6 na 100 ha), zmalało natomiast pogłowie świń (1,3 na 100 ha) i wołów (6,4 na 100 ha). Wprowadzono także zasadę, że chłopci mogli dzierżawić zwierzęta u swego feudała. W początkach XIX wieku bardzo mocno rozwinęło się rybołówstwo. W 1828 roku na Ziemi Głogowskiej istniało już 131 stawów rybnych, z czego 2 były duże, 10 średnich i 119 małych.

Rozbudowywać się także począł przemysł, chociaż jego rozwój nie był niestety dynamiczny. Dominował tutaj przemysł spożywczy i metalowy. W połowie XIX wieku w przemyśle spożywczym zatrudnionych było 1.570 osób, a w przemyśle metalowym 420 osób. W większości były to jednak zakłady drobne, zatrudniające poniżej 5 pracowników (58% w przemyśle spożywczym i 86% w przemyśle metalowym). W roku 1844 podjęto w okolicach Głogowa próby utworzenia górnictwa węgla brunatnego, ale nie przyniosły one spodziewanych efektów i zostały zaniechane.

Pewne ożywienie gospodarcze spowodowała regulacja Odry, przeprowadzona w pierwszej połowie XIX wieku, w ramach tak zwanego protokołu bohumińskiego. Dzięki niej, w 1816 roku, mogły docierać do Głogowa statki 30 tonowe, w 1843 - 75 tonowe, a w 1950 - 100 tonowe. W 1877 roku oddano także do użytku magistralę kolejową, która połączyła Głogów

## Encyklopedia Ziemi Głogowskiej

---

ze Śląskiem i Szczecinem.

Brak nowych miejsc pracy spowodował jednak odpływ miejscowej ludności do zachodnich landów Niemiec i zaludnienie Ziemi Głogowskiej zaczęło spadać. Nie zapobiegła mu nawet podjęta przez władze i zakrojona na dość szeroką skalę akcja przesiedleńcza. W przededniu II wojny światowej, na wsi głogowskiej mieszkały 54.302 osoby, czyli niewiele więcej, niż w czasach Fryderyka II. (Jerzy Jankowski)

Literatura: J. Janczak, Rozmieszczenie produkcji roślinnej i zwierzęcej na Śląsku na przełomie XVIII i XIX wieku, Wrocław 1964; K. Jczewski, Rozwój i rozmieszczenie przemysłu na Dolnym Śląsku w okresie kapitalizmu, Wrocław 1961; I. Rutkiewicz, Sprawy wielkiej rzeki, Wrocław 1961.



### **Konfederacja głogowska**

Na przełomie XIII i XIV wieku, na skutek nasilającej się anarchii feudalnej, na Śląsku i w Wielkopolsce, rozprzestrzeniła się plaga rycerzy - rabusiów zwanych Raubritterami oraz innych rozbójników, którzy grasowali na drogach. Zdarzało się nawet, że napadali oni na wsie i miasteczka. Dochody z rozboju musiały być bardzo znaczne, skoro z rabusiami współdziałali często książęta panujący, jak na przykład książę legnicki Bolesław Rogatka. Napady stały się do tego stopnia powszechne, że książę głogowski Konrad, odnawiając w 1261 roku układ z biskupem wrocławskim Tomaszem I i z kolegiatą głogowską, sądownictwo w sprawie rabunków na drogach zastrzegł wyłącznie dla siebie. Za rozboje karał obcinaniem rąk lub stosował karę śmierci.

Poszczególne miasta wielkopolskie i śląskie, aby uchronić się przed napadami, poczęły zawierać specjalne konfederacje, zapewniające wzajemną pomoc przy zwalczaniu rozbójników. Pierwszy tego rodzaju związek powstał w 1280 roku, z inicjatywy Władysława Łokietka w Wielkopolsce i objął Poznań, Gniezno, Pyzdry i Kalisz. W ślad za Wielkopolanami poszły także miasta śląskie. W 1310 roku, w Głogowie, spotkały się delegacje z ośmiu miast, leżących w księstwie głogowskim: Głogowa, Żagania, Kozuchowa, Ścinawy, Szprotawy, Wschowy, Lubina i Góry. Reprezentowali je wójtowie dziedziczeni, burmistrzowie i po 3 rajców miejskich. Zawarli oni porozumienie, zwane konfederacją głogowską, na mocy którego poszczególne miasta zobowiązały się zorganizować wspólną obronę przed mordercami, rabusiami, podpalaczami i proskrybowanymi złodziejami. W odróżnieniu od konfederacji wielkopolskiej, inicjatywa wyszła tym razem od mieszczan i dlatego też konfederacja głogowska była przede wszystkim związkiem miast. Miała ona charakter partykularny, ponieważ w okresie

krótkotrwałego połączenia księstwa z Wielkopolską, nie doszło niestety do połączenia się miast głogowskich z miastami wielkopolskimi. W obrębie księstwa spełniła ona jednak swoje zadanie a w 1334 roku, przystąpiło także do niej miejscowe rycerstwo.

Inicjatywa głogowska znalazła wkrótce swoich naśladowców na całym Śląsku. W 1339 roku, za zezwoleniem Jana Luksemburskiego, powołano nową konfederację, zwaną wrocławską, w skład której weszły: Wrocław, Środa, Głogów, Strzelin, Oława, Kamień, Zgorzelec i Budziszyn. (Jerzy Janowski)

Literatura: Kodeks dyplomatyczny Wielkopolski, Poznań 1877 i nast. T. II i III; Codex diplomaticus Silesiae, Breslau 1857 i nast. T. XXXIII; R. Grodecki, Konfederacje w Polsce Piastowskiej. Sprawozdania PAU T. 41, 1936 nr 3; Breslaucr Urkundenbuch, Breslau 1870.

## Lubogoszcz

Wieś o charakterze rolniczym, położona w gminie Sława nad Jeziorem Sławskim, na wysokości tzw. zatoki Dęby, przy drodze ze Sławy (2 km) rozchodzącej się w Lubogoszczu do Lubiatawa (5 km) i Goli (2 km). Liczy 320 mieszkańców (stan na I. 1996 r.). Z XIII/XIV wieku znane są jej nazwy: Lubogsch, Lubegost i Lubogost. Po ostatniej wojnie niemiecką nazwę Laubegast zamieniono na Lubogoszcz.

Mieszkańcy wsi od wieków zajmowali się uprawą niezbyt urodzajnej ziemi oraz rybołówstwem. Od strony jeziora tereny podmokłe wykorzystywano jako łąki i pastwiska. Prawdopodobnie ludność znała w pobliżu Lubogoszczu bród, którym okoliczni chłopi przeprawiali się wozami konnymi na największą wyspę jeziora po soczystą trawę, co było zabronione przez właścicieli ziemskich.

Po I wojnie światowej, na skraju wsi znaleziono około 80 grobów ciałopalnych z okresu brązu i żelaza. Pieczę nad tym cennym znaleziskiem sprawował okoliczny właściciel hrabia von Haugwitz. W okresie międzywojennym na początku wsi (od strony Sławy) funkcjonowała restauracja (obecnie Dom Rybaka) z salą bankietową i efektownym zejściem do brzegu jeziora. W tych czasach Lubogoszcz była siedzibą gminy wiejskiej, obejmującej Golę (Rodenheide), Wróblów (Sperlingswinkel) oraz Dąb (Kol. Eichberg).

Po zajęciu przez Armię Czerwoną ziemi sławskiej w lutym 1945 roku, do Lubogoszczu zaczęli napływać repatrianci głównie ze wschodniej, centralnej i południowej Polski. Pierwszym polskim sołtysiem został przybyły z krakowskiego Mieczysław Miszczyk. W 1946 roku P. Chowański w poniemieckim budynku szkolnym zorganizował naukę dla 12 dzieci. Tutaj osiedlił się w tym samym roku żołnierz WP Franciszek Niewidzajło (zm. 1978), który 18.III.1945 r. dokonał w

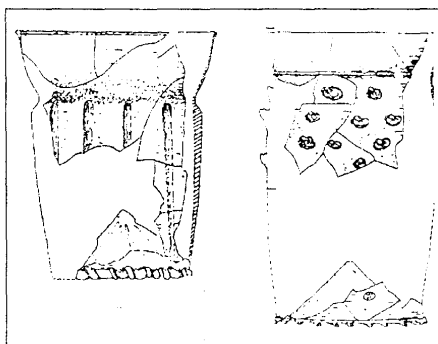
Kołobrzegu symbolicznych zaślubin „Polski z morzem”. Jego wnuk Roman Frankiewicz (wówczas mieszkaniec Lubogoszczy) 19.III.1988 r. odnowił je w Świnoujściu.

Po ostatniej wojnie przy Lubogoszczy pozostał jedynie przysiółek Dąb. W latach osiemdziesiątych na rozległych polach wsi graniczących od strony północnej ze Sławą, powstało osiedle mieszkaniowe o statusie wiejskim - Lubogoszcz II. Również w okolicy wsi przekazano liczne grunty na działki rekreacyjne dla Głogowian, co wiąże się z rozwojem wokół Jeziora Sławskiego bazy turystycznej dla mieszkańców zagłębia miedziowego. (Artur Pacyga)

Literatura: E. Franke, Schlesiersee die Stadt am grössten See Schlesiens, Schlawa 1938; A. Pacyga, Historia Szkoły Podstawowej im. Franciszka Niewidziajły w Sławie 1945-1990 (maszynopis pracy magisterskiej); J. Sadowski, Słownik nazw miejscowości ziemi głogowskiej, Głogów 1994; J. B. Sadowski, P. Łachowski, Topolexikon - Zestawienie nazw miejscowości i jednostek toponomastycznych, Głogów 1995.

## Naczynia szklane z XIII wieku

Podczas ratowniczych badań archeologiczno - architektonicznych prowadzonych w 1995 roku przez zespół archeologów Muzeum Archeologiczno - Historycznego w Głogowie na Starym Mieście na kwartale A-20 (cz. pld



– zach) przy ul. Grodzkiej, w jednej ze studni wydobyto fragmenty naczyń szklanych wraz z dużą ilością fragmentów naczyń ceramicznych. Odkryte fragmenty naczyń szklanych po wyklejeniu okazały się być pucharkami beczułkowatymi oraz fragmentami pucharka fletowatego. Jest to pierwsze tego typu znalezisko w Głogowie i na Dolnym Śląsku, które charakteryzuje się tak wczesną metryką - pochodzi z połowy XIII wieku. Zespół ten składa się z trzech naczyń wykonanych z bezbarwnego szkła. Wśród nich można wyróżnić fragment naczynia typu fletowego oraz fragmenty dwóch naczyń pucharkowych. Naczynie typu fletowego oraz jeden z pucharków zostały wykonane ze szkła prawie przezroczystego ze ściankami o grubości 1 mm, zdobionymi delikatnymi guzikami, nakładanymi spiralnie. Natomiast fragment trzeciego naczynia pochodził także z naczynia pucharowatego, lecz różnił się od poprzednich lepszym sposobem wykonania. Charakteryzował się on między innymi cienką ścianką oraz pionowymi żeberkami przyklejonymi do brzuśca na całej jego długości i cienką obramówką w kolorze niebieskim na krawędzi wylewu. Naczynia szklane tego typu znane są głównie z terenu Czech i Niemiec, służyły do

picia wina, a datowane są na XII/XIV i pierwszą połowę XV wieku. Natomiast odkryte egzemplarze z Głogowa, poza jednym małym fragmentem odkrytym na Starym Mieście w Legnicy, są pierwszymi zabytkami tego typu na obszarze Polski. Na podstawie materiału ceramicznego zalegającego wraz z nimi oraz na podstawie uchwyconej stratygrafii zalegania studni, która związana była z pierwszym poziomem osadniczym, możemy cały zespół odnieść do połowy XIII wieku, a więc do pierwszych lat polokacyjnego Głogowa. (Krzysztof Czaplą)

Literatura: A. Chrzanowska, Z dziejów szklarstwa na Dolnym Śląsku, Wrocław 1974; S. Firszt, Naczynia szklane z XIII-XIV wieku z badań i odkryć archeologicznych na terenie Legnicy, Szkice Legnickie, t. XIV, 1994, s. 23-42.

### **NSDAP na ziemi głogowskiej**

Kryzys gospodarczy końca lat dwudziestych XX w. i pogarszające się warunki życia ludności w Niemczech, były przyczyną wzrostu radykalnych nastrojów w polityce. Burzliwy rozwój przeżywała partia nazistowska Adolfa Hitlera. W 1925 r. powstał Śląski Okręg (Gau) NSDAP na czele z Helmutem Brücknerem. Szybko powiększały się szeregi nazistów. Na Śląsku w 1926 r. liczyli 1.100 członków, a w siedem lat później już 62.644. 4 i 5 lipca 1925 r. odbył się I Zjazd NSDAP Okręgu Śląskiego. Zjawili się na nim między innymi organizatorzy komórek partyjnych z Głogowa i Nowej Soli. Pierwsza organizacja terenowa NSDAP („Ortsgruppe”) w powiecie głogowskim powstała w 1929 r. w Grębocicach. W tym samym roku zawiązano „Ortsgruppe” w Głogowie, przekształconą z komórki partyjnej, która istniała tu od 1927 r.. Siedzibą głogowskich nazistów był początkowo budynek przy ulicy Mühlstraße (w pobliżu rynku), później przy rynku. Kreisleiterem okręgu został w 1933 r. Karl Brückner. Pełnił tę funkcję aż do zdobycia Głogowa przez Armię Czerwoną.

W 1930 r., wkrótce po założeniu organizacji terenowej partii, utworzono bojówkę: SA - Sturm (Sturm - 58), która już w maju tego roku wzięła udział w bójce z socjaldemokratami w Ruszowicach, za co 7 SA-manów zostało postawionych przed sądem w Głogowie. W październiku 1930 r. powstało Hitler-Jugend, a w grudniu SS (Sztafety Ochronne), z siedzibą przy ul. Poczdamskiej 2 (Potsdamstraße 2).

Od kwietnia do września 1930 r. we wsiach podgłogowskich odbyło się wiele partyjnych zgromadzeń. Umiejętna propaganda doprowadziła z czasem do powstania komórek partyjnych i Ortgrup we wszystkich prawie miejscowościach okręgu głogowskiego. Skuteczna propaganda była jednym z elementów sukcesu nazistów. Szczególnie ważną rolę odegrały

## Encyklopedia Ziemi Głogowskiej

---

w niej prasa. W Głogowie partyjną gazetę „Nordschlesische Tageszeitung” zaczęto wydawać w marcu 1932 r.. Podobnie jak w całych Niemczech, tak i tutaj NSDAP bezwzględnie zwalczała swoich przeciwników politycznych. W lutym 1931 r. doszło do bójki między bojówkarzami NSDAP i Socjaldemokratami, tym razem w Brzostowie w lokalu „Kinzel”, a niedługo później w Nosocicach.

Populistyczne hasła hitlerowców zyskiwały sobie duże poparcie w latach kryzysu. W wyborach do Sejmu Pruskiego - 24.04.1932 r. głosowały na członka NSDAP, architekta Kurta Huhnholza 6.554 osoby, tj. 41,8% wszystkich wyborców. Był on pierwszym po wojnie posłem reprezentującym Głogów w Sejmie Pruskim. W drugiej turze wyborów na prezydenta Rzeszy 10.04.1932 r. w okręgu głogowskim oddano na Hitlera 21.484 głosy.

W dniu 30 stycznia 1933 r., świętowanym później przez hitlerowców jako dzień „przejęcia władzy”, NSDAP urządziła na ulicach Głogowa pochód z pochodniami, który zakończył się wielką manifestacją na rynku. 5 lutego na ratuszu miejskim zawieszono flagę ze swastyką. Naziści święcili swój triumf. W wyborach do Reichstagu 5 marca 1933 r. 40% wyborców głosowało w Głogowie na listę NSDAP. W Radzie Miejskiej hitlerowcy uzyskali 15 z 32 mandatów. Wkrótce cała władza w państwie znalazła się w rękach hitlerowców. Podział na okręgi partyjne miał istotniejsze znaczenie niż dawny podział administracyjny, a lokalni przywódcy partyjni z reguły kierowali władzami prowincjonalnymi. Rozbudowana została sieć organizacji hitlerowskich, która opanowała całe społeczeństwo. Szczególną rolę zaczął odgrywać aparat policyjny z SS i Tajną Policją Państwową (Gestapo) na czele. W Głogowie Gestapo miało siedzibę przy ul. Steinweg 19 (dziś Kamienna Droga). (Jerzy Dymytryszyn)

Literatura. Die Geschichte der NSDAP im Kreise Glogau, w: Heimatkalendar für den Stadt und Landkreis Glogau, JG. 1942; Das War Glogau, Hannover 1991; Głogów, Zarys monografii miasta, Red. K. Matwijowski, Wrocław - Głogów 1994.



### **Przedmieście Wiązów**

Pierwsze starania o poszerzenie granic twierdzy Głogów rozpoczęły się w 1843 roku. Usiłowano wówczas uzyskać zgodę władz wojskowych na rozbudowę miasta w kierunku południowym i wybudowanie czwartej bramy miejskiej. Pertraktacje pomiędzy nadprezydentem i władzami wojskowymi toczyły się długo i ostatecznie utknęły na martwym punkcie w dniach rewolucji 1848 roku. W 1851 r. ponownie rozpoczęto rozmowy i zdawało się, że po długich naradach, w 1857 r. osiągnięto porozumienie. Jednakże władze wojskowe zażądały za poszerzenie granic twierdzy kwoty 1.700.000 talarów, sumy na owe czasy tak dużej, że miasto w żaden sposób nie mogło jej zapłacić. W tej sytuacji władze miejskie zmuszone były odstąpić od dalszych rozmów i opracować nowy plan, który umożliwił by dalszy jego rozwój. Postanowiono więc założyć osobne przedmieście, w słusznym zresztą przekonaniu, że z czasem uda się go połączyć z miastem. Wybór padł na tzw. „Ogród Wiązów”, znajdujący się na zachód od miasta, w okolicach dzisiejszych ulic Mickiewicza i Elektrycznej. W 1858 r. oferowano mieszkańcom do sprzedaży poszczególne parcele budowlane o ogólnej powierzchni 25,5 mórg i bardzo szybko wszystkie zostały zakupione. Władze wojskowe wyraziły zgodę na zabudowę. Wytyczono ulice i już w następnym roku można było rozpocząć prace ziemne.

Teren pod budowę nowego przedmieścia został wybrany prawidłowo. W pobliżu płynęła Odra. Tędy przebiegała też pierwsza linia kolejowa łącząca Głogów z Żaganiem, Berlinem i Wrocławiem. Tutaj też znajdował się dworzec towarowy. Istniały więc wszelkie możliwości do budowy nie tylko domów mieszkalnych ale również zakładów, przemysłowych, dla których w mieście brakowało miejsca. Wybudowano więc: browar, odlewnię żelaza, fabrykę pieców kaflowych, fabrykę zegarów

wieżowych, wytwórnię kapeluszy i cały szereg drobnych zakładów. W pobliżu tego miejsca powstała również głogowska gazownia, tutaj też usytuowane były warsztaty kolejowe i znajdowały się budynki administracyjne zarządu kolei.

Bardzo szybko teren „Przedmieścia” - bo tak go nazywano, stał się zbyt ciasny. Chętnych do kupna ziemi i wybudowania na niej domów mieszkalnych i zakładów przemysłowych było ciągle wielu. W tej sytuacji miasto w 1864 r. zakupiło dalsze 15 mórg ziemi przylegających do Przedmieścia w kierunku Brzostowa za 10.052 talarów. Zanim jednak doszło do jej rozparcelowania wszechmocne władze wojskowe zażądały wyłączenia z tego obszaru 9 mórg dla założenia nowego fortu, a ponadto nie wyrażały na zabudowanie pozostałej części z uwagi na konieczność zapewnienia swobodnego pola ostrzału artyleryjskiego.

Rozwój Przedmieścia, nazywanego również „Przedmieściem Wiązów” był nadal bardzo utrudniony. Ponadto sama komunikacja z miastem była dosyć skomplikowana. Nie było przecież jeszcze obecnej Alei Wolności, a na tym miejscu znajdowały się place ćwiczeń, składy drewna, a w pobliżu dzisiejszego Placu Tysiąclecia nawet Fort Szubienicy (tutaj stała w średniowieczu szubienica miejska). Pomimo tego, aż do rozszerzenia granic miasta na wschód w 1873 r., stanowiło ono jedyną możliwość jego rozbudowy. (Janusz Chutkowski)

Literatura: J. Blaschke, Geschichte der Stadt Glogau und des Glogauer Landes, s. 517-520, Glogau 1913; J. Chutkowski, Dzieje Głogowa t. II s. 46-47, Legnica 1991.

### Strumień Sępolno

Przepływający przez Głogów strumień Sępolno jest lewobrzeżnym dopływem Odry, do której uchodzi przez starorzecze zwane Basenem Neptuna w km 392,3. Potok długości 8.550 m wypływa na wysokości około 175 m n.p.m. ze zbocza wzgórza położonego na południowy zachód od wsi Smardzów. Całkowita powierzchnia zlewni strumienia Sępolno przy ujściu do Odry wynosi 22,1 km<sup>2</sup>. Od źródła w km 8+200 strumień przepływa przez teren gminy Jerzmanowa. Dolny bieg strumienia od km 4+200 do ujścia w km 0+000 znajduje się na terenie gminy Głogów. Na odcinku od km 7+550 do km 7+200 potok płynie przez wieś Smardzów, od km 5+760 do km 4+375 przepływa przez Jaczów zaś od km 3+800 do km 3+500 biegnie przez Ruszowice. Na teren Głogowa strumień Sępolno wpływa w km 2+700. Na pozostałych odcinkach ciek płynie przez tereny upraw rolnych. (Od redakcji: długość rzek mierzy się od ujścia tj. 0+000; liczby określające bieg np. km 4+375 oznaczają miejsce odległe od ujścia o 4,375 km).

Strumieniem administruje Wojewódzki Zarząd Melioracji i Urządzeń Wodnych w Legnicy poprzez Oddział Rejonowy w Głogowie, w którym ciek zaewidencjonowany jest pod numerem G-XXIX. Na terenie miasta utrzymanie strumienia Sępolno leży w gestii Przedsiębiorstwa Gospodarki Komunalnej i Mieszkaniowej. W Głogowie strumień płynie wzdłuż ulicy Legnickiej, Budowlanych, Paderewskiego i Rudnowskiej. Następnie przez bramę powodziową przepływa pod torami kolejowymi w stronę basenu kąpielowego nieopodal którego uchodzi do starorzecza Odry. Przejście i przejazd przez strumień Sępolno na całej jego długości zapewniają 34 mosty, 8 przepustów i 19 kładek. W korycie strumienia wybudowano 5 progów korygujących spadek dna a jego bieg przegradza 7 zastawek umożliwiających piętrzenie wody do

podsiąkowego nawadniania gruntów rolnych. W 3 miejscach koryto ciekę przekraczają rurociągi. Płynący w pagórkowatym terenie potok nie ma żadnych znaczących dopływów stale prowadzących wodę. Jego wody docelowo winny posiadać II klasę czystości, jednak za sprawą 12 legalnych i niezliczonej ilości nielegalnych wylotów zrzucających ścieki wody potoku Sępolno nie zawsze mieszczą się w III klasie czystości.

Na granicy gminy Głogów i miasta Głogowa w rejonie potoku rośnie, jeden z nielicznych w województwie legnickim, okazały tulipanowiec i grupa platanów.

W „Słowniku nazw geograficznych Polski Zachodniej i Północnej” Stanisława Rosponda cz. II niemiecko - polska. Wrocław 1951 - omawiany strumień nosi nazwę Sępolna, niemiecka nazwa Rauschwitzer Bach. (Jerzy Herman)

### **Sobczyce - szkoła podstawowa**

„Czepice - wieś leży oddalona o 4 kilometry od historycznego Głogowa - niegdyś wielkiego i pięknego miasta - dziś w gruzach. Wieś nieduża, 92 numery, dosyć miła, zaludniona naszymi „dzikusami wschodu” - ludność z okolic Brodów, powiat Złoczów oraz powiat Równe - na Wołyniu. Placówka oświatowa pod numerem 67, dwa budynki”.

Tymi słowami rozpoczyna się kronika Szkoły Podstawowej w Sobczycach, autorstwa pierwszej kierowniczkii szkoły Michaliny Łaszczewskiej. W roku 1996 sobczycka placówka oświatowa obchodzi pięćdziesięciolecie działalności. Jednak początki funkcjonowania szkoły w tym budynku są znacznie wcześniejsze i sięgają pierwszych lat XX wieku. W archiwum szkolnym znajdują się oryginalne plany budowy szkoły z roku 1913 i ten rok przyjmowany jest jako początek działalności oświatowej w Sobczycach, nazywanych wówczas Tschopitz. Była to szkoła katolicka, co w kraju z przewagą wyznań protestanckich nie było zbyt powszechne. W 1936 roku na 162 szkoły działające w powiecie głogowskim, funkcjonowało 13 szkół katolickich. Ówczesna szkoła ilością uczniów niewiele różniła się w stosunku do czasów współczesnych. Z zachowanych źródeł historycznych wynika, że *Katolische Schule* w Tschopitz, w roku 1931, liczyła 82 uczniów, w tym dwóch ewangelików. Kierownikiem szkoły był wówczas Paул Nickel, a nauczycielami - Bruno Opitz i Hildegard Lamert. Szkoła była trzyoddziałowa, z dwoma salami lekcyjnymi. Uczniowie pochodzili przede wszystkim z Klein Vorverk, czyli obecnego Krzekotówka.

Zawierucha wojenna nie oszczędziła również i szkoły w Sobczycach, wówczas nazywanych Czepicami, chociaż używana była także nazwa - Sobszyn. Budynki wprawdzie ocalały ale były doszczętnie splądrowane. Tak o tym pisze w kronice

## Encyklopedia Ziemi Głogowskiej

---

szoły Michalina Łaszczewska; „Budynki szkolne i ich urządzenia wskazywały, że dbano tutaj o oświatę, lecz nielitościwa ręka wojny i tutaj swoje piętno wycisnęła. Zastałam tutaj tylko porozbijane szafy, sterty śmieci z książek i pomocy naukowych oraz ławki szkolne. Ławki czekały na działwę szkolną, która od szeregu lat rozwydrzona próżnością, rzucała się na wszystkie pozostałości po Niemcach - rozgrabiając co się dało”.

Do nauki 4 września 1945 roku przystąpiło 96 uczniów, ale w ciągu roku liczba ta wzrosła do stu dwudziestu. Szkoła była pięcioklasowa. Mieściło się tu również przedszkole. Liczba uczniów w szkole, w ciągu minionych lat była na ogół stała i obecnie uczęszcza tam 73 uczniów. W ramach reorganizacji systemu szkolnictwa, od 1 stycznia 1996 roku, szkoła została przejęta przez gminę Kotła.

W powojennej historii mury szkolne opuściło 595 uczniów, których uczyło 50 nauczycieli. Dyrektorami szkoły w tym okresie byli: Michalina Łaszczewska 1945-1953, Marian Lubelski 1953-1957, Emilia Jemioło 1957-1978, Wojciech Jemioło 1978-1982, Izabela Antosz 1982-1989, Maria Boczowska 1989-1994, Dorota Zawicka - od 1994 r. (Krzysztof Zawicki)

## **Wykaz autorów EZG:**

Roman Bochanysz  
Antoni Bok  
Janusz Chutkowski  
Janusz Cieřlik  
Michał Cimek  
Józef Cwynar  
Krzysztof Czapla  
Krzysztof Demidziuk  
Jerzy Dymytryszyn  
Piotr Gierczak  
Gustaw Goliński  
Marek Robert Górniak  
Zenon Hendel  
Jerzy Herman  
Dariusz Hybel  
Jerzy Jankowski  
Stanisław Krasnowski  
Sławomir Krawczyk  
Irena Kubiak  
Urszula Kulus  
Andrzej Kurzak  
Paweł Łachowski  
Sylvia Malcher  
Andrzej Malinowski  
Bogusław Mielcarek  
Krzysztof Motyl  
Krzysztof Nowak  
Bogusława Nowakowska  
Artur Pacyga  
Bożena Polańska  
Antoni Przybysz  
Rafael Rokaszewicz  
Zbigniew Rybka  
Andrzej Sadowski  
Jerzy Sadowski  
Ryszard Siededczyk  
Witold Szwaja  
Magdalena Świdowska  
Bronisław Umiński  
ks. Aleksander Walkowiak  
Izabela Wróblewska  
Andrzej Zawicki  
Krzysztof Zawicki  
Piotr Zubrzycki