

TOWARZYSTWO ZIEMI
GŁOGOWSKIEJ

ENCYKLOPEDIA

Ziemi Głogowskiej

Zeszyt 46.



Głogów 1998

Komitet redakcyjny:

Antoni Bok,
Janusz Chutkowski (redaktor naczelny),
Jerzy Dymytryszyn (sekretarz redakcji),
Zenon Hendel,
Jerzy Sadowski.

Konsultaci:

Henryk Ciejka – kartografia
Sławomir Krawczyk – architektura
Marek Robert Górniak – historia Kościoła

Autorzy haseł zamieszczonych w zeszycie 46:

Antoni Bok
Janusz Chutkowski
Józef Cwynar
Jerzy Dymytryszyn
Marek Robert Górniak
Jerzy Herman
Jerzy Jankowski
Sławomir Krawczyk
Krzysztof Motyl
Zbigniew Szymański

Ebook na podstawie oryginalnego wydania broszurowego wykonał:

Albin Tomalak

mailto: albin.tomalak@neostrada.pl

Hotel „National”

Na rogu ulicy Jedności Robotniczej i Poczdamskiej znajduje się budynek, który łączy w sobie wielkomiejski charakter z prowincjonalnym ciepłem. Jest to jeden z nielicznych zachowanych przedwojennych obiektów, dających wyobrażenie o świetnej architekturze dawnego Głogowa. Po likwidacji ostatnich umocnień twierdzy, wytyczono szereg nowych działek budowlanych w pobliżu dworca kolejowego. Dużą narożną działkę, znajdującą się u zbiegu dawnych ulic: Królewskiej i Dworcowej, nabył Ernst Wolf - znany hotelarz i gastronom. Wybudowano na niej i otwarto w roku 1908 hotel „National”. Dysponował on 50-ma pokojami z 74-ma łózkami; posiadał sale konferencyjne, wystawowe, do spotkań towarzyskich, a także salę przeznaczoną na uroczystości rodzinne i posiedzenia stowarzyszeń. Świątowano w nim między innymi doroczne winobrania. Wówczas otoczenie tej nowej budowli było niezabudowane; był to 5-ty lub 6-ty dom pomiędzy Starym Miastem i Dworcem Kolejowym, a ulice nie były jeszcze pokryte brukiem. Znajdował się on bezpośrednio przy dawnym dworcu, był ekskluzywny, a zarazem miły i przytulny. W 1917 r. zmieniono nazwę hotelu na mocy uroczystego aktu, za osobistym zezwoleniem marszałka Hindenburga, na Hotel „Hindenburg”. Bliskość dworca, wysoki poziom usług i prestiż spowodowały, iż prosperował znakomicie; jeszcze szereg lat po II wojnie światowej funkcjonował jako miejski hotel „Odra”.

Jest to budynek pięciokondygnacyjny, o wyraźnie zaznaczonej bryle, w kompozycji której jeszcze dziś słychać echa modnej podówczas secesji. Jego elewacje były wspaniałym przykładem tego stylu, cechującym się miękką linią, bogatą ornamentyką, szczegółowym detalem o motywach roślinnych i elementach zwierzęcych. Elewację północną podkreśla dwupiętrowy wykusz, z 4-ma balkonami w formie loggii, zwień-

czony wkomponowaną w dach lukarną. Nad głównym wejściem do restauracji elewację zaokrąglono, uzyskując efekt miękkiego narożnika, pod którym po obu stronach podcieni umieszczono dwie kobiece płaskorzeźby. Elewacja zachodnia została zakomponowana w sposób odmienny. Cechuje ją charakterystyczne dla secesji przesunięcie osi symetrii szczytu i wykusza balkonowego w układzie podwójnej triady, które jednak razem stanowią nierozzerwalną całość, przenikają się wzajemnie i pozostają w równowadze. Szczyt wznosi się na wysokość dwóch kondygnacji ponad linię głównego gzymsu i zakończony jest bardzo plastycznym elementem zdobniczym, podkreślającym strzelistość dachu - pierwotnie posiadał on na czubku uskrzydłony kamienny tors. Z uwagi na wysunięcie frontu poza linię planowanej zabudowy wzdłuż ul. Królewskiej (obecnie Jedności Robotniczej), zaprojektowane zostało pełne uroku cofnięcie z narożnymi balkonami i kamiennymi tralkami w formie łuku. W parterze pod nimi znajduje się boczne wejście, które niegdyś wiodło do oficyny. Cała kondygnacja przyziemia posiada duże okna wystawowe z wewnętrznymi podziałami, a także bramę wjazdową na podwórze. Wejście do hotelu znajdowało się po stronie północnej, a szeroki korytarz prowadził do pięknej, obecnie mocno zabudowanej, klatki schodowej, której rzut oparto na elipsie. Naroże dachu wieńczyła, dziś nieistniejąca, wysoka ażurowa latarnia ze szpicą, a połączenie dachowe wzbogacały, również już nieistniejące, liczne mocno przeszklone lukarny w układzie pasmowym oraz drugi mniejszy szczyt, z którego wyrastała wspomniana wyżej latarnia. Całą elewację pokrywała bogata stylowa ornamentyka, a każdy detal został dopracowany w szczegółach z wielką dbałością i pieczołowitością. (Sławomir Krawczyk)

Miejski Ośrodek Kultury

Utworzony w 1956 r. Powiatowy Dom Kultury w Głogowie wraz z rozwojem miasta coraz dynamiczniej rozwijał swoją działalność. Po likwidacji powiatów w 1975 r. placówka otrzymała statut Miejskiego Domu Kultury (MOK). Miejski Dom Kultury zainaugurował działalność organizując I Przegląd Piosenki Dziecięcej. W 1976 r. odbyły się I Wojewódzkie Warsztaty Artystyczne (grupy: muzyczna, plastyczna i teatralna).

Po pięciu latach budowy w dniu 21 maja 1977 r. oddano do użytku nowy gmach kultury z salą widowiskową i kawiarnią. Korzystne warunki lokalowe umożliwiły rozszerzenie działalności placówki. Nowe pracownie otrzymały: Głogowski Klub Fotograficzny, plastycy amatorzy i dziecięca sekcja plastyczna. Ośrodek prowadził liczne wystawy, konkursy i plenery.

Wraz z otwarciem nowego pleneru całość poczynań kulturalnych ujęto w ramach tzw. Robotniczego Centrum Kultury. Po eksperymentalnym okresie funkcjonowania Robotniczego Centrum Kultury - Miejski Dom Kultury przekształcono w Miejski Ośrodek Kultury (MOK). W Ośrodku rozwinęły działalność sekcje teatralne (Zespół Gier Dramatycznych, teatr lalek, teatr gestu, teatr dziecięcy, sekcje i zespoły muzyczne. Amatorskie Studio Piosenki, Big Band, Dziecięcy Zespół Tanieczny „Głogowianki”, Klub Młodego Piosenkarza, Zespół Pieśni i Tańca „Głogów”). Od 1982 r. Miejski Ośrodek Kultury jest organizatorem Międzynarodowego Turnieju Szachowego Juniorów o Memoriał Dzieci Głogowskich. Ponadto Ośrodek jest organizatorem corocznych obchodów Dni Głogowa, tzw. Miedzianek, w czasie których odbywały się między innymi Jarmark Piastów, Jarmark Nadodrzański, widowiska folkloru-

Encyklopedia Ziemi Głogowskiej

styczne, giełdy staroci, plenery rzeźbiarskie artystów ludowych, targi plastyki, zawody sportowe i imprezy artystyczne.

W latach osiemdziesiątych MOK był uznawany za najlepszą placówkę kulturalną w województwie legnickim czego wyrazem było przyznanie I nagrody w konkursie wojewódzkim. Dla rozwoju kultury Głogowa szczególnie zasłużyli się dwaj dyrektorzy MOK.: Ryszard Badoń (od 1974 r.) oraz Zbigniew Rybka (dyrektor w latach 1990-1996 i redaktor naczelny Głogowskiego Miesięcznika Kulturalnego „MIT”). Obecnie funkcję dyrektora Miejskiego Ośrodka Kultury pełni Stanisław Eder.

Jako placówka państwowa Miejski Ośrodek Kultury był finansowany z Funduszu Rozwoju Kultury. Do 1990 r. 60 procent środków pochodziło z budżetu. Działalność MOK była również dofinansowana przez Hutę Miedzi. Następnie Miejski Ośrodek Kultury przejęła Rada Miejska. Nadała ona placówce statut określający kierunki działalności merytorycznej. Obecnie MOK realizuje zadania w dziedzinie edukacji oraz upowszechniania i organizowania życia kulturalnego.

Główne cele i zadania działalności placówki określone przez statut, rozszerza i konkretyzuje regulamin organizacyjny. MOK corocznie określa podstawowe założenia programowe na rok bieżący. Dotyczą one upowszechniania i popularyzacji różnych dziedzin sztuki - muzyki, plastyki i teatru. Ponadto nakreślają działalność amatorskiego ruchu artystycznego, organizację imprez estradowe - rozrywkowych, prowadzenia działalności edukacyjnej i kursów. Tworzony jest kalendarz imprez cyklicznych o zasięgu wojewódzkim i ogólnopolskim. MOK pracuje w oparciu o miesięczny program działalności. (Marek Robert Górniak)

Literatura: Głogów. Zarys monografii miasta. Pod redakcją K. Matwijowskiego. Wrocław-Głogów 1994 s. 307-309; L. Lehmann, Mit głogowskiej inteligencji? Tygodnik Głogowski SAMI R. 3 (4); 1996 nr 39 s. 5.; I. Owczarek, Kultura Głogowa w latach 1945-1990, Głogów 1996 s. 19-20.

Twierdza Głogów - Ober Redoute

„Ober Redoute” (tłum. dosłowne: Główna Reduta) to nazwa XIX-wiecznego dzieła fortecznego twierdzy Głogów. Reduta jest dziełem o narysie trapezowym, czołem (tj. stroną narażoną na bezpośredni atak) skierowaną w kierunku północno - wschodnim. Dzieło jest położone we wschodniej części Ostrowia Tumskiego, w odległości około 700 metrów na wschód od ulicy Kamienna Droga. Nazwa reduty pochodzi od nieopodal wówczas położonej osady o nazwie „Oberau”.

Powstanie dzieła jest związane z wojskami francuskimi, które w 1813 roku rozpoczęły gruntowne przygotowanie twierdzy Głogów do obrony. W tym też czasie powstał projekt wybudowania na miejscu dzisiaj istniejącego dzieła niewielkiego założenia obronnego. Czy ono jednak powstało, źródła historyczne milczą.

Właściwa budowa reduty została zapoczątkowana w 1825 r. i trwała trzy lata do 1828 r. Wówczas pruskie jednostki forteczne rozpoczęły przebudowę fortyfikacji Głogowa. Wtedy to zrezygnowano z fortyfikacji bastionowych budując tzw. twierdzę fortową. Twierdza tego typu miała być broniona przez szereg samodzielnych fortyfikacji (np. forty, szańce, reduty itp.), które rozłożone pierścieniowo wokół miasta miały uniemożliwić jego zdobycie.

W okresie budowy „Ober Redoute” otrzymało narys trapezowy, podstawą skierowaną w kierunku ul. Kamienna Droga. Nowe dzieło forteczne było wyposażone w artylerię, której pojedyncze działa były oddzielone od siebie ziemnymi wałami (tzw. poprzecznicami), w których umieszczono część ceglanych schronów pogotowia. We wnętrzu reduty znajdował się niezabudowany plac będący dziedzińcem (tzw. placem broni, placem zbiórek). Nieopodal ceglanej bramy, w której umieszczono wartownię oraz podręczne magazyny, znajdował

się ceglany budynek o charakterze koszarowym. Przylegał on do wału ziemnego. Załogę reduty przewidywano na około 70 żołnierzy. Głównym surowcem budowlanym była ziemia, z której formowano wały, stoki i poprzecznice. Do budowy schronów pogotowia oraz prochowni i innych budowli reduty stosowano cegłę. Całość założenia obronnego została otoczona fosą mokrą (tj. wypełnioną wodą). Do reduty prowadziła tzw. droga forteczna od strony Kamiennej Drogi poprzez „Brücken Schanze”

Pod koniec XIX wieku reduta została otoczona w odległości około 150 m dodatkową fosą mokrą, w której poziom wody był regulowany poprzez kilka ceglanych przepustów i rowów melioracyjnych. Na początku XX wieku nastąpiła modernizacja dzieła polegająca na: doprowadzeniu linii telefonicznej, linii energetycznej oraz wzmocnieniu stropodachów kazamat poprzez wylanie betonowych czap. W okresie I wojny światowej wykonano projekt obrony miasta. Wówczas to planowano przy reducie usytuować trzy baterie artylerii. Od strony północnej miały się znajdować dwie baterie: nr 12 z dwoma działami kalibru 9 cm oraz 13 z czterema działami 9 cm. W tym też czasie przed fosą zewnętrzną wykonano gęste zasieki z drutu kolczastego oraz wykopano linie okopów. W 1944 r. reduta została włączona do planów obrony twierdzy jako jeden z podstawowych członów wewnętrznej obrony. Do prac fortyfikacyjnych masowo włączono robotników przymusowych i jeńców radzieckich z pobliskich obozów i podobozów. Naokoło dzieła wykopano kilkusetmetrowej długości okopy, wykonano szereg przeszkód przeciwpiechotnych w postaci gęstych zasieków z drutu kolczastego. Uporczywe walki o miasto spowodowały zniszczenie dzieła. Obecnie dzieło jest bardzo zniszczone, jego profil i narys są jednak nadal czytelne. (Krzysztof Motyl)

Literatura: W. Eckert, Twierdza Głogów w procesie rozwoju nowożytnej sztuki fortyfikacyjnej (XVII-XX w.), Zielona Góra 1992.

Oblężenie Głogowa w 1945 r.

12 lutego 1945 r. pierścień 3 Armii Gwardyjskiej wojsk radzieckich zamknął się wokół Głogowa. Załogę Festung Glogau stanowiło około 10.200 żołnierzy różnych jednostek. Miasto było dobrze zaopatrzone w żywność i amunicję, a w początkowym stadium oblężenia zaopatrywane również drogą powietrzną. Dowódcą obrony został pułkownik Schoen, a po jego śmierci, już w pierwszym dniu oblężenia, pułkownik hr Jonas zu Eulenburg. Początkowo obrona przebiegała się na zewnętrznej linii obejmującej szerokie przedmoście po prawej stronie Odry oparte o Skidniów, Kotłę i Krzycki Rów oraz okoliczne miejscowości: Brzeg Głogowski, Domaniowice, Kłodę, Nielubię, Łagoszów Mały, Smardzów, Turów, Przedmoście, Borek i Wojszyn, szybko jednak skoncentrowała się na obronie samego miasta wzdłuż wybudowanych umocnień ciągnących się od portu rzecznego poprzez Redutę Gwiazdzystą, koszary im. miasta Lüttich, stadion sportowy, cmentarze przy obecnej ulicy Obrońców Pokoju i biegnącej na północ aż do Ruszowic, a dalej poprzez koszary Hindenburga, w pobliżu rzeźni miejskiej skęcząc do Odry. 1 marca zostały zdobyte koszary im. miasta Lüttich. Później walki osłabły, Głogów jednak cały czas był ostrzeliwany i bombardowany, a także wzywano jego załogę do poddania się. Atak wznowiono 20 marca 1945 r.. W dniach 29 i 30 marca szczególnie zacięte walki trwały w okolicach dworca kolejowego. 30 marca zdobyto koszary Hindenburga. Następnego dnia Niemcy zostali wyparci z Ostrowia Tumskiego, a wieczorem tego dnia wojska radzieckie znalazły się naprzeciw niemieckiego stanowiska dowodzenia mieszczącego się w wydawnictwie Flemminga. Dopiero wówczas dowództwo niemieckie zdecydowało się na poddanie miasta. Dowódca obrony, płk Eulenburg, wraz z kreisleterem Brucknerem zebrali wokół siebie około 800 żołnierzy i pod osłoną nocy przedostali

Encyklopedia Ziemi Głogowskiej

się przez linie radzieckie w kierunku północno - zachodnim (zostali ostatecznie rozbici w okolicach Przemkowa). Ostatnim komendantem twierdzy został kpt. Otto Streber, który przeniósł siedzibę dowództwa do hotelu „Hindenburg”, a następnie, po krótkich pertraktacjach, 1 kwietnia 1945 r. w godzinach rannych w siedzibie dowództwa wojsk radzieckich podpisał kapitulację. Resztki obrońców twierdzy zebrano w pobliżu obecnego Liceum Ogólnokształcącego nr 1. Rozpoczęło się plądrowanie Głogowa przez wojska zwycięskie. Władzę w mieście objęli radzieccy komendanci wojenni. (Janusz Chutkowski)

Literatura: J. Chutkowski, Dzieje Głogowa. T. II, Legnica 1991. Tamże na s. 78 szczegółowa literatura przedmiotu.

Oświetlenie uliczne miasta

Po raz pierwszy magistrat miejski przystąpił do systematycznego oświetlania ulic miasta w 1742 r. Najpierw oświetlono miejsca przed wartowniami wojskowymi i bramami miejskimi. Na drewnianych słupach zawieszono lampki olejne. W latach (1756-1763) zakupiono w hucie szkła 300 latarń z kapeluszem, ze stopą i podporą. Ustawiono je w odległości 20-25 m od siebie na żelaznych podstawach. W niektórych miejscach lampy zawieszono na rozpiętych drutach nad ulicami. Koszt oświetlenia wynosił 727,67 talarów rocznie i płacony był z pobieranych opłat bramowych. Pięć lat po oświetleniu miasta umieszczono na budynkach tablice z nazwami ulic.

W 1820 r. w miejsce starych latarń umieszczono nowe z lustrzanymi głowicami zawieszone na zawieszkach łańcuchowych, wychylone nad środek ulicy. Obsługą latarń (ich czyszczeniem, zapalaniem, gaszeniem, uzupełnianiem oleju itp) zajmował się specjalny pracownik. W 1854 r. uruchomiono gazownię, która dostarczała gazu do oświetlenia ulicznego. Początkowo oświetlały miasto 143 latarnie. Koszt wykonania tego oświetlenia wyniósł 2.326 talarów. Czas oświetlenia ulic ustalono początkowo na 1.200 godzin rocznie. Jeżeli pominiemy okres od maja do września to w pozostałym okresie czas świecenia wynosił 5,6-6 godzin na dobę. Później okres oświetlenia wydłużono od zmroku do świtu.

W 1907 r. zainstalowano 28 latarń elektrycznych, co pozwoliło zredukować oświetlenie gazowe o 61 latarń. Po II wojnie światowej pierwszą latarnię zaświecono w 1945 r. u zbiegu ulic Królewskiej (obecnie Jedności Robotniczej i Słowiańskiej - w pobliżu ówczesnej siedziby Zarządu Miasta). W lutym 1947 r. w ważnych rejonach miasta umieszczono 32 punkty świetlne. Po rozbudowie miasta, w 1994 r. w mieście zainstalowanych było 3.100 latarń na słupach typu W-Z,

Encyklopedia Ziemi Głogowskiej

parkowych i kilkanaście ZN z oprawami ręciovymi. Zasila je sieć kablowa długości 110 km, o różnych przekrojach. Kilkaście punktów świetlnych zasilanych jest siecią napowietrzną. W latach 1995-1997 wymieniono 1.598 opraw ręciovych na sodowe wysokoprężne typu OZS i OZP poprawiając w znaczący sposób sprawność oświetlenia i zmniejszając zużycie energii elektrycznej. (Zbigniew Szymański)

Literatura: J. Blaschke, Geschichte der Stadt Ologau und des Glogauer Landes, Glogau 1913, J. Chutkowski, Dzieje Głogowa , t. 1-2, Legnica 1991; Sprawozdanie GUS RE-Głogów na 31.XII.1966 r..

Posąg księżnej Salomei.

W roku 1954 odnaleziono w kolegiacie głogowskiej p.w. NMP, zniszczonej w wyniku działań wojennych, posąg ks. Salomei, żony Konrada I. Figura znajdowała się we wnętrzu prezbiterium, obok kolumny romańskiej łączącej łuk tęczy. Księżna pochodziła z wielkopolskiej linii Piastów, urodzona przed 1236 r., zmarła w 1267 r. i została pochowana w kościele klasztorным dominikanów w Głogowie. Była córką Władysława Odonica i siostrą książąt: Przemysła I i Bolesława Pobożnego.

Pierwotnie posągi Konrada I i Salomei ustawiono na konsolach naprzeciwko siebie w chórze prezbiterium kolegiaty gotyckiej. Rzeźbę Konrada przeniesiono w późniejszym okresie pod chór organowy, gdzie podczas zawalenia się wieży w 1831 r. uległa całkowitemu zniszczeniu. Ponieważ chór prezbiterium stanowił wydzieloną część świątyni przeznaczoną wyłącznie dla dostojników kościelnych i kolegium kanoników lokowanie w tej części kościoła figur Konrada i Salomei, osób świeckich, należy uznać za rzecz o wyjątkowym znaczeniu. Główną ideą umieszczenia tutaj tych postaci była pamięć o ich znacznych dokonaniach i zasługach m. in. przeniesienie do kolegiaty instytucji kościelnej; nadania szeregu tzw. immunitetów ekonomicznych i sądowych. Para książęca przyczyniła się również do ukończenia i hojnego wyposażenia kościoła w liczne dzieła sztuki sakralnej. Ważnym powodem była również pamięć o modlitwie i nabożeństwach za dusze zmarłych osób i wspomnienia z okazji rocznic śmierci.

Fundatorem tych wspaniałych rzeźb był prawdopodobnie archidiacon głogowski przy znacznym współdziałaniu biskupa wrocławskiego. Figura ks. Salomei stanowi monumentalne dzieło sztuki pełnoplastycznej, wykonanej z jednego bloku piaskowca. Rzeźba posiada ponadnaturalną wielkość - 188 cm.

z nielicznymi elementami zachowanej do dziś, w formie szczałkowej, polichromii. Wyeksponowany przez twórcę rzeźby płaszcz narzucony na postać księżnej był koloru czerwonego. Natomiast głowę Salomei przykryto białą chustą o zakończeniu koronkowym. Pod płaszczem dostrzegamy wystającą suknię koloru błękitnego z małymi kwadratami żółtymi. Postać księżny artysta wyrzeźbił w lekkim kontrapoście z lekko pochyloną głową w kierunku lewej strony. Lewą dłoń otwartą, podniesioną do góry rzeźbiarz umieścił przyciśniętą na wysokości piersi. Natomiast prawą ręką księżna ujmując fragment płaszcza, podnosi ku górze, eksponując wspaniale układające się fałdy. Głównymi cechami tej rzeźby jest dobra statyczność i silne wyeksponowanie fałd ubioru w układzie pionowym - frontalnym.

To wspaniałe dzieło gotyckie, nieznanego mistrza marburskiego powstało około 1290 r. tu na Śląsku gdzie przybył autor. Znakomity mistrz ten był również twórcą ołtarza w kościele św. Elżbiety w Marburgu oraz figur dla katedry w Miśni.

Zachowana kamienna figura stanowi unikalny przykład, reprezentując wysokiej klasy poziom artystyczny. Posąg ten stanowi dziś jedną z ekspozycji w zbiorach muzealnych, w części piwnicznej ratusza poznańskiego. (Józef Cwynar)

Literatura: J. Kęmbowski, Chór kolegiaty głogowskiej jako przykład pola semantycznego. W: Ze studiów nad średniowiecznym Głogowem i Krosnem. Praca zbiorowa pod red. S. Kowalskiego, Zielona Góra 1970; J. Kęmbowski, Posąg księżny Salomei głogowskiej. Studia Muzealne t. V, Poznań 1966; A. Karłowska Kamzowa, Sztuka Piastów śląskich w średniowieczu, Warszawa-Wrocław 1991.

Prawa i przywileje miejskie

Pierwsze przywileje dla mieszczan głogowskich pochodzą z czasów, kiedy miasto posiadało jeszcze prawo polskie. Mieszczanom zezwolono wówczas na budowę kramów i sukienic w rynku. W roku 1253, książę Konrad, nadając miastu prawo niemieckie, na mocy umowy z biskupem Tomaszem i kanonikami głogowskimi, zwolnił mieszczan z obowiązku płacenia 20 grzywien rocznie na rzecz biskupa i 33 grzywien na rzecz kanoników, tytułem podatku z jatek mięsnych, dziesięcin i dziewięcin targowych. Zezwolił także na opasanie miasta murami obronnymi, a wójtowi przyznał przywilej wykonywania sądownictwa wyższego (iudicia maiora), które uprawniało do stosowania kary oślepienia, obciążenia ręki i kary śmierci. Wójt dodatkowo uposażony został w 1263 r., zezwoleniem na założenie dwóch młynów pływających z czterema kołami na Odrze i zwolnieniem z cła 2 wozów i szkuty w obrębie całego księstwa. Na prośbę kapituły głogowskiej, prawo to zostało jednak później anulowane. W 1281 r. Henryk III, sprzedając wójtostwo dziedziczne Lutolfowi, dodał do niego łąźnię i 6 kramów z sukmem, które do tego czasu nie znajdowały się na uposażeniu wójtostwa.

W roku 1290 mieszczanie głogowscy otrzymali prawo wykonywania przymusu drożnego i prawo mili. Rekompensując szkody poniesione na skutek pożaru miasta, w 1291 r. książę Henryk III przyznał im także prawo wykonywania przymusu drożnego i prawo mili, darował dochody z przeprawy przez Odrę oraz udzielił wolności celnej w całym księstwie. Sześć lat później, pozwolił również na zbudowanie kramów w rynku i przeznaczenie, płynących z nich dochodów, na odbudowę miasta.

Przywilejami obdarzano także mieszczan głogowskich w wieku XIV. W 1302 r. upoważnieni oni zostali do pobierania

Encyklopedia Ziemi Głogowskiej

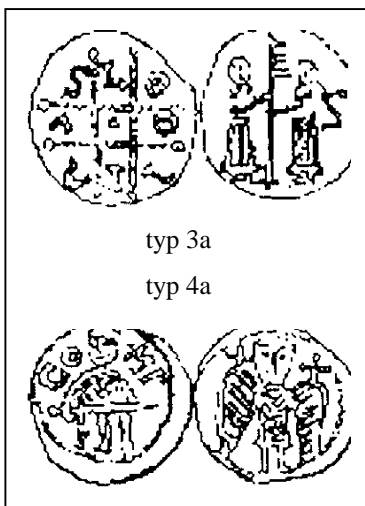
szosu z okolicznych wsi i folwarków, w 1315 r. otrzymali prawo składu na ryby, śledzie, sól i kamienie młyńskie oraz prawo budowy magazynu solnego. Pozwolono im także na swobodny wybór rady miejskiej oraz pobieranie podatków od domów żydowskich i opłaty z tytułu zwolnienia Żydów od obowiązków miejskich. W 1326 zwolniono ich na stałe od cła w granicach księstwa, ponieważ przywilej z 1263 r. obowiązywał tylko czasowo.

Przywileje i prawa, przyznawane przez panujących, przyczyniły się do wzrostu bogactwa i znaczenia mieszczaństwa. W 1331 r. mieszczenie głogowscy wykupili wójtostwo dziedziczne. W 1332 r. założyli własną szkołę, w 1340 odkupili książęcą mennicę a w 1343 roku - nabyli urząd landwójta. (Jerzy Jankowski)

Literatura: Codex diplomaticus Silesiae, Breslau 1857 i nast., t. VI, IX, X; Regesten zur Schlesischen, Breslau 1884 T. I-III; Regesty śląskie Wrocław 1973 i nast., T. I-III; F. Lenczowski, Ze studiów nad problemami miast śląskich do końca XIV wieku, Opole 1965; J. Jankowski, Słownik historyczno-geograficzny Ziemi Lubuskiej cz. I (maszynopis powielony).

Skarb monet z XII i początku XIII w.

Skarb odkryli 23 października 1987 r. dwaj działkowicze podczas prac melioracyjnych na ogródkach działkowych przy Osiedlu Piastów Śląskich w Głogowie. Zawiera 20.638 monet całych i fragmentów, siedem srebrnych sztabek i jedną grudkę srebra. Monety ważyły przed konserwacją 6.065,472 g, sztabki 201,7 g, 187,75 g, 116,6 g, 110,9 g, 73,3 g, grudka - 2,74 g. Pierwotnie skarb był większy. Część monet, kilkaset lub nawet kilka tysięcy zaraz po odkryciu uległa rozproszeniu.



Skarb ukryto w ziemi między 1210 a 1215 rokiem. Umieszczony był w drewnianej beczułce, z której zachowało się kilka fragmentów klepek. Występuje w nim około 31 typów monet (w tym 11 obcych), datowanych od schyłku XI do początków XIII w. Wśród nich są między innymi brakteaty Bolesława Krzywoustego, denary Władysława II i najmłodsze w zespole denary Henryka Brodatego. Nieliczne obce monety pochodzą z Dolnej Saksonii, Łużyc, z Magdeburga oraz Austrii.

Najliczniejszą grupę monet około 18.000 (86% całości) stanowią denary przypisywane książętom śląskim Bolesławowi Wysokiemu (1163-1201) i Mieszkowi Płatonogiemu (zm. 1211 r.) datowane na ostatnią ćwierć XII w.. Według oznaczenia Suchodolskiego są to denary typu 2 mające na awersie postać biskupa, na rewersie scenę walki z lwem i typu 3 z awersem przedstawiającym krzyż z czterech linii i skrótami imion:

BOLI, LISC, MISC, LODZIAVS, LODI i rewersem z dwiema postaciami trzymającymi włącznie z proporcem. 1.837 monet pochodzi z lat 60-tych i początku 70-tych XII w.. Wybito je u schyłku panowania Bolesława Kędzierzawego (księcia krakowskiego w latach 1146-1173) i na początku rządów młodszych Władysławowiczów. Monety starsze od wymienionych stanowią około 1% całości, podobnie najmłodsze Henryka Brodatego i z ostatniego okresu panowania Mieszka Piłtonogiego, stanowią 1% całości. Niemal 99% monet wybito na Śląsku w mennicy wrocławskiej, raciborskiej i prawdopodobnie opolskiej oraz głogowskiej lub legnickiej.

Zachowana część skarbu równa się wartości około 34 grzywien wagowych. Po uwzględnieniu monet rozproszonych mogła wynosić około 37 grzywien. Właścicielem skarbu musiał być majątny rycerz, albo wyższy duchowny (opat klasztoru), związani z grodem głogowskim. W połowie XIII wieku za sumę zawartą w skarbie można było kupić 3-4 rumaki albo 25 zwykłych koni lub 74 krowy, albo też jedną wieś.

Skarb pod względem liczby monet należy do największych swojej doby nie tylko w Polsce ale w całej Europie. Po odkryciu monety znalazły się w zbiorach Muzeum w Głogowie. (Jerzy Dymytryszyn)

Literatura: S. Suchodolski, Zmiany chronologii i atrybucji monet polskich z XI-XIII w. w świetle skarbu z Głogowa. W: Wiadomości Numizmatyczne, R. XXXVI, 1992, z. 3-4, s. 105-129; Z. Wilczewski, Wstępna informacja o skarbie monet wczesnośredniowiecznych z Głogowa - próba statystyczna. W: Prace i Materiały Muzeum Archeologicznego i Etnograficznego w Łodzi. Seria Numizmatyczna i Konserwatorska nr 9: 1989.

Walka z polskością 1918 – 1939

W czasach Republiki Weimarskiej Dolny Śląsk tkwił w głębokim marazmie gospodarczym. Określano go jako Ostelbien co oznaczało kraj kolonialny przynoszący więcej strat i kłopotów niż korzyści. Konsekwencją kryzysu był Ostflucht - żywiołowa ucieczka ludności niemieckiej w głąb Rzeszy, której nie zdołano opanować ani za pomocą subwencji ani poprzez realizację w latach 1930-1932 planu pomocy kanclerza Brüninga (Ostpreussenhilfe). W tej sytuacji zamieszkała na Dolnym Śląsku niemigrująca ludność pochodzenia polskiego postrzegana była jako „polskie zagrożenie”. Antypolską propagandą kierował powołany w 1926 r. Wydział Wschodni Zjednoczonych Organizacji Związku Obrony Niemczyzny, Obok wielkich wieców, mityngów i pochodów z orkiestrą i sztandarami organizowano zebrania i odczyty, których głównym punktem było uchwalenie rezolucji domagającej się „...naprawienia krzywd i zmycia nieopisanej hańby jaką zgotował narodowi dyktat wersalski...”. W czasie zjazdu Związku Żołnierzy Frontowych „Stalhelm”, który odbył się we Wrocławiu, Jeleniej Górze, Legnicy i Głogowie doszło do rozruchów skierowanych przeciw socjalistom i Polakom przy całkowitej bierności policji.

Latem wzdłuż „płonącej granicy” (brennende Grenze) widzieć można było liczne wycieczki organizowane przez NSG „Kraft durch Freude” (siła przez radość), których celem było uświadomienie ich uczestnikom „polskiego zagrożenia”. Od 1922 r. F. Puchstein nakręcił około 50 filmów propagandowych o pograniczu polsko - niemieckim. W jednym z nich „Des deutschen Ostens Lebensstrom - Die Oder” oglądać można Głogów. Przejawem walki z polskością było także usuwanie polskich nazw geograficznych i zniemczanie polskich nazwisk nasilone w latach 1931-1937. Według dziennika urzędowego „Amtsblatt” najwięcej nazw polskich zniemczono w powiatach gło-

Encyklopedia Ziemi Głogowskiej

gowskim i zielonogórskim zaś najmniej w powiatach legnickim i szprotawskim. Ze spisu ludności w 1925 r. wynika, że w powiecie głogowskim już tylko 817 osób (1,6%) podało, że są Polakami. W wyborach do parlamentu, które odbyły się w 1928 r. na listę polską w całym okręgu legnickim oddano tylko 145 głosów. (Jerzy Herman)

Literatura: J. Chutkowski, Dzieje Głogowa od czasów najdawniejszych do r. 1950, Legnica 1989; K. Fiedor, Ziemie nad Odrą i Bałtykiem w gospodarce i polityce Niemiec okresu międzywojennego, Warszawa 1987; J. Sadowski, Słownik nazw miejscowości Ziemi Głogowskiej, Głogów 1994.

Żarków

Wieś Żarków, wzmiankowana jest po raz pierwszy w 1307 r., (jako Sarcow) w metryce głogowskiego klasztoru klasterek, w związku z nadaniem im tam przez księcia Henryka III trzech włók gruntu. Przyjmuje się jednak, że powstała ona znacznie wcześniej. Należy bowiem do tych wsi, założonych przed okresem kolonizacji niemieckiej, które niezmiennie aż po wiek XX określane były potocznie jako „Polnische Dörfer”. Żarków położony był w sąsiedztwie Głogowa, w kierunku południowo - wschodnim. Kolejny przekaz z 1488 r. mówi, że stacjonowały tu połączone wojska węgiersko - śląskie, oblegające Jana II w Głogowie. Wieś przy tym znacznie ucierpiała. W 1547 r. Żarków padł ofiarą pożaru. Około 1615 r. miasto zakupiło łąki przylegające do Nosocic i Żarkowa, z którym sąsiadowały wówczas głogowskie przedmieścia. Podczas wojny trzydziestoletniej wieś dzieliła niedole pustoszonego Głogowa. W 1625 r. majątek Żarków stał się własnością jezuitów. Mnisi utracili go w 1763 r. na rzecz książąt Schönaich - Carolath. W końcu XVIII w. Żarków składał się z trzech wyodrębnionych części: 1. folwarku, około 10 gospodarstw i młyna (62 mieszkańców), 2. siedmiu gospodarstw należących do kasy miejskiej (35 mieszkańców), 3. małego folwarku panny Brendelin (9 mieszkańców). W 1813 r. Żarków został całkowicie spalony przez wojska francuskie. Odbudowany był następnie w nieco większym oddaleniu od miasta.

Właściwy rozwój Żarkowa datuje się od drugiej połowy XIX w.. Uruchomiona w 1871 r. linia kolejowa z Głogowa do Legnicy, w pierwszych miesiącach brała początek na stacji Żarków Dolny (Nieder Zarkau). W 1890 r. u ujścia Czarnej do Odry rozpoczęła działalność stocznia rzeczna, z czasem największa w całym biegu rzeki. W tym samym roku połączono w jedną gminę Żarków Górny z Dolnym, znajdującym się w sąsiedztwie dzisiejszej ulicy Żarkowskiej. W następnych latach powstały: mleczarnia, cukrownia (1897), młyn parowy (Glogauer Mühlenwerke 1904), fabryka likierów i inne drobne zakłady. Wybudowanie w latach 1895-1896 w Górnym Żarkowie koszar dla I batalionu 58 Regimentu piechoty, wzmocnionego w 1909 r. kompanią karabinów maszynowych, podkreślało militarną rangę tej

Encyklopedia Ziemi Głogowskiej

wschodniej flanki Głogowa. W r. 1905 miasto wykupiło obejmując 96 ha dobra. Próby przyłączenia całej miejscowości, podejmowane od r. 1911 były stale odrzucane przez zarząd gminy. Z 750 mieszkańcami należała ona do średnich w powiecie głogowskim. Znaczenie rolnicze gminy było skromne, stale umacniał się natomiast jej charakter przemysłowy i rzemieślniczy. W połowie lat trzydziestych w sąsiedztwie Żarkowa wybudowano koszary artyleryjskie im. Lüttich. W 1945 r., znalazły się one w centrum ciężkich walk.

W 1938 r. Żarków przyłączony został ostatecznie do Głogowa, natomiast stocznia i cukrownia pozostały w nowo utworzonej gminie Urstetten (Nosocice). Po wojnie Żarków był na krótko siedzibą gminy, zanim został ponownie włączony w granice miasta. Z czasem nazwa Żarków utrwaliła się wyłącznie w odniesieniu do Żarkowa Górnego. W znajdującym się tam kompleksie zabudowań po dwóch majątkach, zlokalizowano już w r. 1945 siedzibę majątku miejskiego, piekarnię, warsztaty i hotel. Sam majątek o powierzchni 89 ha gruntów ornych i 65 ha łąk stał się głównym zapleczem żywnościowym dla Głogowa. W 1953 r. przejęty został przez PGR Żukowice i powiększony do 207 ha, a od 1957 r. znajdował się jako wydzielona jednostka, pod zarządem nowo utworzonej w Żarkowie Rocznej Szkoły Rolniczej. Majątek ostatecznie uległ likwidacji w wyniku wykupu gruntów pod zabudowę przez miasto. Szkoła, po kilkukrotnych reorganizacjach, przekształcona została w r. 1977 w Zespół Szkół Rolniczych im. Macieja Rataja. Przyległe koszary – podczas wojny więziono tam jeńców brytyjskich - zaadaptowane zostały na mieszkania zakładowe i komunalne. (Antoni Bok)

Literatura: J. Biaschke, Geschichte der Stadt Glogau und des Glogauer Landes, Glogau 1913; J. Chutkowski, Dzieje Głogowa, Legnica 1991; J. Chutkowski, Głogów w latach 1945-1950 (maszynopis); Neue Glogauer Anzeiger n-ry 8/1986 i 12/1997.

Wykaz autorów EZG:

Marek Adamski	Bogusława Nowakowska
Roman Bochanysz	Izabella Owczarek
Antoni Bok	Artur Pacyga
Janusz Chutkowski	Bożena Polańska
Janusz Cieślik	Antoni Przybysz
Michał Cimek	Rafał Rokaszewicz
Józef Cwynar	Zbigniew Rybka
Krzysztof Czapla	Andrzej Sadowski
Krzysztof Demidziuk	Jerzy Sadowski
Jerzy Dymytryszyn	Ryszard Sieledczyk
Piotr Gierczak	Witold Szwaja
Gustaw Goliński	Zbigniew Szymański
Marek Robert Górniak	Magdalena Świdzka
Piotr Górniak	Bronisław Umiński
Zenon Hendel	ks. Aleksander Walkowiak
Jerzy Herman	Artur K. F. Wołosz
Dariusz Hybel	Izabela Wróblewska
Jerzy Jankowski	Andrzej Zawicki
Stanisław Krasnowski	Krzysztof Zawicki
Sławomir Krawczyk	Urszula Zięba
Irena Kubiak	Piotr Zubrzycki
Urszula Kulus	
Andrzej Kurzak	
Andrzej Kwiatkowski	
Paweł Łachowski	
Sylwia Malcher	
Andrzej Malinowski	
Bogusław Mielcarek	
Krzysztof Motyl	
Krzysztof Nowak	