

Towarzystwo Miłośników Głogowa

ENCYKLOPEDIA

Ziemi Głogowskiej

Zeszyt 5.



Głogów 1993

Komitet redakcyjny:

Janusz Chutkowski, Zenon Hendel

Jerzy Sadowski.

Autorzy haseł zamieszczonych

w zeszycie 5:

Antoni Bok

Janusz Chutkowski

Janusz Cieślik

Jerzy Dymytryszyn

Jerzy Herman

Zbigniew Rybka

Jerzy Sadowski

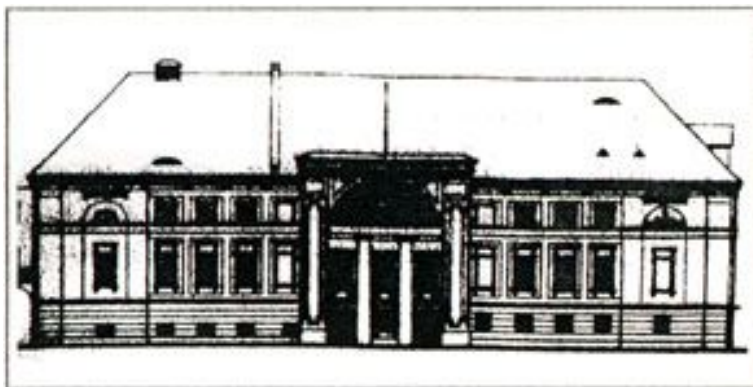
Magdalena Świdorska

Ebook na podstawie oryginalnego wydania broszurowego wykonał:

Albin Tomalak

e-mail: albin.tomalak@neostrada.pl

Fundacja Na Rzecz Odbudowy Teatru im. Andreea Gryphiusa



Budynek Teatru Miejskiego w Głogowie ma swoją dwuwiekową historię¹. Przez wieki był perełką architektoniczną w centrum miasta. Zrujnowany podczas obrony Głogowa w 1945 r. i zdewastowany w latach późniejszych, do dzisiaj nie może podnieść się z ruin. Dlatego też powstała idea, aby odbudować ten obiekt siłami społecznymi. W październiku 1991 roku Rada Miejska w Głogowie podjęła uchwałę w sprawie utworzenia Fundacji Na Rzecz Odbudowy Teatru². W tym samym miesiącu skierowano do Sądu Rejonowego dla Miasta Stołecznego Warszawy wnioski o wpisanie Fundacji do rejestru, a w Państwowym Biurze Notarialnym w Głogowie, w którego imieniu wystąpili: Michał Leszczyński – Przewodniczący Rady i Jacek Zieliński – Prezydent Miasta, złożyli oświadczenie o ustanowieniu fundacji³.

Zadaniem fundacji jest odbudowa z ruin zniszczonego Teatru Miejskiego, uruchomienia działalności ar-

Encyklopedia Ziemi Głogowskiej

tystycznej i popularyzacja sztuki teatralnej wśród społeczeństwa, a szczególnie młodzieży. Fundacja zamierza odbudować teatr poprzez skupienie wokół tej idei jak największej ilości sponsorów i darczyńców. Gromadzenie środków pieniężnych przeznaczonych na odbudowę teatru odbywać się będzie poprzez: publiczne kwesty, sprzedaż „cegiełek”, wydawnictw o teatrze i mieście Głogowie oraz organizowanie przedsięwzięć z których dochód przeznaczony będzie na ten cel. Pierwszym przewodniczącym fundacji został Zygmunt Włodarczak – przewodniczący Komisji Kultury i Sztuki Rady Miejskiej. (Janusz Cieślik)

1. Encyklopedia Ziemi Głogowskiej, Zeszyt 2, hasło: Teatr w Głogowie (dzieje budynku), Głogów 1993;
2. Uchwała Rady Miejskiej nr XVI/101/91;
3. Akt notarialny – repertorium „A” nr 1868/91.

Głogów w literaturze niemieckiej

Początki piśmiennictwa w języku niemieckim związane są ze wzmożoną falą kolonizacji niemieckiej w początku XIV w.. Jakkolwiek w okresie rozkwitu miasta (XIV-XVI w.) dominująca była rola łaciny, równocześnie jednak na użytek mieszczaństwa i okolicznej ludności powstawały teksty w językach niemieckim i polskim. Potwierdza tę tezę tzw. „Glogauer Liederbuch” (śpiewnik głogowski) z około 1480 r., zawierający pieśni w trzech wymienionych językach. Ciekawą grupę stanowią misteria wielkopostne i wielkanocne.

W XVII w. następuje na Śląsku bujny rozwój oryginalnej literatury niemieckiej. Z Głogowem nierozdzielnie związane jest życie i dzieło Andreea Gryphiusa, ojca nowożytnego dramatu niemieckiego. Tutaj urodził się również Paul Winkler, autor pierwszego niemieckiego romansu satyrycznego „Der Edelman”.

W okresie pokoju westfalskiego do połowy XVIII w. w podupadłym mieście jedynym godnym uwagi zjawiskiem był bujny rozkwit teatru jezuickiego. Wydaje się wówczas niemieckie skróty łacińskich sztuk tzw. „Periochen”. W latach 1755-60 mieszka w Głogowie Anna L. Karsch, poetka zwana „niemiecką Safoną”, która kilka utworów poświęca miastu. W końcu XVIII w., działał w Głogowie skromny krąg literacko-artystyczny w którego gronie pojawia się na krótko E. T. A. Hoffman, jeden z czołowych romantyków niemieckich. Wielce zasłużoną postacią dla śląskiego życia kulturalnego był głogowianin Georg G. Fülleborn (1769-1803), filozof, poeta i historyk. Wymienić należy również osiadłego w Głogowie świętego publicystę i satyryka Karla F. Benkwitz (1764-1807). Karl B. G. Keller, urodzony w 1804 r. w Przemkowie, opublikował pierwszą powieść historyczną z dziejów Śląska: „Die Glogauschen Rats-herrn”. Fritz Reuter (1810-73), klasyk dialektu dolno-

Encyklopedia Ziemi Głogowskiej

niemieckiego, będąc więźniem twierdzy głogowskiej, opisał barwnie życie miasta w utworze „Ut mine Festung stid”.

W czasach nowszych z Głogowem związane są dość liczne nazwiska pisarzy, niewielkiej na ogół rangi. Należy tu wyróżnić Hermanna Gebhardta, nauczyciela w Głogowie w latach 1919-1945, liryka o orientacji ekspresjonistycznej, a przede wszystkim, będącego synem żydowskiego siodlarza z Głogowa, znanego i płodnego prozaika Arnolda Zweiga. (Antoni Bok)

Literatura: G. Von Altröck, Glogaus Beziehungen zur deutschen Literatur, w: Das war Glogau. Hannover 1991; W. Bein, Glogau in der deutschen Literatur, w: Glogau im Wandel der Zeiten, Würzburg 1992; M. Szyrocki, Dzieje literatury niemieckiej, Warszawa 1969.

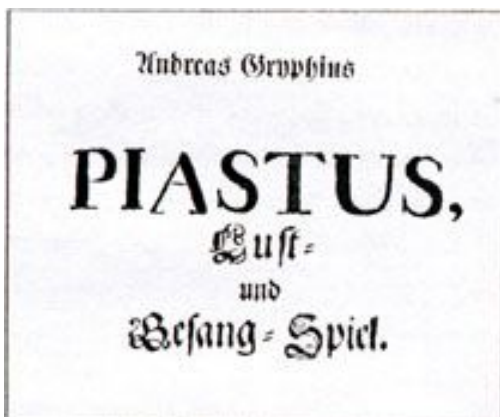
Gryphius Andreas – „Piastus”

Śpiewogra
w 6-ciu odśłonach o
charakterze kome-
diowym napisana
przez A. Gryphiusa
około 1660 r. dla
uczczenia narodzin
księcia Jerzego Wil-
helma (ostatnie-go
Piasta z linii
Brzesko-legnickiej).

W
„Piastusie” Gryphius

opiewa początki dynastii piastowskiej. Akcja sztuki rozgrywa się w IX w. w Kruszwicy i obrazuje znane wątki z legendarnych dziejów Polski; oto dwaj aniołowie w przebraniu pielgrzymów przybywają na dwór władcy Popiela i znajdując tam jedynie rządy krwawej tyranii, powodują jego upadek. W drodze powrotnej przyjmują gościnę u kmięcia Piasta i biorą udział w postrzyżynach jego syna Ziemowita, po czym następuje przepowiednia królewskiej władzy dla rodu Piasta. W finale Gryphius roztacza historyczną wizję potęgi domu piastowskiego aż po XVII wiek.

Fakt napisania tego utworu i okoliczności jego powstania rzucają światło na stosunek Gryphiusa do dynastii piastowskiej i jego z nią związki. Gryphius (podobnie jak inni śląscy pi-sarze tego okresu) żywił niewątpliwy podziw dla Piastów jako zwornika i symbolu śląskiego dziedzictwa. Pokładał też duże nadzieje w dalszym ich panowaniu. Jako syndyk stanów głogowskich, którą to funkcję przedkładał nad swoje zajęcia literackie. Gryphius utrzymywał bliższe kontakty z dworami



Encyklopedia Ziemi Głogowskiej

Piastów śląskich. Łączyła ich wspólna postawa obrony suwerennych praw Śląska wobec polityki Habsburgów, wyrażającej się w brutalnej rekatolizacji i utrwalaniu rządów absolutnych w krajach cesarstwa.

„Wzrastaj i zieleń się szczepie piastowy” – pisał z nadzieją Gryphius, niestety niefortunne zrządzenia losu w następnych kilkunastu latach położyły kres istnieniu wielowiekowej dynastii.

Polska prapremiera sztuki w reżyserii Wojciecha Denecki i wykonaniu uczniów PWSP w Zielonej Górze miała miejsce 12 czerwca 1992 r. w Głogowie. W spuściźnie Gryphiusa zachowały się również fragmenty utworów dramatycznych o Henryku Pobożnym i św. Jadwidze. (Antoni Bok)

Literatura: M. Szyrocki, Dzieje literatury niemieckiej, t. I, Warszawa 1969.

Piersna – kościół p.w. Nawiedzenia NMP

Kościół w Piersnej został po raz pierwszy wymieniony w źródłach w 1259 r. Istniejący obecnie budynek wzniesiony został w stylu gotyckim w XV wieku, być może z wykorzystaniem murów budowli wcześniejszych. Jego kubatura wynosi 2.200 m³, powierzchnia użytkowa 240 m². W czasie wojny trzydziestoletniej kościół był ostrzelany, a 13 listopada 1635 r. został spalony. Odbudowywano go kilkadziesiąt lat. Prawdopodobnie wówczas zmieniono kształt otworów okiennych: okna gotyckie zachowały się jedynie w wieży. W ścianie południowej nawy i w zachodniej części wieży przetrwały także do naszych czasów dwa gotyckie portale. Do budowy wieży użyto częściowo głazów narzutowych i żelaziaków. Dzwon pochodzi z 1601 r. Budowla jest zaopatrzona w filary przyporowe i nie przysklepiona.

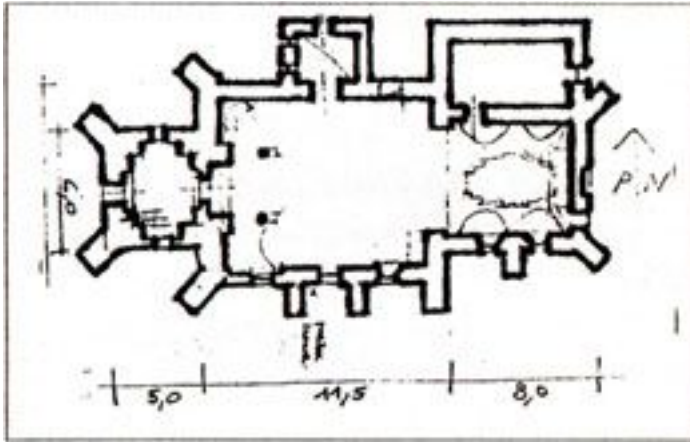
Wnętrze kościoła jest bogato wyposażone w stylu późnego baroku i rokoka. Szczególnie cenną jest zachowana w głów-wnym ołtarzu rzeźba Matki Boskiej z Dzieciątkiem z około 1400 r.. Jest to najstarsza tego typu rzeźba na Ziemi Głogowskiej.

W okresie reformacji kościół przejęli protestanci. 22 stycznia 1654 r. został on przywrócony katolikom. Przez kilka wieków był celem licznych pielgrzymek, które po przerwie w czasach reformacji, przywrócono po 1688 r.. Pielgrzymki te, ku czci Nawiedzenia NMP, odbywały się co roku przez tydzień, od dnia 2 lipca.

Kościół w Piersnej jest kościołem filialnym parafii w Rzeczycy dekanatu Głogów – Wschód. Do 1945 r. Piersna (Pürschen) kościół parafii Rietschütz (Rzeczyca) archiprezbiteriatu Hochkirch (Grodowiec – Wysoka Cerkiew). W 1929 r. w Piersnej mieszkało 46 katolików i 140 protestantów. (Jerzy Sadowski)

Encyklopedia Ziemi Głogowskiej

Literatura: H. Hoffmann, Die katholischen Kirchen des Landkreises Glogau, Breslau 1937; S. Kowalski Zabytki Środkowego Nadodrza, Zielona Góra 1976; Schematyzm diecezji gorzowskiej, Gorzów Wlkp. 1988; F. X. Seppelt, Real-Handbuch des Bistums Breslau, Breslau 1929.



KOŚCIÓŁ W PIERSNEJ – RZUT POZIOMY

Polska administracja wodna w Głogowie

Państwowy Zarząd Wodny w Głogowie został utworzony przez mgr inż. Władysława Gadusa zaraz po zakończeniu działań wojennych w 1945 r. Odcinek Odry w rejonie miasta podlegał wówczas radzieckiej komendanturze wojennej w Nowej Soli.



Wobec braku taboru pływającego pierwszym zadaniem Zarządu było odgruzowanie i zabezpieczenie przed wywozem urządzeń stoczni rzecznej (późniejsza „Famaba”). Wkrótce przy pomocy otrzymanej od Rosjan motorówki rozpoczęto podnoszenie z dna zatopionych barek, blokujących szlak żeglowny. Część wydobytych jednostek przeznaczono do remontu, z większość po przeholowaniu topiono w basenie Neptuna. Ładunkiem wydobywanym z barek opłacano pracowników.

Siedzibą PZW był budynek przy ulicy Królewskiej (obecnie Jedności Robotniczej). Następnym zadaniem było utrzymanie żeglowności rzeki. Trałowano szlak, przeprowadzano pomiary, usuwano z nurtu przeszkody, rozbijano zatory lodowe (np. Leszkowice 1948 r.) i odbudowywano budowle regulacyjne. Teren działania Zarządu obejmował nadzory wodne: Ścinawa (km 316 – 342), Chobienia (km 342 – 369), Czysstopole (km 369 – 395) i Bytom Odrzański (km 395 – 423).

W 1952 r. PZW został przekształcony w Rejon Dróg Wodnych, a jego teren działania powiększony o nadzory wodne: Stara Wieś (km 423 – 450) i Cigacice (km 450 – 480). W ramach kolejnej reorganizacji RDW przekształcono w Oddział Okręgowego Zarządu Wodnego we Wrocławiu, rozszerzając zasięg jego działania o nadzory wodne w Nietkowie

Encyklopedia Ziemi Głogowskiej

(km 450 – 480) i Krośnie Odrzańskim (km 480 – 542). Po likwidacji OZW z końcem 1972 r. jego głogowski oddział przekształcono w istniejący do dziś Oddział Przedsiębiorstwa Hydrotechnicznego „Odra-2” we Wrocławiu.

Kierownikami głogowskich placówek administracji wodnej byli kolejno: mgr inż. Władysław Gadus (1945-1947), inż. Józef Sozański (1947-1950), Józef Orłowski (1950-1951), Romuald Pańczyk (1951-1954) i Stanisław Wojtowicz (1954-1972). (Jerzy Herman)

Literatura: A. Arkuszewski, Organizacja administracji wód śródlądowych, Warszawa 1965.

Salomea

Urodziła się przed 1236 r. Była córką księcia wielkopolskiego Władysława Odonica. Wychowywała się w Poznaniu na dworze swojego ojca, a później brata – Przemysława, ożenionego z córką Henryka Pobożnego – Elżbietą. Na dwór poznański schronił się brat Elżbiety Konrad, po bezskutecznych staraniach o uzyskanie własnej dzielnicy i tutaj poznał księżniczkę Salomeę. Ich ślub odbył się również w Poznaniu w czasie Świąt Bożego Narodzenia 1249 r.. Najprawdopodobniej w 1252 r. młoda para przeniosła się do księstwa głogowskiego, wywalczonego przez Konrada przy pomocy swojego szwagra w wojnie z braćmi.

Księżna Salomea, zgodnie z zachowaną tradycją, miała opinię osoby dobrej, pobożnej i prawej. Popierała polskie duchowieństwo w Głogowie i jak głosi legenda ona właśnie wybrała miejsce na budowę nowej kolegiaty, wypuszczając z wieży zamku białego gołębia, który usiadł na wałach dawnego grodu. Była też razem z mężem fundatorką tej kolegiaty. Do na-



Encyklopedia Ziemi Głogowskiej

szych czasów zachował się jej kamienny posąg, umieszczony niegdyś w niszy chóru, naprzeciw posagu jej męża.

Salomea urodziła sześcioro dzieci: trzech synów i trzy córki. Synowie: Henryk (III), Konrad i Przemko – podzielili się księstwem głogowskim. Z córek – Anna była żoną Ludwika II bawarskiego, Eufemia wyszła za Albrechta II, hrabiego Gorycji, a Jadwiga wstąpiła do klasztoru klarysek wrocławskich.

Salomea zmarła po 1267 r. i została pochowana w głogowskim kościele dominikanów. Po jej śmierci książę Konrad ożenił się ponownie z Zofią, córką margrabiego Miśni. (Janusz Chutkowski)

Literatura: O. Balzer, *Genealogia Piastów*, Kraków 1895, s. 236-238; J. Blaschke, *Geschichte der Stadt Glogau und des Glogauer Landes*, Glogau 1913; *Historia Śląska od najdawniejszych czasów do roku 1400*, pod redakcją Stanisława Kutrzeby, T. I, Kraków 1933; K. Jasiński, *Rodowód Piastów śląskich*, t. I, s. 123, Wrocław 1973; *Kronika Wielkopolska*, Warszawa 1965, s. 235.

Słócwina – skarb

Skarb przedmiotów brązowych został znaleziony przypadkowo podczas orki, na stoku niewielkiego

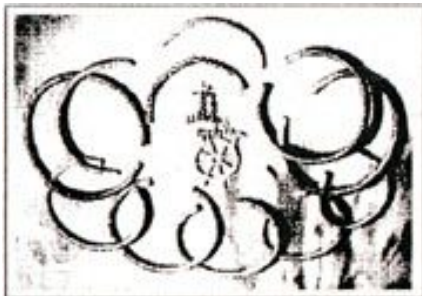
wzniesienia, około 600 m na północny zachód od wsi Słócwina (gmina Żukowice). Znalazca nie po

informował wówczas o swoim odkryciu żadnej instytucji. Na ślad skarbu trafiono również przypadkowo wiosną 1965 r., w trakcie powierzchniowych badań archeologicznych. Nie wszystkie zabytki udało się odzyskać; część z nich wcześniej została zniszczona lub zagubiona.

Do końca sierpnia 1966 r. odzyskano z całego skarbu 11 naszyjników, w tym siedem całych i cztery fragmenty oraz ażurowy przedmiot bliżej nieznanego funkcji. Wszystkie naszyjniki wykonane zostały z brązu metodą odlewu w glinianych formach niszczących. Ze względu na formę, jak i ornament, można wśród nich wyróżnić dwa podstawowe typy:

- I. – masywne naszyjniki skośnie żłobkowane (naśladowanie skrętu drutu wokół własnej osi), o rozwartych, prosto uciętych końcach, niekiedy dodatkowo zdobionych kilkoma pasami poprzecznych nacięć;
- II. – fragmenty naszyjnika z szerokimi i głębokimi żłobkami, pomiędzy którymi pozostają cienkie, blaszkowate ścianki, przy czym kierunek żłobkowania (tordowania) zmienia się kilkakrotnie. Naszyjnik ma zakończenie haczykowate, zdobione poprzecznymi nacięciami oraz nacięciami.

Towarzyszący naszyjnikom ażurowy przedmiot o nieznanym bliżej funkcji może być wisiorkiem. Wskazuje na to za-



Encyklopedia Ziemi Głogowskiej

równy jego wielkość, jak i łańcuchy o charakterze prawdopodobnie dekoracyjnym. Niewykluczone, że ozdoba ta pełniła rolę amuletu jej właściciela.

Skarb brązowy ze Słoćwiny datowany jest na schyłek wczesnej epoki żelaza, tzw. okres halsztycki D, a w chronologii bezwzględnej na lata około 500-400 p.n.e.. Jego złożenie w ziemi wiąże się prawdopodobnie z niepokojami okresu schyłkowego kultury łużyckiej, a zarazem dowodzi bogactwa przynajmniej niektórych mieszkańców tych ziem. (Magdalena Świdarska)

Literatura: M. Kaczkowski, Skarb brązowy z końca wczesnej epoki żelaza we wsi Słoćwina, pow. Głogów, Zielonogórskie Zeszyty Muzealne, t. I z 1969 r., s. 163-167.

Teatr w Głogowie – plany odbudowy

W wyniku działań wojennych całkowitemu zniszczeniu uległa część północna budynku teatru, która mieściła centralną dwubiegową klatkę schodową. Zniszczona została więźba dachowa i strop sali widowiskowej. Z wnętrza zachowały się w stanie surowym pomieszczenia hallu, kas, bufetu i zascenium. W swojej pełnej wysokości istnieją oprócz zniszczonej części północnej wszystkie ściany obwodowe i ściana działowa pomiędzy sceną a widownią. W dość dobrym stanie zachowana została konstrukcja balkonu żelbetowego.

W 1959 r. powstaje pierwsza powojenna koncepcja odbudowy teatru. Zakłada ona, że w odbudowanym budynku powstanie kino na 280-300 miejsc, które dodatkowo dysponować będzie sceną z zapleczem, gdzie będzie można urządzać widowiska teatralne. Ogółem powierzchnia odbudowanego kina-teatru wynosiłaby 1.723 m². Zakończenie budowy przewidziano na 31 grudnia 1962 r.

Odbudowy jednak nie podjęto. Natomiast w 1963 r. przeprowadzono kolejne rozpoznanie obiektu. Podkreślono w nim, że stan jego uległ pogorszeniu, choć fundamenty nadal zachowane są dobrze. Obiekt jest odgruzowany, z wyjątkiem piwnic zascenia. W pomieszczeniach pod widownią mieści się garaż dla traktorów i podręczny warsztat naprawczy przedsiębiorstwa rozbiórkowego.

Dopiero jednak w 1976 r. powstają kolejne plany odbudowy teatru. Projekt mówił o równoczesnej odbudowie teatru i sąsiadującego z nim Ratusza Miejskiego. Oba budynki połączone szklanym korytarzem, miały stworzyć Centrum Kultury pod nazwą „Domu Młodego Górnika”. Koszta wykonania prac oszacowano na 168.709.000 zł.

W 1988 r. zrodził się trzeci projekt. Tym razem pod patronatem Huty Miedzi Głogów. Zakładał on, że nastąpi rewitalizacja budynku, połączona z jego rozbudową. W ten sposób

Encyklopedia Ziemi Głogowskiej

miał powstać Dom Hutnika z salą teatralno-widowiskową, siedzibą NOT, kawiarnią, miejscem na handel (księgarnia, kiosk „Ruchu”, kwiaciarnia). Budynek na zewnątrz wyglądałby jak przed wojną. Wewnątrz miał dominować styl klasycyzującego modernizmu, który z pewnym przesunięciem w stronę współczesności zachowany byłby w nowo tworzonych miejscach. Powierzchnia użytkowa odbudowanego obiektu wynosiłaby 4.932 m².

W 1993 r. utworzono Fundację Odbudowy Teatru im. Andreeasa Gryphiusa. (Zbigniew Rybka)

Teatr w Głogowie – ruch amatorski

Amatorskie przedsięwzięcia teatralne zawsze towarzyszą i uzupełniają oficjalną, profesjonalną twórczość sceniczną. Mają one i swoją ciekawą historię w naszym mieście.

Pod koniec XVIII wieku działała w Głogowie scena miłośników teatru. Tworzyli ją zamożni kupcy, ich synowie, córki i przyjaciele. Wiązali się oni w grupy, aby organizować „ćwiczenia dramatyczne”. Grali głównie autorów im współczesnych. Przedstawienia odbywały się w tzw. sali „szmatrusowej”. Te swoiste sceny miłośników teatru miały swoją nazwę - "Gesellschaftstheater" – teatr towarzyski.

W tym samym mniej więcej czasie tworzone są na Śląsku liczne towarzystwa teatralne o nazwie „Theaterbetrieb”. W Głogowie takie towarzystwo działało u schyłku XVIII wieku. Właśnie z jego inicjatywy w 1799 r. zapadła decyzja o budowie teatru w Głogowie.

W latach dwudziestych i trzydziestych XX wieku, kiedy teatry przeżywały poważny kryzys związany głównie z wejściem na rynek filmu, radia, a także coraz popularniejszych im-prez sportowych, utworzono „Głogowską Wspólnotę Teatralną”. Prowadziła ona różne akcje i działania na rzecz popularyzacji teatru. W sezonie 1930/31 wydała prospekt głogowskiego teatru. Z niego potencjalny widz dowiadywał się, że „Głogowska Wspólnota Teatralna” oferuje dobre, tanie dramaty i komedie, opery i operetki. Swobodny wybór dnia i miejsca, które można uzyskać w przedsprzedaży od piątku na następny dzień. W miesiącu proponuje się 2-3 operetki z tanimi biletami. Wszystko to przysługuje tym, którzy zostaną członkami „Głogowskiej Gminy Teatralnej. Zapisy przy ul. Mälzstrase 37, w sklepie artykułów papierniczych Kampe, właściciel E. Linke”.

„Głogowska Wspólnota Teatralna” zobowiązywała swojego członka do obejrzenia jednego dramatu lub komedii,

Encyklopedia Ziemi Głogowskiej

opery lub operetki do wyboru. Cena biletu na dramat lub komedię wynosiła 1,30 M wraz z garderobą, za operetkę 1,60 M wraz z garderobą. Dlatego bądźcie naszymi członkami, nawoływano w zakończeniu prospektu teatralnego, którego druk sfinansowano przez umieszczenie ogłoszeń firm Głogowa. (Zbigniew Ryb-ka)

Literatura: K. Weber, Geschichte des Theaterwesens in Schlesien, praca zbiorowa pod redakcją B. Rudin, Dortmund 1980; Das war Glogau – Stadt und Land an der Oder 1913-1945, Herausgegeben von Glogauer Heimatbund e. V. Hannover 1991; Studium historyczno-architektoniczne teatru w Głogowie – oprac. M. Kutzner, Wrocław 1959, Maszynopis w Biurze Dokumentacji Zabytków w Legnicy.

Żukowice – kościół p.w. św. Jadwigi

Kościół wzmiankowany po raz pierwszy w 1376 roku. Obecna bryła wykonana jest z czerwonej cegły i pochodzi w swej najstarszej części prawdopodobnie z XV w. Wieża ozdobiona blendami została dobudowana w 1583 roku. Przez pewien czas był na niej umieszczony zegar. W 1587 r. kościół odnowiono, wewnątrz zostało nakryte krzyżowymi renesansowymi sklepieniami (mówi o tym napis na płycie z piaskowca umiesz-



czonej w ścianie prezbiterium). Budowlę powiększono o zachodnią część zwieńczoną dwoma renesansowymi szczytami, znajdowała się tam kaplica grobowa rodu von Bergów i prawdopodobnie na pierwszej kondygnacji biblioteka. Od 1530 do 1635 r. kościół był w rękach protestantów.

Wystrój wnętrza renesansowy i barokowy. W centralnej części barokowego ołtarza głównego umieszczono figurę patronki kościoła św. Jadwigi, a po lewej i prawej stronie św. Jakuba i św. Józefa. Antependium przedstawia zwiastowanie NMP. Drugi ołtarz również barokowy usytuowany jest w północnej części nawy głównej. Główną jego figurą jest św. Maria z Dzieciątkiem, a szczyt zdobią dwa herby być może fundatorów. Obok organów (w zachodniej części kościoła) wisi namalowany na deskach obraz z 1585 r. fundowany przez Joachima von Berge, poświęcony pamięci jego brata Henryka. Z drugiej strony organów znajduje się epitafium z początków XVIII w. z portretem Hansa Krzysztofa von Berge. Rzeźba św.

Encyklopedia Ziemi Głogowskiej

Elżbiety dawniej w barokowym ołtarzu obecnie umieszczona jest na pewnej wysokości przy łuku tęczowym. Najstarszy element wnętrza kościoła to chrzcielnica wykonana z piaskowca z XIII-XIV w.. Poza tym we wnętrzu umieszczonych jest 5 płyt nagrobnych z drugiej połowy XVI w.. Płyty nagrobne rodów szlacheckich z Żukowic i Glinicy pochodzące z XVI i XVII w. wmurowane są również w przedśionku i na zewnętrznych ścianach kościoła.

Obecnie kościół jest filią parafii w Kurowie Wielkim (pierwotnie był parafialny). W 1925 r. w Żukowicach mieszkało 145 katolików i 879 protestantów. (Jerzy Dymytryszyn)

Literatura: H. Hoffman, Die katholischen Kirchen des Landkreises Glogau, Braslau 1937; J. Blaschke, Geschichte der Stadt Glogau und des Glogauer Landes, Glogau 1913; Das war Glogau-Stadt und Land an der Oder 1913-1945, Hannover 1991.

Alfabetyczny wykaz haseł w zeszycie 1-5

- Archidiakonat.
Dominikanie.
Elyan Kasper.
Figury z Bramy Odrzańskiej.
Franciszkanie.
Fundacja Na Rzecz Odbudowy
Teatru im. Andreea Gryphiusa.
Głogów w literaturze niemieckiej.
Gostyń - grodzisko.
Gród piastowski.
Grodowiec – kościół św. Jana
Chrzyciela – historia kościoła.
Grodowiec – kościół św. Jana
Chrzyciela – architektura.
Gryphius Andreas.
Gryphius Andreas – „Piastus”.
Gryphius – „Ukochana koleczasta
Róża”.
Güntherowie.
Henryk III.
Herby księstwa
Głogowskiego.
Jan z Głogowa.
Kapelusz targowy.
Kina: "Primus-Palast"
i "Schauburg".
Klaryski.
Kolegiata (XV w.).
Kolegiata (XV-XIX w.).
Kolegiata (X-XIII w.).
Konrad I.
Miecz Rady Miejskiej
Głogowa.
Mury obronne.
Obiszów – skarb.
- Odra – zmiana koryta w XVIII w.
Pastorius Joachim.
Piersna – kościół pw. Nawiedzenia
N.M.P.
Polska administracja wodna.
Przemko.
Rok 1945 – zniszczenia wojenne.
Rok 1945 - Zarząd Miejski.
Rzeczyca – kościół pw. Jadwigi
Śląskiej.
Salomea.
Schultze Valentin Christian.
Słocwina – skarb.
Szymocin – kościół pw. Podwyższe-
nia Krzyża Św.
Teatr jezuicki.
Teatr w Głogowie – dzieje budynku.
Teatr w Głogowie – plany odbudowy.
Teatr w Głogowie – ruch amatorski.
Teatr w Głogowie – życie teatralne
do 1945 r.
Twierdza Głogów - likwidacja.
Twierdza Głogów – okres austriacki.
Twierdza Głogów – lata 1740-1814.
Tymczasowa Komisja Doradcza.
Tympanon z kościoła św. Mikołaja.
Żukowice.
Żukowice – kościół pw. Św. Jadwigi.

Wykaz autorów:

- Antoni Bok, Janusz Chutkowski,
Janusz Cieślak, Józef Cwynar,
Krzysztof Czapla, Jerzy Dymytryszyn
Zenon Hendel, Jerzy Herman,
Zbigniew Rybka, Jerzy Sadowski,
Magdalena Świdzka, ks. Alek. Walkowiak