

Towarzystwo Miłośników Głogowa

ENCYKLOPEDIA

Ziemi Głogowskiej

Zeszyt 8.



Głogów 1993

Komitet redakcyjny:

Janusz Chutkowski, Zenon Hendel

Jerzy Sadowski.

Autorzy haseł zamieszczonych  
w zeszycie 8:

Antoni Bok

Janusz Chutkowski

Józef Cwynar

Jerzy Dymytryszyn

Robert Górniak

Zenon Hendel

Jerzy Herman

Magdalena Świdorska

Ebook na podstawie oryginalnego wydania książkowego wykonał:

**Albin Tomalak**

mailto: [albin.tomalak@neostrada.pl](mailto:albin.tomalak@neostrada.pl)

### **Bogedain Józef Bernard**

Józef Bernard Bogedain urodził się 11 listopada 1810 r. w podgłogowskiej wsi Wróblin. Wychowany był od najmłodszych lat przez stryja Zbigniewa, cystersa – proboszcza w Oberze i Kopanicy w Wielkopolsce. Po ukończeniu gimnazjum w Głogowie W 1831 r. podejmuje studia teologiczne we Wrocławiu, a później w Poznaniu. W 1834 r. otrzymuje święcenia kapłańskie z rąk arcybiskupa Piotra Dunina.



Po uzyskaniu święceń pracował jako wikariusz w Grodźcu, a następnie w Bydgoszczy. Od roku 1837 obejmuje stanowisko nauczyciela religii w seminarium w Poznaniu, a w roku 1840 zostaje dyrektorem Królewskiego Seminarium Nauczycielskiego w Paradyżu. W latach 1844-48 piastuje urząd radcy szkolnego w okręgu poznańskim, a w latach 1848-58 – radcy rejencyjnego i szkolnego okręgu opolskiego. Równocześnie pełni szereg funkcji społecznych, jest posłem na sejm pruski w Berlinie, gdzie reprezentuje interesy polskich mieszkańców tych ziem.

W roku 1858 Bogedain otrzymuje z rąk arcybiskupa Przyłuskiego sakrę biskupią i zostaje mianowany biskupem tytularnym Hebronu oraz sufraganem wrocławskim. W tym czasie wydaje zbiór polskich pieśni kościelnych pt. „Pieśni nabożne dla użytku katolików archidiecezji gnieźnieńskiej i poznań-

## Encyklopedia Ziemi Głogowskiej

---

skiej” – śpiewanych po obu stronach Odry. Sprowadza na Śląsk z Wielkopolski polskie podręczniki dla szkół i nauczycieli. Wydaje czasopisma przeznaczone dla ludu „Tygodnik” i „Gazetę Wiejską”. Współpracuje z ks. Józefem Szafrankiem i Karolem Miarką – pionierami ruchu polskiego na Górnym Śląsku. 17 września 1860 r. w czasie wizytacji parafii, umiera w Pszczyźnie i tam zostaje pochowany. Jedna z ulic tego miasta do dziś nosi jego imię. (Józef Cwynar)

Literatura: B. Dratwa, Wybitni duchowni związani z dziejami terenu obecnej diecezji gorzowskiej, *Gorzowskie Wiadomości Kościelne*, lipiec 1976; T. Sinka, Bernard Bodedain jako humanista chrześcijański, *Gorzowskie Wiadomości Kościelne*, marzec 1976; Kościół katolicki na Śląsku – studia nad dziejami diecezji wrocławskiej, Warszawa 1955; F. Kęcki, Józef Bernard Bogedain, *Nowum* z 1976 r., z. 6; *Encyklopedia Katolicka*, t. II, Lublin 1985; H. Hoffmann, *Glogauer Bischöfe*, Breslau 1927.

## Brzeg Głogowski – pałac



PAŁAC W BRZEGU GŁOGOWSKIM WG. RYSUNKU  
F. B. WERNHERA Z POŁ. XVIII W.

Pałac w Brzegu Głogowskim usytuowany jest na wzniesieniu opadającym stromo od północy na tereny nadodrzańskich łąk. Po jego wschodniej stronie znajduje się park pochodzący podobnie jak krypta grobowa (na terenie parku) z około połowy XIX w.. Założenie parkowe istniało już w połowie XVIII w.. Rezydencja rycerska w Brzegu Głogowskim powstała w średniowieczu. Pierwsza wzmianka o niej pochodzi z 1319 r.. Właścicielami Brzegu byli przez długi czas aż do drugiej połowy XVI w. członkowie rodu von Glaubitz, oni też najprawdopodobniej zbudowali pierwszą murowaną rezydencję – dwutraktowy renesansowy dwór z około połowy XVI w., który stał się trzonem zachowanej do dziś budowli. Dwór rozbudowano w latach 1671-1685 za sprawą von Herbersteina. Powiększono go wtedy o część południową oraz wykonano wy-

strój elewacji i otworów okiennych. Na początku XVIII w. wykonano kominki i ozdobne konsole w pomieszczeniach budowli. Pałac miał niegdyś szczyty, widoczne na rycinie Wernhera z XVIII w. i wieżę, której pozostałością w dzisiejszej budowlu jest ryzalit. Elewacja północna, wschodnia i południowa zachowały dekoracje płycinowe z drugiej połowy XVII w.. Jedynym natomiast elementem zabytkowym elewacji zachodniej jest kamienny portal z drugiej połowy XVIII w.. Pałac uległ jeszcze przebudowom w XIX i XX wieku.

Pomieszczenia najstarszej części północnej i środkowej budynku nakryte są sklepieniami z wyjątkiem sieni, która posiada strop zwierciadlany. Natomiast pomieszczenia części południowej nakryte są stropami. (Jerzy Dymytryszyn)

Literatura: A. Bbillert, Brzeg Głogowski pow. Głogów, Pałac Dokumentacja Historyczno-architektoniczna, Poznań 1972 (maszynopis); J. Blaschke, Geschichte der Stadt Glogau und des Glogauer Landes, Glogau 1913.

### **Cholera w Głogowie**

W latach 1826-1837 nękała Europę epidemia cholery. Do Głogowa przybyła w roku 1831 z Polski, do której zawlokły ją wojska rosyjskie. Administracja pruska energicznie przeciwdziałała rozszerzaniu się epidemii. Przybywający do Prus odbywali kilkutygodniową kwarantannę w nadgranicznych obozach. Dla zabezpieczenia się przed zawleczeniem zarazy przez odrzańskie statki przegrodzono koryto Odry na wysokości Będowa (km 495) palisadą z pali urządzając tam „odrzańską kwarantannę”. Dokumenty podróźnych okadzano dymem, monety myto octem, a ubrania i resztę bagażu dezynfekowano. Ofiary choroby izolowano, a zwłoki zmarłych na cholere chowano w oddzielnych miejscach przysypując je wapnem. Jakkolwiek nie znano wówczas prawdziwej przyczyny epidemii, bo wywołujący ją przecinkowiec cholery (*Vibrio cholerae*) odkrył wolsztyński lekarz Robert Koch dopiero w roku 1883, to jednak profilaktyka i izolacja dawały lepsze rezultaty niż, jak to miało miejsce we Francji, upatrywanie przyczyn epidemii w zatrutej żywności, a nawet linczowanie domniemanych trucicieli. Na Ziemi Lubuskiej odnotowano niespełna dwa tysiące zachorowań i nieco ponad tysiąc zgonów. W Głogowie cholera zabrała tylko nieliczne ofiary. Wielką w tym zasługą głogowskiego lekarza dra Gustawa Baila (ur. 18 kwietnia 1798 r. zmarł w Głogowie 1 lipca 1849 r. na cholere – był również ogromnie zasłużonym dla rozwoju miasta, a w szczególności dla głogowskiego kolejnictwa), któremu w sukurs przyszła wyjątkowo mroźna zima (do  $-31^{\circ}\text{C}$ ). Nie mniejsze znaczenie miała, przeprowadzona kilkanaście lat wcześniej, modernizacja głogowskich wodociągów. W tym czasie epidemie (między innymi: cholera, tyfus, krwawa biegunka, paratyfus) wybuchały często przez picie wody do której dostawały się wydzieliny chorych. Zapewnienie

# Encyklopedia Ziemi Głogowskiej

---

mieszkańcom miasta czystej i zdrowej wody miało fundamentalne znaczenie. (Jerzy Herman)

Literatura: J. Chutkowski, Dzieje Głogowa, Legnica 1989; K. Hartman, Odra od rzeki naturalnej do kulturalnej, maszynopis; D. Łukasiewicz, Czarna śmierć, Wprost nr 37 z 1993r.; A. Tuszek, Spragniona ziemia, Warszawa 1965.



## Drukarstwo w Głogowie

Pierwszymi znanymi drukarzami głogowskimi byli Funckowie. Joachim Funck(e) działał w latach 1606-27 drukując również polskich autorów. Później oficynę prowadził jego syn Wigand. Około połowy lat 30-tych przeniósł się do Leszna, gdzie spod jego prasy wyszły między innymi wczesne utwory A. Gryphiusa. Od roku 1676 działała w Głogowie drukarnia protestanta Erasmusa Rösnera, przejęta w 1703 r. przez katolika Joachima J. Hunolda i prowadzona do 1740 r..

W 1743 r. osiedlił się w Głogowie drukarz oleśnicki Christian G. Welcher. Poprzez powtórny ożenek wdowy po nim oficyna ta przeszła w ręce Wolfganga M. Schweickhardta (1749), a następnie (1758) Christiana F. Günthera. Schweickhardt założył również inną drukarnię, którą zresztą również odsprzedał Güntherowi.

Rodzina Güntherów zapisała ważny i ciekawy rozdział w dziejach głogowskiego druku i ruchu wydawniczego. W 1795 r., już jako całkowicie nowy zakład drukarnia Christiana Günthera posiadała 7 pras książkowych i 5 miedziorytniczych. Zakład obsługiwał Kamerę pruską, wydawał liczne książki w języku polskim i niemieckim. W 1833 r. podupadłą drukarnię wraz z wydawnictwem przejął Carl Flemming. W r. 1836 uruchomiona została drukarnia Gottschalka, głównie dla druku lokalnej gazety: "Glogauer Stadt – und Landbote". Kontynuacją tego zakładu była Glogauer Druckerei GmbH, która jako pierwsza w Głogowie wprowadziła w 1908 r. druk rotacyjny.

W ciągu XIX w. rozwijały się prężnie zakłady graficzne Flemminga, stając się największym przedsiębiorstwem tego rodzaju w Głogowie. Szczególnie wysokim kunsztem drukarskim odznaczał się wydzielony zakład kartograficzny. Drukowane tu

## Encyklopedia Ziemi Głogowskiej

---

atlasy i mapy osiągnęły światowy poziom i rozchodziły się w dużych nakładach.

W pierwszym dziesięcioleciu XX wieku drukarstwo stanowiło jedną z głównych gałęzi przemysłu w mieście. Same połączone zakłady Flemminga i Wiskotta zatrudniały w 1926 r. około 400 pracowników. Poza nimi działały jeszcze drukarnie Oskara Böttchera, Karla Altmanna, Bernhardta Dörinka, A. Wutkego oraz filia Berglandges ellschaft Für Volksbildung MBH. Wraz z zamknięciem w 1931 r. firmy Flemming & Wiskott i falą kryzysu gospodarczego, lata trzydzieste przyniosły upadek drukarstwa w Głogowie. (Antoni Bok)

Literatura: B. Kocowski, Zarys dziejów drukarstwa na Dolnym Śląsku, Sobótka z 1947 r., s. 241-244; Glogau im Wandel der Zeiten, Würzburg 1992; Monographien Deutscher Städte, Band XVII., Glogau, Berlin 1926; Encyklopedia wiedzy o książce, Warszawa 1971 r. (hasło Głogów, s. 803, 804 i Günther Ernest Wilhelm, s. 848.

### Grębocice w czasach nowożytnych

Wraz z końcem panowania Jagiellonów w księstwie głogowskim Grębocice, które wówczas nazywały się Gramschütz, znalazły się we władaniu Habsburgów. Stopniowo ulegały wpływowi reformacji, a pozycja protestantów umacniała się. Świadczą o tym wymownie sprawozdania z wizytacji parafii przeprowadzone w latach: 1687, 1693, 1694, 1704, 1706 i 1717. W jednym ze sprawozdań z roku 1693 odnajdujemy następujące informacje: O parafianach w Grębolicach nie można było żywić uzasadnionej nadziei ich nawrócenia. Byli oni protestantami. Nigdy nie brali udziału w nabożeństwach. Do kościoła parafialnego nie chcieli wstępować. Natomiast tłumnie kierowali się do protestanckich świątyń. Jednak mimo tego stanu rzeczy statystyki podają rosnący udział wiernych w spowiedzi i komunii wielkanocnej (w 1687 r. – 58 osób, w 1694 r. – 132 i w 1716 r. – 300 osób).

W historii Grębocic można odnotować kilka ciekawych wydarzeń. W dniu 3 października 1602 r. w Grębolicach, wsi wchodzącej w skład tzw. Weichbildu głogowskiego miał miejsce sejmik szlachty i ziemiaństwa. Przedmiotem obrad były zaległości podatkowe. Podjęto na nim uchwałę o ściąganiu ich w trybie egzekucji wojskowej. Sejmik zajął się również opracowaniem specjalnej instrukcji dla komisarzy mających przeprowadzać egzekucję.

Podczas kampanii napoleońskiej (1806-1807) przez Grębocice dwukrotnie przechodziły oddziały wojsk francuskich. Po raz pierwszy w dniu 15 listopada 1806 r. konna brygada kawalerii pod dowództwem gen. Charlesa Lefebvre-Desnouttes'a a następnie inny oddział w dniu 4 grudnia 1806 r..

Właścicielem latyfundiów grębolicznych w latach 1783-1787 był książę pruski Henrich von Hohenzollern. Majątek ten o łącznym obszarze 13.788 ha składał się z 19 folwarków.

## Encyklopedia Ziemi Głogowskiej

---

Liczba ludności Grębolic wynosiła: w 1756 r. – 867, w 1845 r. – 1306, w 1858 r. – 1334, w 1890 r. – 1456 i w 1910 r. – 1412 osób. (Robert Górniak)

Literatura: J. Blaschke, *Geschichte der Stadt Glogau und des Glogauer Landes*, Glogau 1913; J. Janczak, T. Ładogórski, *Atlas historyczny Polski. Śląsk w końcu XVIII wieku*, t. I, Wrocław 1976; pod redakcją S. Michałkiewicza, t. 2, cz. 2, Wrocław 1970; M. Ptak, *Zgromadzenia i urzędy księstwa głogowskiego od początku XIV wieku do 1742 roku*, Wrocław 1991, s. 1-349; W. Urban, *Z dziejów duszpasterstwa katolickiego w Archidiecezji Opolskiej i Głogowskiej w czasach nowożytnych*, Cz. 2, Warszawa 1975.

## Gród plemienny

Gród plemienny z wczesnego średniowiecza został zlokalizowany w pobliżu dawnego ujścia Baryczy, na prawym brzegu Odry, pomiędzy jej korytem a starorzeczem. Badania archeologiczne o charakterze sondażowym przeprowadzone dwukrotnie w 1969 i 1984 roku, doprowadziły jedynie do odkrycia fragmentu



dwóch obiektów nieruchomości oraz pozyskania licznego zestawu zabytków ruchomych, który składał się z ułamków naczyń glinianych, przedmiotów żelaznych o nieokreślonej funkcji, noża żelaznego, trzech osełek, fragmentu prażnicy służącej do suszenia zboża, przęślika z gliny oraz dwóch fragmentów ozdoby wykonanej ze skręconych drutów z brązu.

Mały zakres badań uniemożliwił praktycznie odkrycie i określenie funkcji większych obiektów. W trzech wąskich wykopach, ulokowanych na majdanie grodu, odkryto poza warstwami kulturowymi fragment dużej konstrukcji stanowiącej najprawdopodobniej ziemną część budynku. Natomiast w wykopie usytuowanym na skarpie, przy starorzeczu, odsłonięto fragment kamiennego umocnienia brzegu.

## Encyklopedia Ziemi Głogowskiej

---

Występujące w obrębie grodu liczne leje po bombardowaniach ostatniej wojny wskazują, że musiał on ulec wtedy znacznemu zniszczeniu. Pomimo tego jest on dość wyraźnie czytelny w terenie w postaci lekko wypiętrzonego wyniesienia, do którego od wschodniej strony dochodzi niski wał, stanowiący zapewne niegdyś trakt komunikacyjny.

Po północnej stronie starorzecza w tym samym czasie istniała również osada, stanowiąca wraz z grodem zespół osadniczy.

Na podstawie pozyskanych zabytków okres funkcjonowania grodu plemiennego jest obecnie datowany na schyłek IX-X wieku. (Zenon Hendel)

Literatura: M. Kaczkowski, Głogów wczesnośredniowieczny w świetle wykopalisk, w: Obronność polskiej granicy zachodniej w dobie pierwszych Piastów, Wrocław 1984, s. 60; Z. Hendel, Głogów wczesnośredniowieczny w świetle badań archeologicznych, Głogowskie Zeszyty Naukowe, t. 3, Głogów 1993; Archiwum Naukowe Muzeum Archeologiczno-Historycznego w Głogowie.

### **Kina po 1945 roku**

W latach 1945-1949 w Głogowie nie było stałego kina. Funkcjonowały tylko kina objazdowe z Poznania i Wrocławia. Projekcje filmów odbywały się w budynku obecnego Liceum Ogólnokształcącego nr 1 (po zwolnieniu go przez radziecką Komendę Miasta). W dniu 13 marca 1950 r. nastąpiło otwarcie pierwszego stałego kina (w budynku ówczesnego „Domu Rzemiosła”), któremu nadano nazwę „Bolko”. Pod koniec 1951 r. kino zostało wyposażone w nową aparaturę, a w 1962 r. przystosowano do wyświetlania filmów panoramicznych. Sala kinowa przeznaczona była na 300 miejsc. W 1967 r. przeprowadzono gruntowny remont. Poza projekcją filmów kino prowadziło również działalność popularyzatorską i oświatową. Między innymi organizowano tu: Dni Filmu Polskiego, Lubuskie Lato Filmowe, Dni Filmu Radzieckiego oraz spotkania z aktorami i reżyserami. W 1971 r. w Głogowie odbył się II Ogólnopolski Przegląd Filmów Dokumentalnych o Ziemach Zachodnich i Północnych, a w 1973 r. III Ogólnopolski Przegląd Filmów Dokumentalnych pod hasłem Ludowe Wojsko Polskie. W latach 1950-1975 kino „Bolko” prezentowało 3.607 filmów na 14.338 seansach, które obejrzało 1.895.077 widzów.

W 1961 roku uruchomiono kino związkowe „Cukrownik” na 190 miejsc, które udostępnione było nie tylko pracownikom Cukrowni Głogów-Noskowice, ale również mieszkańcom Nosocic i Głogowa. W kwietniu 1975 r. przy ulicy Obrońców Pokoju otwarto kino „Jubilat” dla ponad 500 widzów. Działalność kina zainaugurowano składanką filmów „Zwycięstwo”, „Ostatnie dni” i „Kierunek Berlin”. Od 1978 r. w Miejskim Ośrodku Kultury ma swoją siedzibę Kino „Zodiak”, a na terenie Jednostki Wojskowej działało jeszcze kino „Bemowiec”.

## Encyklopedia Ziemi Głogowskiej

---

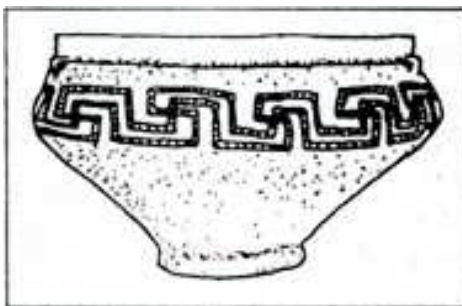
Lata	1960	1965	1970	1975	1980	1983
Ilość kin	1	2	3	3	3	4
Widzowie w tys.	93	130,9	143,0	285,3	226,1	346,8
Ilość miejsc	337	405	598	956	1.342	1.437

Literatura: M. Pawluś, Życie kulturalne Głogowa w latach 1945-1975, (praca magisterska na Uniwersytecie Wrocławskim; Głogów w 40-lecie Polski Ludowej, Praca zbiorowa pod redakcją T. Rollauera, Legnica 1985.



### **Kotła – cmentarzysko z okresu wpływów rzymskich**

Znajduje się około jednego kilometra na północny-zachód od skraju wsi. Stanowisko to – oznaczone nr 5 jest znane od lat dwudziestych naszego wieku. Początkowo przypadkowi od-



krywcy przekazywali do Muzeum we Wrocławiu pojedyncze zabytki, pochodzące ze zniszczonych grobów. Na dalsze groby natrafiono w 1932 r. przy wybieraniu piasku i pracach leśnych. W związku z tym jeszcze tego samego roku Urząd Ochrony Zabytków z Wrocławia rozpoczął badania wykopaliskowe. Odkryto 24 groby ciałopalne, przeważnie źle zachowane z powodu zniszczenia przez korzenie drzew. Jednocześnie w pobliżu cmentarzyska odkryto osadę z okresu wpływów rzymskich. Wystąpiło w niej wiele skorup oraz ślady po słupach.

Prawie wszystkie zabytki z wykopalisk 1932 r. zaginęły podczas wojny. Na podstawie zachowanych opisów i rysunków stwierdzić można, że 24 odkryte groby były bogato wyposażone w dużą ilość naczyń glinianych oraz wiele przedmiotów żelaznych i brązowych. Sporadycznie wystąpiły ozdoby ze srebra, kościane grzebienie, czy szklane paciorki.

Groby były wszystkie pojedyncze, ciałopalne, prawie wyłącznie popielnicowe. Na podstawie wyposażenia 9 grobów określono jako kobiece, 7 – jako męskie, a pozostałych nie udało się oznaczyć. Ze wzmianki w przedwojennej literaturze

wynika, że groby kobiet i mężczyzn znajdowały się w przeciwnych stronach cmentarzyska, przedzielone pustką. Obecność broni świadczy, że groby męskie to prawie wyłącznie pochówki pieszych wojowników. W grobie jeźdźca znaleziono dwie ostrogi. Istniejące zróżnicowanie majątkowe potwierdza niejednolita zawartość przedmiotów w grobach.

Cmentarzysko użytkowane było w II-III wieku naszej ery, być może nawet około 200 lat, a zatem przebadana została prawdopodobnie jego niewielka część. Nie wiadomo czy było to związane z istniejącą obok osadą.

Przeprowadzone w 1964 r. niewielkie badania ratownicze na stanowisku, stale niszczone przez wybieranie piasku, nie dały wyników w postaci nowoodkrytych grobów lub jam osadniczych. (Magdalena Świdarska)

Literatura: I. Kramarek, Cmentarzysko z okresu wpływów rzymskich w Kotli, powiat Głogów, Silesia Antiqua, t. 4 z 1962 r., s. 213-239; I. Kramarkowa, Kotla pow. Głogów, Silesia Antiqua, t. 8 z 1966 r., s. 249-250.

### **Lindenruh – zakład druku ozdobnego**

Przedsiębiorstwo zostało założone przez firmę Flemming. Od roku 1898 było samodzielnym zakładem, stanowiącym własność konsorcjum bankowego. Przedsięwzięcie polegało na wykorzystaniu wynalazku umożliwiającego wielkoseryjne powielanie obrazu metodą termiczną na takich materiałach jak: porcelana, szkło, fajans, emalia przy zastosowaniu kolodiu (roztworu eteroalkoholowego nitrocelulozy).



Firma Flemming nabyła patent i w bardzo krótkim czasie wybudowała na południowym krańcu miasta, przy obecnej ulicy Budowlanych zakład produkcyjny. Już na początku swego istnienia fabryka pozyskała zamówienie na ozdobienie 2 milionów (!) emitowanych kubków dla uświetnienia koronacji cara Mikołaja II. Podczas rozdawania w Moskwie tychże kubków napełnionych wódką doszło do nieszczęścia: runięcia muru i zbiorowej paniki w wyniku której zginęło kilka tysięcy osób. Ta potworna hekatomba odnotowana w całej ówczesnej prasie, przyczyniła się zarazem do reklamy i późniejszej prosperity głogowskiego zakładu. Wśród licznych zamówień doliczyć się można około 40 serwisów dla rządów i głów koronowanych. Między innymi serwis taki wykonano dla króla angielskiego Jerzego V.

## Encyklopedia Ziemi Głogowskiej

---

W 1920 r. zakład przeszedł na własność spółki E. Wunderlich und Co AG z czym wiąże się jego rozbudowa i modernizacja. W 1926 r. zatrudniano tu 120 osób. Zakład funkcjonował aż do końca ostatniej wojny. Został zniszczony w czasie zdobywania miasta przez wojska radzieckie.

W 1949 r. przedsiębiorstwo zostało restytuowane w Schönwald we Frankonii, gdzie funkcjonuje do dziś jako Müller GmbH & Co Keram. Kunstdruck. (Antoni Bok)

Literatura: Monographien deutscher Städte, Band XVII, Glogau, Berlin 1926; Glogau im Wandel der Zeiten, Würzburg 1992.

### Żydzi w Głogowie

Żydzi przybyli do Głogowa już w połowie XIII wieku, a być może wcześniej, jeszcze przed lokacją miasta. Trudnili się handlem, lichwą i rzemiosłem. Mieszkali w pobliżu zamku książęcego naprzeciw kościoła Dominikanów. W 1299 r. książę Henryk III wystawił dla nich list opiekuńczy. Stosunek książąt głogowskich do nich był zresztą bardzo różny. Żydzi otrzymywali od nich liczne przywileje (np. w 1407, 1440 i 1450 r.), ale też książęta nakładali na nich podatki, obciążali kontrybucjami, a nawet wyginali z miasta. Zdarzały się też wypadki pogromów (np. w 1402 r.), burzono ich dom modlitwy (1442 r.), a nawet żywcem palono (1488 r.).

Sytuacja głogowskiej gminy żydowskiej bardzo się pogorszyła po przejściu księstwa głogowskiego pod panowanie austriackie. Katolicy Habsburgowie nie tolerowali ich w swoim państwie. W Głogowie udało się jednak bogatemu kupcowi Izraelowi Benedyktowi uzyskać przywilej cesarski na mocy którego wolno mu było wraz z liczną rodziną mieszkać w Głogowie i zajmować się handlem. W 1638 r. cesarz Ferdynand II rozszerzył ten przywilej na wszystkich Żydów mieszkających i handlujących w Głogowie. Żyli oni w 36 domach w pobliżu zamku. Z czasem ich liczba doszła do około 2.000 osób, tj. około 10% ludności miasta.

Sytuacja ludności żydowskiej pod panowaniem pruskim nieco się polepszyła. Zniesiono niektóre upokarzające ich ograniczenia, zezwolono na ubój rytualny, na nabywanie nieruchomości, działalność sądu rabinackiego. Pod koniec XVIII wieku zaczęto nakłaniać młodzież żydowską do nauki rzemiosła, w 1804 r. utworzono dla nich szkołę przygotowawczą, a potem szkołę podstawową. Działały towarzystwa charytatywne. Szeroko znany był głogowski rabinat. W Głogowie żyło wielu

## Encyklopedia Ziemi Głogowskiej

---

uczonych i wykształconych Żydów, takich jak: Marcus beer Friedenthal, Józef Sachs, Salomon Maimon i wielu innych.

W końcu XIX w. w Głogowie mieszkało poniżej 1.000 Żydów, kupców, rzemieślników, przedsiębiorców i przedstawicieli wolnych zawodów. W 1892 r. otwarto nową, piękną synagogę przy obecnej ulicy Kołłątaja.

Po dojściu do władzy nazistów głogowscy Żydzi podlegali podobnym represjom jak ich pobratymcy w III Rzeszy. Wielu z nich zdołało uciec za granicę. Pozostałych wymordowano w obozie koncentracyjnym w Izbicy. (Janusz Chutkowski)

Literatura: J. Blaschke, Geschichte der Stadt Glogau und des Glogauer Landes, Glogau 1913; J. Chutkowski, Dzieje Głogowa, t. I, Legnica 1991; F. Lukas i M. Heitmann, Stadt des Glaubens und Kultur der Juden in Glogau, Hildesheim 1991; M. Heitmann, Zur Geschichte der Juden in Glogau, w: Glogau im Wandel der Zeiten, Würzburg 1992.

## Alfabetyczny wykaz haseł w zeszytcie 1-8

- Archidiakoniat. (3)  
Atlas Śląska Wielanda. (7)  
Bogedain Józef Bernard. (8)  
Brzeg Głogowski – pałac. (8)  
Bytom Odrzański – Schönaicheum. (6)  
Cholera w Głogowie. (8)  
Cureus Joachim. (7)  
Dominikanie. (2)  
Drukarstwo w Głogowie. (8)  
Dziadoszanie. (6)  
Elyan Kasper.(1)  
Felbiger Jan Ignacy. (6)  
Figury z Bramy Odrzańskiej. (1)  
Franciszkanie.(4)  
Fundacja Na Rzecz Odbudowy Teatru. (5)  
Głogów wczesnośredniowieczny. (7)  
Głogów w literaturze niemieckiej. (5)  
Gostyń - grodzisko.(4)  
Grębocice - kościół pw. św. Marcina. (6)  
Grębocice w czasach nowożytnych. (8)  
Grębocice w średniowieczu. (7)  
Gród piastowski. (1)  
Gród plemienny. (8)  
Grodowiec – kościół św. Jana Chrzciciela - historia kościoła. (4)  
Grodowiec – kościół św. Jana Chrzciciela - architektura. (4)  
Gryphius Andreas. (1)  
Gryphius Andreas – „Piastus”. (5)  
Gryphius Andreas – „Ukochana kolczasta róża”. (4)  
Güntherowie.(1)  
Henryk III.(2)  
Herby księstwa głogowskiego. (3)  
Jadwiga córka Henryka V Żelaznego. (7)  
Jan z Głogowa. (1)  
Jan z Głogowa – filozofia. (6)  
Kapelusz targowy. (4)  
Kina: "Primus-Palast" i "Schauburg".(3)  
Kina po 1945 r.. (8)  
Klaryski.(1)  
Kolegiata (X-XIII w.). (3)  
Kolegiata (XV w.). (3)  
Kolegiata (XV-XIX w.). (3)  
Konrad I. (2)  
Kotla – cmentarzysko z okresu wpływów Rzymskich. (8)  
Krzepów – kościół pw. Najsw. Serca Jezusowego. (7)  
Kwielice - kościół pw. św. Michała Archanioła. (6)  
Lindenruh – zakład druku ozdobnego. (8)  
Miecz Rady Miejskiej Głogowa. (1)  
Miejska Biblioteka Publiczna. (7)  
Mury obronne. (1)  
Obiszów – skarb. (3)  
Odra - wały przeciwpowodziowe. (6)  
Odra - zmiana koryta w XVIII w.. (4)  
Pastorius Joachim. (4)  
Piersna - kościół pw. Nawiedzenia N.M.P. (5)  
Polska administracja wodna. (5)  
Przemko. (3)  
Przemków. (7)  
Reformacja w Głogowie. (7)  
Rok 1945 - Zarząd Miejski. (1)  
Rok 1945 - zniszczenia wojenne. (1)  
Rzeczycza - kościół pw. św. Jadwigi Śląskiej. (4)  
Salomea. (5)  
Schultze Valentin Christian. (3)  
Scultetus Jonas. (6)  
Skarb z Milany (6)  
Słoćwina – skarb. (5)  
Szymocin – kościół pw. Podwyższenia Krzyża Św.. (4)  
Teatr jezuicki. (2)  
Teatr w Głogowie – dzieje budynku. (2)  
Teatr w Głogowie - plany odbudowy. (5)  
Teatr w Głogowie - ruch amatorski. (5)  
Teatr w Głogowie - życie teatralne do 1945r. (2)  
Twierdza Głogów - lata 1740-1814. (2)  
Twierdza Głogów - likwidacja. (2)  
Twierdza Głogów – okres austriacki. (2)  
Tymczasowa Komisja Doradcza. (3)  
Tympanon z kościoła św. Mikołaja. (1)

Umiński Jan Nepomucen. (6)  
Żukowice. (2)  
Żukowice - kościół pw. św. Jadwigi. (5)  
Żukowice pałac. (7)  
Żydzi w Głogowie. (8)

### **Wykaz autorów:**

Antoni Bok  
Janusz Chutkowski  
Janusz Cieślik  
Józef Cwynar  
Krzysztof Czapla  
Jerzy Dymytryszyn  
Robert Górniak  
Zenon Hendel  
Jerzy Herman  
Dariusz Hybel  
Sylwia Malcher  
Zbigniew Rybka  
Jerzy Sadowski  
Magdalena Świdarska  
ks. Aleksander Walkowiak



